

中華民國106年度 4-0501068

議會
審定

(自106年1月1日起至106年12月31日止)

臺北市政府教育局主管

臺北市地方教育發展基金－臺北市立大直高級中學

附屬單位預算之分預算

(特別收入基金)

主辦會計人員 周雅蘋

機關長官 李世文

臺北市地方教育發展基金－臺北市立大直高級中學

目次

中華民國106年度

一、財務摘要	第 1 頁
二、業務計畫及預算概要	第 3 -14 頁
三、主要表	
(一) 基金來源、用途及餘絀預計表	第 15 -16 頁
(二) 現金流量預計表	第 17 頁
四、附屬表	
(一) 基金來源－服務收入明細表	第 19 頁
(二) 基金來源－財產處分收入明細表	第 20 頁
(三) 基金來源－其他財產收入明細表	第 21 頁
(四) 基金來源－市庫撥款收入明細表	第 22 頁
(五) 基金來源－政府其他撥入收入明細表	第 23 頁
(六) 基金來源－學雜費收入明細表	第 24 頁
(七) 基金來源－受贈收入明細表	第 25 頁
(八) 基金來源－雜項收入明細表	第 26 頁
(九) 基金用途－高中及高職教育計畫明細表	第 27 -50 頁
(十) 基金用途－一般行政管理計畫明細表	第 51 -54 頁
(十一) 基金用途－建築及設備計畫明細表	第 55 -66 頁
五、參考表	
(一) 預計平衡表	第 67 -68 頁
(二) 各項費用彙計表	第 69 -73 頁
(三) 員工人數彙計表	第 74 頁
(四) 用人費用彙計表	第 76 -79 頁
(五) 單位(或計畫)成本分析表	第 80 頁

臺北市地方教育發展基金－臺北市立大直高級中學

目 次

中華民國106年度

(六) 5年來主要業務計畫分析表	第 81 頁
(七) 固定項目明細表	第 82 頁

臺北市地方教育發展基金－臺北市立大直高級中學

40501068-1

財務摘要

中華民國106年度

單位：新臺幣元

項 目	本 年 度	上 年 度	比較增減(-)	%
經營成績：				
基金來源	293,192,385	295,123,080	-1,930,695	-0.65
基金用途	295,393,565	305,768,051	-10,374,486	-3.39
賸餘(短絀－)	-2,201,180	-10,644,971	8,443,791	--
餘絀情形：				
基金餘額	18,020,075	20,221,255	-2,201,180	-10.89
現金流量(註)：				
現金及約當現金之淨增(減－)	-2,201,180	-10,644,971	8,443,791	--

附註：現金流量係採現金及約當現金基礎，包括現金及自投資日起3個月內到期或清償之債權證券。

本 頁 空 白

業務計畫及預算概要

臺北市地方教育發展基金-臺北市立大直高級中學

業務計畫及預算概要

中華民國 106 年度

壹、基金概況

一、設立宗旨及願景：

(一) 本校遵照憲法第 158 及 163 條規定，教育文化應發展民族精神、自治精神，國民道德與健全體格、科學及生活智能，並推行社會教育，注重各地區之均衡發展，以提高一般國民之水準及培養青少年七大學習領域及十大基本能力。

(二) 本校自 91 年度起依「教育經費編列與管理法」第 13 條規定設置「臺北市地方教育發展基金」，以促進教育健全發展，提昇教育經費運用績效。

二、組織概況（另附組織系統圖）：

本校設置校長 1 人，綜理全校校務，下設教務處、學生事務處、總務處、輔導室、圖書館、國中部、會計室及人事室等單位。

內部分層業務如下：

教務處：秉承校長之命，辦理全校教務事項。

教學組：掌理課程編排、課業考查、學藝競賽、教師研究、教師進修、差假教師調代課及缺補課之查核等事項。

註冊組：掌理註冊、編班、轉學、休學、學籍保管、各項獎助學金補助及成績考查等有關學籍事項。

設備組：掌理教科書編選、教學用具之管理、保管及出版學校刊物等事項。

實驗研究組：掌理課程研發、教學實驗研究等事項。

學生事務處：秉承校長之命，辦理全校學生事務事項。

學生活動組：掌理學生活動計畫之擬定、辦理各類學生活動等活動。

體育組：掌理學生體育活動、體格鍛鍊等事項。

衛生組：掌理健康檢查，個人及環境衛生檢查、保健等事項。

生活輔導組：掌理學生校內外生活輔導等事項。

總務處：秉承校長之命，辦理全校總務事項。

事務組：掌理校舍、校具、財產、物品採購保管、工程發包、監工及驗收。

出納組：掌理現金、零用金、票據、契約之保管等收支事項，辦理員工薪津發放及各項扣繳單據證明等。

文書組：掌理文件收發登錄、撰擬繕校、典守學校印信、檔案保管、整理各項會議紀錄及校史等事項。

輔導室：秉承校長之命，辦理全校學生學習輔導、生活輔導、生涯輔導等事項。

臺北市地方教育發展基金-臺北市立大直高級中學

業務計畫及預算概要

中華民國 106 年度

輔導組：掌理學生個案建立、學習輔導、生活輔導、生涯輔導及兩性教育、親職教育等事項。

資料組：掌理輔導資料搜集建檔、實施測驗、社區人力整合、升學與就業資料搜集整理等事項。

特殊教育組：擬訂特殊教育實施計畫、特教班甄選鑑別、實施各項診斷測驗、追蹤輔導等事項。

圖書館：秉承校長之命，掌理全校圖書事項、資訊等軟硬體設施之管理與維護。

資訊組：掌理圖書採購、編目及資訊相關業務等事項。

服務推廣組：掌理閱讀推廣活動、辦理教師讀書會、協助圖書館館內業務等事項。

國中中部：秉承校長之命，配合辦理教務及學生生活教育事務，兼辦全校資源中心事項。

教務組：配合辦理課程編排、課業考查、學藝競賽、教師進修、差假教師調代課及缺補課之查核等事項。

會計室：秉承上級主計機關之監督與指導，並受校長之指揮，依法辦理歲計、會計、統計等事項。

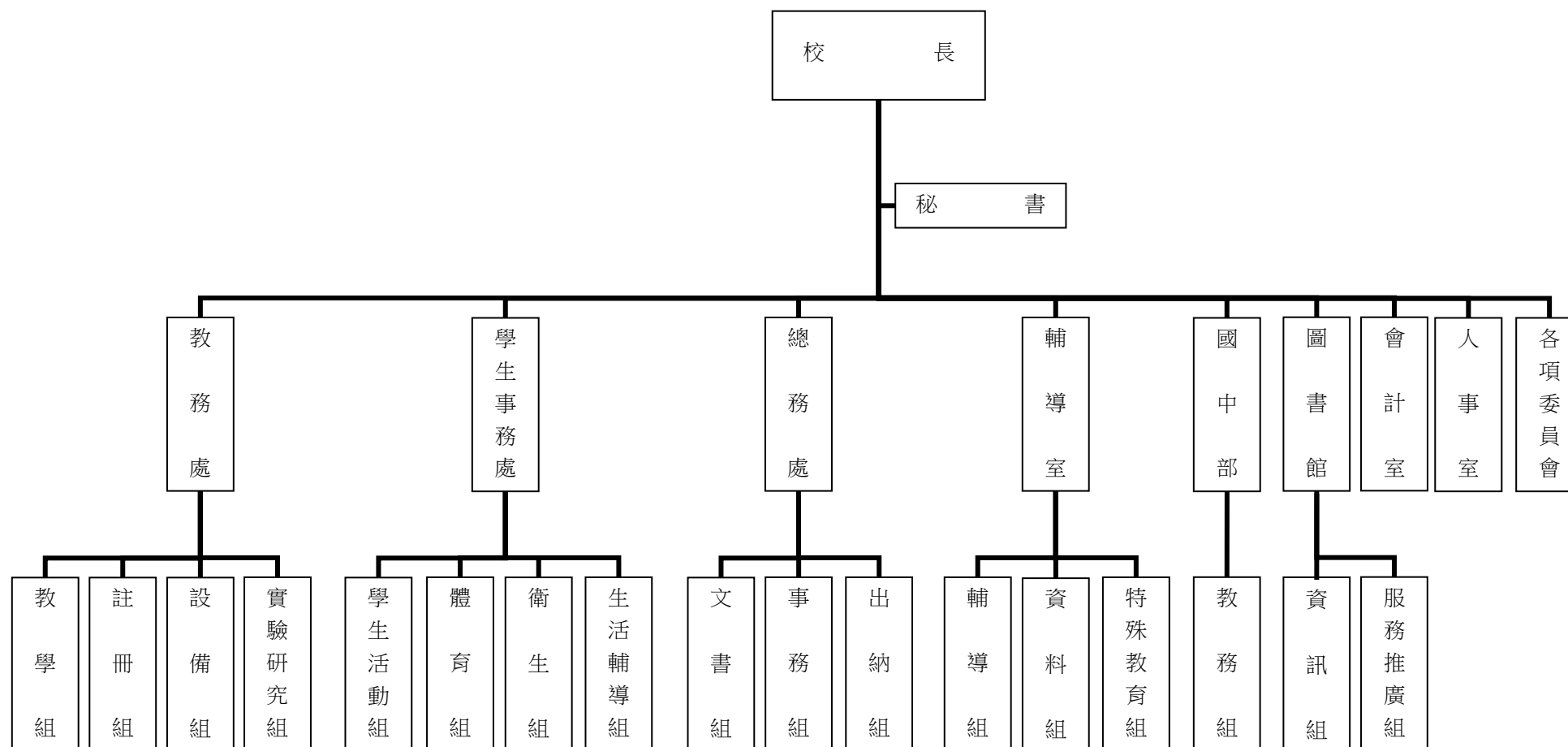
人事室：秉承上級人事機關之監督與指導，並受校長之指揮，依法辦理人事管理查核等事項。

臺北市地方教育發展基金-臺北市立大直高級中學

業務計畫及預算概要

中華民國 106 年度

三、組織系統圖：



四、基金歸類及屬性：本校地方教育發展基金依據教育經費編列與管理法第 13 條規定設置，本基金為預算法第 4 條第 1 項第 2 款第 5 目所定之特別收 2 款第 5 目所定之特別收入基金，以本府教育局為管理機關。

臺北市地方教育發展基金-臺北市立大直高級中學

業務計畫及預算概要

中華民國 106 年度

貳、業務範圍及經營趨勢

一、業務範圍：

- (一) 依據教育基本法培養學生健全人格，民主素養，法治觀念，人文涵養，強健體魄及思考判斷與創造能力。
- (二) 依據特殊教育法、特殊教育法施行細則及相關規定，設立國中部學習困難資源班、身心障礙資源班，及高中數理資優班、資源班，因材施教，以達適才適性發展之教育目標。

二、最近 5 年經營趨勢：

基金來源、用途及餘絀

單位：新臺幣元

來源 用途 餘絀	年 度	102 年度決算 金 額	103 年度決算 金 額	104 年度決算 金 額	105 年度預算數 金 額	本年度預算數 金 額
來源部分		313,346,064	289,333,144	294,814,892	295,123,080	293,192,385
用途部分		292,518,603	286,513,446	307,206,350	305,768,051	295,393,565
餘絀部分		20,827,461	2,819,698	-12,391,458	-10,644,971	-2,201,180

參、業務計畫

一、業務計畫及目標：

本年度業務計畫重點與預算配合情形及預期績效，詳列如下：

- (一) 高中及高職教育計畫：本年度預算編列 245,498,684 元，預定招收 60 班，學生人數 1,921 人，革新教學方法，充實各科教材，提高教學效能及辦理教師甄選、指定活動等項目，藉由辦理各項活動可鍛鍊學生強健的身體，增進學生各項生活智能。
- (二) 一般行政管理計畫：本年度預算編列 31,700,831 元，係配合校務推動行政處室支援工作，進而增進校務運作。
- (三) 建築及設備計畫：本年度預算編列 18,194,050 元，係購置各項教學設備及行政設備，並辦理教學大樓廁所整修工程、活動中心屋頂整修暨防水工程、

臺北市地方教育發展基金-臺北市立大直高級中學

業務計畫及預算概要

中華民國 106 年度

科學館電源改善工程，改善教學環境，增進教學效能，並提高行政效率。

二、執行政府重要政策：

- (一) 開啟多元智慧：尊重每個學生獨特的個性，以多元智慧的觀點協助他找到生命的亮點，肯定天生我才必有用，能知於學，樂於學。
- (二) 培養生活能力：因應新世紀知識社會的到來，培養學生帶得走的能力，諸如人際溝通能力、資訊能力、終身學習能力、生涯規畫能力、問題解決能力等。
- (三) 蘊育人文情懷：在溫馨開放的校園文化中，孕育人文情懷，學會尊重、包容；建構生命的價值、完成人性的開展。
- (四) 建置溫馨民主的校園文化：
 - 1.以參與式管理、落實行政、教師會、家長會三者的良性互動。
 - 2.以學生第一，教學優先的觀念提昇行政服務效率。
 - 3.放下威權心態，開啟校園民主之風氣。
- (五) 推動適性教學：
 - 1.運用小班優勢，採多元化、活潑化的教學及評量。
 - 2.運用校內、外資源，加強多元學習能力。
 - 3.關懷相對弱勢學生之教學及輔導。
 - 4.發展資訊教育，充實學生電腦運用之知能，並提昇教師運用電腦教學之能力。
- (六) 辦理發展性的訓輔活動：
 - 1.辦理各項活動、競賽及展演。
 - 2.推動校內、外學習服務。
 - 3.發展績優社團及校隊，如藍十字會社、管樂團、合唱團、籃球隊、網球隊等。
 - 4.加強新興領域教育的辦理，並融入各科教學以收成效。

肆、預算概要

一、基金來源及用途之預計：

- (一) 本年度基金來源：服務收入 268,500 元，財產處分收入 47,196 元，其他財產收入 916,925 元，市庫撥款收入 266,660,458 元，政府其他撥入收入 4,176,000 元，學雜費收入 20,324,612 元，受贈收入 8,000 元，雜項收入 790,694 元，基金來源合計 293,192,385 元。

臺北市地方教育發展基金-臺北市立大直高級中學

業務計畫及預算概要

中華民國 106 年度

(二) 本年度基金用途：高中及高職教育計畫 245,498,684 元，一般行政管理計畫 31,700,831 元，建築及設備計畫 18,194,050 元，基金用途合計 295,393,565 元。

二、基金餘絀之預計：本年度短絀 2,201,180 元。

三、現金流量之預計：本年度業務活動淨現金流出 2,201,180 元。

四、補辦預算事項：詳補辦預算明細表。

購置固定資產 1,662,729 元。

(一) 104 年度教育部補助 104 學年高中優質化第 1 期資本門經費 370,000 元。

(二) 104 年度教育部補助本市中小學資賦優異班及藝術才能班購置專業圖書經費 18,750 元。

(三) 105 年度教育部補助 104 學年高中優質化第 2 期資本門經費 399,000 元。

(四) 105 年度課業輔導教學需要，且具急迫及必要性，由高中及高職教育計畫-315 設備零件及 321 辦公(事務)用品項下移列固定資產 285,730 元。

(五) 105 年度教學需要，且具急迫及必要性，由其他準備金項下移列固定資產 52,000 元。

(六) 105 年度教育局學校設施改善準備，補助活動中心電源改善工程款計畫，內屬設備部分移列固定資產 537,249 元。

伍、其他重要說明

一、本年度預算與上年度預算各項目增減之原因：

(一) 員工人數增減原因之分析：本年度設置校長 1 人、教師〈含教官〉148 人、專任輔導教師 2 人、行政人員 26 人、技工 3 人、工友 3 人，總計 183 人，較上年度減列工友 1 人。

(二) 基金來源、用途及餘絀各科目增減原因之分析：

1. 服務收入本年度預算數 268,500 元，較上年度預算數 268,500 元，無增減。

2. 財產處分收入本年度預算數 47,196 元，較上年度預算數 54,646 元，核實減列 7,450 元。

3. 其他財產收入本年度預算數 916,925 元，較上年度預算數 853,426 元，核實增列 63,499 元。

4. 市庫撥款收入本年度預算數 266,660,458 元，較上年度預算數 267,688,153 元，核實減列 1,027,695 元。

5. 政府其他撥入收入本年度預算數 4,176,000 元，較上年度預算 7,438,080 元，核實減列 3,262,080 元。

6. 學雜費收入本年度預算數 20,324,612 元，較上年度預算數 18,354,332 元，核實增列 1,970,280 元。

7. 受贈收入本年度預算數 8,000 元，較上年度預算 2,949 元，核實增列 5,051 元。

臺北市地方教育發展基金-臺北市立大直高級中學

業務計畫及預算概要

中華民國 106 年度

8.雜項收入本年度預算數 790,694 元，較上年度預算數 462,994 元，核實增列 327,700 元。

9.用人費用本年度預算數 256,039,700 元，較上年度預算數 254,709,916 元，核實增列 1,329,784 元。

10.服務費用本年度預算數 15,122,783 元，較上年度預算數 15,217,507 元，核實減列 94,724 元。

11.材料及用品費本年度預算數 4,645,935 元，較上年度預算數 5,948,965 元，核實減列 1,303,030 元。

12.租金、償債與利息本年度預算數 116,140 元，較上年度預算數 176,140 元，核實減列 60,000 元。

13.購置固定資產、無形資產及非理財目的之長期投資本年度預算數 18,194,050 元，較上年度預算數 28,067,566 元，核實減列 9,873,516 元。

14.會費、捐助、補助、分攤、照護、救濟與交流活動費本年度預算數 666,000 元，較上年度預算數 664,000 元，核實增列 2,000 元。

15.其他本年度預算數 608,957 元，較上年度預算數 983,957 元，核實減列 375,000 元。

二、105 學年度第 2 學期核定高中普通班 27 班、數理資優班 3 班、身心障礙資源班 1 班、國中部普通班 27 班、身心障礙資源班 1 班及學習資源班 1 班，共計 60 班，預定招收學生人數 1,921 人，106 學年度第 1 學期預估高中普通班 27 班、數理資優班 3 班、身心障礙資源班 1 班、國中部普通班 27 班、身心障礙資源班 1 班及學習資源班 1 班，共計 60 班，預定招收學生人數 1,921 人。

三、其他有關說明：無。

臺北市地方教育發展基金－臺北市立大直高級中學

補辦預算明細表

中華民國106年度

單位：新臺幣元

先行辦理 年 度	業務計畫 及用途別	項 目 名 稱	單 位	數 量	單 價	金 額	說 明
104	建築及設備計畫	合計				1,662,729	
		購置固定資產				1,662,729	
		購置固定資產				370,000	
		購置機械及設備				92,400	
		購置交通及運輸設備				195,000	
		購置什項設備				82,600	
		電腦	臺	2	23,000	46,000	教育部補助104學年度高中優質化第1期資本門經費。
		感應器擷取卡	個	1	16,400	16,400	教育部補助104學年度高中優質化第1期資本門經費。
		手持數據接收裝置	組	1	30,000	30,000	教育部補助104學年度高中優質化第1期資本門經費。
		語言教學控制主機	套	1	115,000	115,000	教育部補助104學年度高中優質化第1期資本門經費。
		視訊交換控制器	套	1	30,000	30,000	教育部補助104學年度高中優質化第1期資本門經費。
語言數位語音收集器（含安裝）	套	1	50,000	50,000	教育部補助104學年度高中優質化第1期資本門經費。		
雙面陶板帕里尼機	臺	2	38,000	76,000	教育部補助104學年度高中優質化第1期資本門經費。		

臺北市地方教育發展基金－臺北市立大直高級中學

40501068-11

補辦預算明細表

中華民國106年度

單位：新臺幣元

先行辦理 年 度	業務計畫 及用途別	項 目 名 稱	單 位	數 量	單 價	金 額	說 明	
105	購置固定資產 購置什項設備	圖書	批	1	6,600	6,600	教育部補助104學年度高中優質化第1期資本門經費。 104.12.25府授教工字第10443392800號	
						18,750		
	建築及設備計畫	圖書	批	1	18,750	18,750	教育部104年度補助本市中小學資賦優異班及藝術才能班購置專業圖書經費。 105.1.29府教工字第10530978000號	
						1,273,979		
	購置固定資產 購置機械及設備						399,000	
							381,000	
	購置什項設備	超高速攝影機	組	1	381,000	381,000	教育部補助104學年度高中優質化第2期資本門經費。	
							18,000	
	購置固定資產 購置機械及設備	圖書	批	1	18,000	18,000	教育部補助104學年度高中優質化第2期資本門經費。 105.03.04府授主事預字第10530309300號	
							305,730	
						127,730		

臺北市地方教育發展基金－臺北市立大直高級中學

補辦預算明細表

中華民國106年度

單位：新臺幣元

先行辦理 年 度	業務計畫 及用途別	項 目 名 稱	單 位	數 量	單 價	金 額	說 明
		騎馬釘釘書機	臺	1	17,500	17,500	為改善輔導課程講義裝訂品質確實需要，且具急迫及必要性，所需經費擬由本校高中及高職教育計畫-315設備零件項下支應。
		大光圈數位照相機	臺	3	16,580	49,740	為典藏本校年度代表性各項活動精華及重修課程紀錄確實需要，且具急迫及必要性，所需經費擬由本校高中及高職教育計畫-315設備零件項下支應。
		攝影機	臺	3	14,830	44,490	為紀錄教師教學與學生學習，並為典藏校內各活動紀錄確實需要，且具急迫及必要性，所需經費擬由本校高中及高職教育計畫-321辦公(事務)用品項下支應。
		紫外線殺菌燈	臺	1	16,000	16,000	為教學環境衛生安全暨傳染病防治確實需要，且具急迫及必要性，所需經費擬由本校高中及高職教育計畫-321辦公(事務)用品項下支應。
	購置交通及運輸設備					16,000	
		語音閘道器	臺	1	16,000	16,000	因原有設備老舊、損壞，致校內網路電話無法使用，為節省電話費以符經濟效益確實需要，且具急迫及必要性，所需經費擬由本校高中及高職教育計畫-315設備零件項下支應。
	購置什項設備					162,000	

臺北市地方教育發展基金－臺北市立大直高級中學

40501068-13

補辦預算明細表

中華民國106年度

單位：新臺幣元

先行辦理 年 度	業務計畫 及用途別	項 目 名 稱	單 位	數 量	單 價	金 額	說 明
		圖書	批	1	20,000	20,000	為補充圖書館英文讀本確實需要，且具急迫及必要性，所需經費擬由本校其他準備金項下支應。
		冰箱	臺	1	21,000	21,000	因高中教師自然科辦公室教學用冰箱老舊，維修不符經濟效益，為改善教師教學環境確實需要，且具急迫及必要性，所需經費擬由本校高中及高職教育計畫-315設備零件項下支應。
		1對1分離式冷氣機(5.8KW)	臺	1	35,000	35,000	為因應本校教師社群活動及辦理跨校社群研習使用，會議室冷氣老舊不符維修效益，汰換確實需要，且具急迫及必要性，所需經費擬由本校高中及高職教育計畫-315設備零件項下支應。
		蒸飯箱	臺	2	15,000	30,000	為改善學生蒸飯設備確實需要，且具急迫及必要性，所需經費擬由本校高中及高職教育計畫-321辦公(事務)用品項下支應。
		唱台	座	4	14,000	56,000	為改善音樂科課程教學及充實合唱團教學設備確實需要，且具急迫及必要性，所需經費擬由本校高中及高職教育計畫-321辦公(事務)用品項下支應。
	購置固定資產					32,000	105.06.04府授主事預字第 10530786900號

臺北市地方教育發展基金－臺北市立大直高級中學

補辦預算明細表

中華民國106年度

單位：新臺幣元

先行辦理 年 度	業務計畫 及用途別	項 目 名 稱	單 位	數 量	單 價	金 額	說 明
	購置機械及設備	數位定時鐘(機櫃型)	臺	1	32,000	32,000	廣播設備老舊損壞，近期故障頻傳嚴重影響教學，因機器年代久遠市面上已無維修零件，確實需要汰舊換新，且具急迫及必要性，所需經費擬由本校其他準備金項下支應。 105.06.22府教工字第10536446000號
	購置固定資產					537,249	
	購置機械及設備	高壓非晶質油浸式導口型變壓器	組	1	331,940	331,940	
		低壓非晶質油浸式導口型變壓器	組	1	205,309	205,309	

備註：各管理機關(構)依預算法第 8 8 條規定補辦預算，應確係不及編入年度預算，且因經營環境發生重大變遷或正常業務(含執行中央補助款項目)之確實需要，並經主管機關核轉本府核准先行辦理者；不具急迫性之事項，仍應儘可能納入預算辦理。

主 要 表

臺北市地方教育發展基金－臺北市立大直高級中學

40501068-15

基金來源、用途及餘絀預計表

中華民國106年度

單位：新臺幣元

前年度決算數	科 目		本年度預算數	上年度預算數	比較增減（－）
	編 號	名 稱			
294,814,892	4	基金來源	293,192,385	295,123,080	-1,930,695
441,528	43	勞務收入	268,500	268,500	
441,528	431	服務收入	268,500	268,500	
1,000,938	45	財產收入	964,121	908,072	56,049
16,040	451	財產處分收入	47,196	54,646	-7,450
984,898	45Y	其他財產收入	916,925	853,426	63,499
267,529,484	46	政府撥入收入	270,836,458	275,126,233	-4,289,775
260,406,028	462	市庫撥款收入	266,660,458	267,688,153	-1,027,695
7,123,456	46Y	政府其他撥入收入	4,176,000	7,438,080	-3,262,080
23,029,775	4S	教學收入	20,324,612	18,354,332	1,970,280
23,029,775	4S1	學雜費收入	20,324,612	18,354,332	1,970,280
2,813,167	4Y	其他收入	798,694	465,943	332,751
1,425,903	4YO	受贈收入	8,000	2,949	5,051
1,387,264	4YY	雜項收入	790,694	462,994	327,700
307,206,350	5	基金用途	295,393,565	305,768,051	-10,374,486
249,166,396	52	高中及高職教育計畫	245,498,684	244,250,933	1,247,751
32,452,223	5L	一般行政管理計畫	31,700,831	33,449,552	-1,748,721

臺北市地方教育發展基金－臺北市立大直高級中學

基金來源、用途及餘絀預計表

中華民國106年度

單位：新臺幣元

前年度決算數	科 目		本年度預算數	上年度預算數	比較增減（－）
	編 號	名 稱			
25,587,731	5M	建築及設備計畫	18,194,050	28,067,566	-9,873,516
-12,391,458	6	本期賸餘(短絀-)	-2,201,180	-10,644,971	8,443,791
43,257,684	71	期初基金餘額	20,221,255	21,169,015	-947,760
30,866,226	73	期末基金餘額	18,020,075	10,524,044	7,496,031

臺北市地方教育發展基金－臺北市立大直高級中學

40501068-17

現金流量預計表

中華民國106年度

單位：新臺幣元

項 目		本年度預算數	說 明
編 號	名 稱		
81	業務活動之現金流量		
811	本期賸餘(短絀－)	-2,201,180	
813	業務活動之淨現金流入(流出－)	-2,201,180	
82	其他活動之現金流量		
82Z	其他活動之淨現金流入(流出－)		
83	現金及約當現金之淨增(淨減－)	-2,201,180	
84	期初現金及約當現金	12,664,910	
85	期末現金及約當現金	10,463,730	

註：本表係採現金及約當現金基礎，包括現金及自投資日起3個月內到期或清償之債權證券。

本 頁 空 白

附 屬 表

臺北市地方教育發展基金－臺北市立大直高級中學

40501068-19

基金來源－服務收入明細表

中華民國106年度

單位：新臺幣元

前年度決算數	上年度預算數	科 目		本 年 度 預 算 數				說 明
		編 號	名 稱	單 位	數 量	單 價	金 額	
441,528	268,500		合計				268,500	
441,528	268,500	431	服務收入				268,500	較上年度預算數268,500元，無增減。
				人	160	500	80,000	教師公開甄選報名費收入（收支對列）。
				學期	2	68,000	136,000	教科書費作業管理費收入（收支對列）。
				年	1	42,000	42,000	高中資優班學生甄選報名費收入（收支對列）。
				年	1	10,500	10,500	高中網球重點項目學生甄選報名費收入（收支對列）。

臺北市地方教育發展基金－臺北市立大直高級中學

基金來源－財產處分收入明細表

中華民國106年度

單位：新臺幣元

前年度決算數	上年度預算數	科 目		本 年 度 預 算 數				說 明
		編 號	名 稱	單 位	數 量	單 價	金 額	
16,040	54,646		合計				47,196	
16,040	54,646	451	財產處分收入	年	1	47,196	47,196	較上年度預算數54,646元，減少7,450元。 報廢財產售價。

臺北市地方教育發展基金－臺北市立大直高級中學

40501068-21

基金來源－其他財產收入明細表

中華民國106年度

單位：新臺幣元

前年度決算數	上年度預算數	科 目		本 年 度 預 算 數				說 明
		編 號	名 稱	單 位	數 量	單 價	金 額	
984,898	853,426		合計				916,925	
984,898	853,426	45Y	其他財產收入				916,925	較上年度預算數853,426元，增加63,499元。
				年	1	21,000	21,000	教職員工停車收費。
				年	1	34,825	34,825	員生消費合作社房地使用費。
				年	1	861,100	861,100	開放場地收入（收支對列）。

臺北市地方教育發展基金－臺北市立大直高級中學

基金來源－市庫撥款收入明細表

中華民國106年度

單位：新臺幣元

前年度決算數	上年度預算數	科 目		本 年 度 預 算 數				說 明
		編 號	名 稱	單 位	數 量	單 價	金 額	
260,406,028	267,688,153		合計				266,660,458	
260,406,028	267,688,153	462	市庫撥款收入	年	1	266,660,458	266,660,458	較上年度預算數267,688,153元，減少1,027,695元。 市府補助款。

臺北市地方教育發展基金－臺北市立大直高級中學

40501068-23

基金來源－政府其他撥入收入明細表

中華民國106年度

單位：新臺幣元

前年度決算數	上年度預算數	科 目		本 年 度 預 算 數				說 明
		編 號	名 稱	單 位	數 量	單 價	金 額	
7,123,456	7,438,080		合計				4,176,000	
7,123,456	7,438,080	46Y	政府其他撥入收入				4,176,000	較上年度預算數7,438,080元，減少3,262,080元。
				人、學期	325x2	6,240	4,056,000	教育部補助高中學生學費學分費。
				人、月	5x12	2,000	120,000	教育部補助教官值班費收入（收支對列）（新增）。

臺北市地方教育發展基金－臺北市立大直高級中學

基金來源－學雜費收入明細表

中華民國106年度

單位：新臺幣元

前年度決算數	上年度預算數	科 目		本 年 度 預 算 數				說 明
		編 號	名 稱	單 位	數 量	單 價	金 額	
23,029,775	18,354,332		合計				20,324,612	
23,029,775	18,354,332	4S1	學雜費收入				20,324,612	較上年度預算數18,354,332元，增加1,970,280元。
				年	1	7,100,092	7,100,092	高國中學習輔導費收入（收支對列）。
				年	1	450,000	450,000	重修學分費收入（收支對列）。
				人、學期	359x2	1,820	1,306,760	高一學生雜費（收支對列）。
				人、學期	363x2	380	275,880	高一學生電腦耗料、周邊設備及相關教學軟體費收入（收支對列）。
				人、學期	362x2	2,060	1,491,440	選修自然組學生雜費，減免學生40人（收支對列）。
				人、學期	313x2	1,740	1,089,240	選修社會組學生雜費，減免學生24人（收支對列）。
				人、學期	690x2	6,240	8,611,200	高中生學費學分費，減免學生83人。

臺北市地方教育發展基金－臺北市立大直高級中學

40501068-25

基金來源－受贈收入明細表

中華民國106年度

單位：新臺幣元

前年度決算數	上年度預算數	科 目		本 年 度 預 算 數				說 明
		編 號	名 稱	單 位	數 量	單 價	金 額	
1,425,903	2,949		合計				8,000	
1,425,903	2,949	4YO	受贈收入	年	1	8,000	8,000	較上年度預算數2,949元，增加5,051元。 大直高中鴻琪獎學金利息收入。

臺北市地方教育發展基金－臺北市立大直高級中學

基金來源－雜項收入明細表

中華民國106年度

單位：新臺幣元

前年度決算數	上年度預算數	科 目		本 年 度 預 算 數				說 明
		編 號	名 稱	單 位	數 量	單 價	金 額	
1,387,264	462,994		合計				790,694	
1,387,264	462,994	4YY	雜項收入	年	1	790,694	790,694	較上年度預算數462,994元，增加327,700元。 工程圖說、學生到離校簡訊費、數位學生證等收入。

臺北市地方教育發展基金－臺北市立大直高級中學

40501068-27

基金用途－高中及高職教育計畫明細表

中華民國106年度

單位：新臺幣元

前年度決算數	上年度預算數	科 目		本年度預算數				說 明
		編 號	名 稱	單位	數量	單價	金額	
249,166,396	244,250,933		合 計				245,498,684	
226,125,529	222,910,269	1	用人費用				226,146,774	
113,631,982	109,716,000	11	正式員額薪資				110,052,000	較上年度預算數109,716,000元，增加336,000元。
113,631,982	109,716,000	113	職員薪金	年	1	104,280,000	110,052,000	教職員140人薪金（詳用人費用彙計表）。
				年	1	5,772,000	5,772,000	教職員10人薪金（詳用人費用彙計表）。
7,818,794	9,016,480	12	聘僱及兼職人員薪資				9,016,480	較上年度預算數9,016,480元，無增減。
7,818,794	9,016,480	124	兼職人員酬金	節、週、月	237x4x11	360	9,016,480	國中兼課鐘點費: 1.依課程綱要規定每週課程總時數933節。 2.現有教師依標準規定每週授課總時數696節。 3.每週兼課總時數237節。
				節、週、月	236x4x11	400	4,153,600	高中兼課鐘點費: 1.依課程綱要規定每週課程總時數1085節。 2.現有教師依標準規定每週授課總時數849節。 3.每週兼課總時數236節。

臺北市地方教育發展基金－臺北市立大直高級中學

基金用途－高中及高職教育計畫明細表

中華民國106年度

單位：新臺幣元

前年度決算數	上年度預算數	科 目		本年度預算數				說 明
		編 號	名 稱	單位	數量	單價	金額	
				節	1,386	400	554,400	教師代課鐘點費，本校編制高中教師總人數69人，按9分之1計，編列7人，每人198節，總節數7人x198節=1,386節
				節	1,540	360	554,400	教師代課鐘點費，本校編制國中教師總人數65人，按9分之1計，編列7人，每人220節，總節數7人x220節=1,540節
1,349,244	1,729,131	13	超時工作報酬				1,801,471	較上年度預算數1,729,131元，增加72,340元。
1,168,197	1,522,491	131	加班費				1,496,591	
				年	1	788,993	788,993	不休假出勤加班費。
				人、小時	50x8	185	74,000	高中教職員各項業務加班（收支對列）。
				人、小時	3x4	185	2,220	數理資優班工作人員加班費。
				年	1	32,533	32,533	不休假出勤加班費。
				人、小時	20x20	185	74,000	開放場地工作人員加班費（收支對列）。
				人、小時	29x5	185	26,825	高中資優班學生甄選工作人員加班費（收支對列）。
				人、小時	7x8	185	10,360	教科書費作業工作人員加班費（收支對列）。

臺北市地方教育發展基金－臺北市立大直高級中學

40501068-29

基金用途－高中及高職教育計畫明細表

中華民國106年度

單位：新臺幣元

前年度決算數	上年度預算數	科 目		本年度預算數				說 明
		編 號	名 稱	單位	數量	單價	金額	
50,000		132	值班費	人、小時	659x4	185	487,660	高國中學學習輔導工作人員加班費（收支對列）。
131,047	206,640	133	誤餐費	人、月	5x12	2,000	120,000	教育部補助教官值班費（收支對列）（新增）。
								184,880
				人次	287	80	22,960	國中教職員工因公外出洽辦公務或辦活動等外勤逾時誤餐費（班級業務費）。
				人次	675	80	54,000	高中教職員工因公外出洽辦公務或辦活動等外勤逾時誤餐費（收支對列）。
				人次	62	80	4,960	數理資優班工作人員誤餐費。
				人次	150	80	12,000	國中活化教學活動工作人員逾時誤餐費。
				人次	520	80	41,600	國中亮點會議、研習用誤餐。
				人次	75	80	6,000	教師專業成長暨行動研究工作人員誤餐費。
				人次	90	80	7,200	教師甄選教評會工作會議逾時誤餐費（收支對列）。
				人次	12	80	960	高中網球重點項目工作人員誤餐費（收支對列）。

臺北市地方教育發展基金－臺北市立大直高級中學

基金用途－高中及高職教育計畫明細表

中華民國106年度

單位：新臺幣元

前年度決算數	上年度預算數	科 目		本年度預算數				說 明
		編 號	名 稱	單位	數量	單價	金額	
				人次	100	80	8,000	高中資優班學生甄選工作人員誤餐費（收支對列）。
				人次	340	80	27,200	高中資訊學科能力競賽工作人員、指導老師、參賽學生誤餐費。
25,081,010	24,432,500	15	獎金				24,502,500	較上年度預算數24,432,500元，增加70,000元。
10,916,170	10,718,000	151	考績獎金				10,746,000	
				年	1	10,265,000	10,265,000	依考績法規定核發之獎金。
				年	1	481,000	481,000	依考績法規定核發之獎金。
14,164,840	13,714,500	152	年終獎金				13,756,500	
				年	1	13,035,000	13,035,000	依規定於年節加發之獎金。
				年	1	721,500	721,500	依規定於年節加發之獎金。
62,665,582	61,772,648	16	退休及卹償金				64,939,005	較上年度預算數61,772,648元，增加3,166,357元。
62,665,582	60,708,696	161	職員退休及離職金				63,478,248	
				年	1	8,674,848	8,674,848	提撥退撫基金。
				年	1	468,000	468,000	提撥退撫基金。
				年	1	54,335,400	54,335,400	退休人員月退休金，119人 x38,050元x12月=54,335,400元。
	800,070	162	工員退休及離職金				1,196,875	

臺北市地方教育發展基金－臺北市立大直高級中學

40501068-31

基金用途－高中及高職教育計畫明細表

中華民國106年度

單位：新臺幣元

前年度決算數	上年度預算數	科 目		本年度預算數				說 明
		編 號	名 稱	單位	數量	單價	金額	
				年	1	1,196,875	1,196,875	依規定提撥勞工退休準備金不足之差額。
	263,882	164	卹償金				263,882	
				年	1	263,882	263,882	遺族年撫卹金。
15,578,917	16,243,510	18	福利費				15,835,318	較上年度預算數16,243,510元，減少408,192元。
11,208,382	9,763,680	181	分擔員工保險費				9,794,328	
				年	1	9,284,856	9,284,856	分擔公保、勞保、健保費。
				年	1	509,472	509,472	分擔公保、勞保、健保費。
286,570	442,500	183	傷病醫藥費				442,500	
				人	20	16,000	320,000	教職員健康檢查。
				人	35	3,500	122,500	教職員健康檢查。
1,309,024	1,557,360	187	員工通勤交通費				1,557,360	
				人、月、段	5x12x1	630	37,800	教師兼行政人員上下班交通費。
				人、月、段	5x12x2	630	75,600	軍訓教官上下班交通費。
				人、月、段	58x10x2	630	730,800	教師上下班交通費。
				人、月、段	50x10x1	630	315,000	教師上下班交通費。
				人、月、段	18x12x2	630	272,160	教師兼行政人員上下班交通費。
				人、月、段	10x10x2	630	126,000	特教教師上下班交通費。
2,774,941	4,479,970	18Y	其他福利費				4,041,130	
				年	1	400,000	400,000	休假旅遊補助費。

臺北市地方教育發展基金－臺北市立大直高級中學

基金用途－高中及高職教育計畫明細表

中華民國106年度

單位：新臺幣元

前年度決算數	上年度預算數	科 目		本年度預算數				說 明
		編 號	名 稱	單位	數量	單價	金額	
				年	1	16,000	16,000	休假旅遊補助費。
				人、年	8x1	6,000	48,000	退休人員三節慰問金。
				學期	2	460,000	920,000	退休人員子女教育補助費。
				年	1	354,250	354,250	喪葬補助費（35,425元*5月*2人）。
				年	1	243,440	243,440	結婚補助費（30,430元*2月*4人）。
				學期	2	900,000	1,800,000	子女教育補助費。
				年	1	259,440	259,440	生育補助費（32,430元*2月*4人）。
14,639,212	14,229,507	2	服務費用				13,976,783	
2,846,218	2,601,207	21	水電費				2,618,107	較上年度預算數2,601,207元，增加16,900元。
2,635,419	2,296,679	212	工作場所電費				2,222,107	
				年	1	1,662,550	1,662,550	班級電費400,000元+22,150元*(27班+30班)。
				年	1	208,557	208,557	高中班級電費（收支對列）。
				年	1	150,000	150,000	開放場地電費（收支對列）。
				年	1	170,000	170,000	高國中學學習輔導電費（收支對列）。
				年	1	31,000	31,000	高中生重修電費（收支對列）。

臺北市地方教育發展基金－臺北市立大直高級中學

40501068-33

基金用途－高中及高職教育計畫明細表

中華民國106年度

單位：新臺幣元

前年度決算數	上年度預算數	科目		本年度預算數				說明
		編號	名稱	單位	數量	單價	金額	
210,799	304,528	214	工作場所水費	年	1	396,000	396,000	班級水費。
483,006	516,778	22	郵電費				674,056	較上年度預算數516,778元，增加157,278元。
39,621	53,199	221	郵費	年	1	20,369	20,369	國中寄發通知單等郵資（班級業務費）。
				年	1	17,830	17,830	高中寄發通知單等郵資（收支對列）。
272,817	309,096	222	電話費	年	1	2,341	2,341	國中電話費（班級業務費）。
				年	1	291,300	291,300	高中電話費（收支對列）。
170,568	154,483	224	數據通訊費	年	1	170,568	170,568	教學用網路租用費（收支對列）。
				年	1	171,648	171,648	高國中學學習輔導數據通信費（收支對列）。
745,142	231,500	23	旅運費				239,900	較上年度預算數231,500元，增加8,400元。
134,341	195,300	231	國內旅費	人、天	12x3	1,550	55,800	國中校外教學隨隊人員出差旅

臺北市地方教育發展基金－臺北市立大直高級中學

基金用途－高中及高職教育計畫明細表

中華民國106年度

單位：新臺幣元

前年度決算數	上年度預算數	科 目		本年度預算數				說 明
		編 號	名 稱	單位	數量	單價	金額	
				年	1	9,300	9,300	費。
				人、天	28x3	1,550	130,200	國中因公市外出差旅費。
577,800		232	國外旅費					高中畢業旅行、教學觀摩等出差旅費（收支對列）。
10,250	13,100	236	貨物運費				13,100	
				年	1	3,100	3,100	國中貨物運費。
				年	1	10,000	10,000	高中貨物運費（收支對列）。
22,751	23,100	23Y	其他旅運費				31,500	
				人次	250	30	7,500	國中外勤所需交通費（班級業務費）。
				人次	800	30	24,000	高中外勤所需交通費（收支對列）。
406,387	666,664	24	印刷裝訂與廣告費				530,202	較上年度預算數666,664元，減少136,462元。
406,387	666,664	241	印刷及裝訂費				530,202	
				年	1	86,044	86,044	高中印製教案、教材及資料等（收支對列）。
				臺、月、張	5x12x2,050	0.7	86,100	國中影印機使用費（班級材料費）。
				臺、月、張	5x12x3,715	0.7	156,030	高中影印機使用費（收支對

臺北市地方教育發展基金－臺北市立大直高級中學

40501068-35

基金用途－高中及高職教育計畫明細表

中華民國106年度

單位：新臺幣元

前年度決算數	上年度預算數	科 目		本年度預算數				說 明
		編 號	名 稱	單 位	數 量	單 價	金 額	
				年	1	96,728	96,728	列)。
				年	1	64,000	64,000	國中印製教案、教材及資料等(班級材料費)。
				年	1	5,600	5,600	國中活化教學活動印製教案、教材及資料等。
				次	1	35,700	35,700	教師專業成長暨行動研究資料印製等。
2,284,512	2,505,450	25	修理保養及保固費				2,336,282	高中資訊學科能力競賽資料、手冊、報告、試卷等印製費。
								較上年度預算數2,505,450元，減少169,168元。
1,180,933	1,244,380	252	一般房屋修護費				1,244,380	
				年	1	461,200	461,200	國中一般房屋等養護費。
				年	1	643,180	643,180	高中一般房屋等養護費(收支對列)。
				年	1	140,000	140,000	開放場地房屋修繕費(收支對列)。
302,332	421,070	255	機械及設備修護費				319,470	
				年	1	82,600	82,600	國中實驗器具等設備維護費。
				年	1	38,130	38,130	高中實驗器具等設備維護費(收支對列)。
				年	1	60,800	60,800	電腦設備維護費(電腦專案計

臺北市地方教育發展基金－臺北市立大直高級中學

基金用途－高中及高職教育計畫明細表

中華民國106年度

單位：新臺幣元

前年度決算數	上年度預算數	科 目		本年度預算數				說 明
		編 號	名 稱	單位	數量	單價	金額	
801,247	840,000	257	什項設備修護費	年	1	137,940	137,940	畫)。 高中學生電腦課程用電腦維護費 (收支對列)。
				年	1	250,000	250,000	國中行政及教學設備、教具等維 護。
				年	1	329,432	329,432	高中行政及教學設備、教具等維 護(收支對列)。
				年	1	193,000	193,000	開放場地什項設備修繕費(收支 對列)。
336,128	425,368	27	一般服務費				425,296	較上年度預算數425,368元，減 少72元。
22,029	55,368	276	佣金、匯費、經理費 及手續費				55,296	
				人、學期	658x2	18	23,688	委託超商代收學雜費手續費(國 中部823人x0.8)。
				人、學期	878x2	18	31,608	委託超商代收學雜費手續費(高 中部1,098人 x0.8)。
155,310	70,000	279	外包費				70,000	
				年	1	70,000	70,000	開放場地清潔維護外包費(收支 對列)。
158,789	300,000	27F	體育活動費				300,000	

臺北市地方教育發展基金－臺北市立大直高級中學

40501068-37

基金用途－高中及高職教育計畫明細表

中華民國106年度

單位：新臺幣元

前年度決算數	上年度預算數	科 目		本年度預算數				說 明
		編 號	名 稱	單位	數量	單價	金額	
				人、年	140x1	2,000	280,000	文康活動費，本校編列教職員140人，每人編列2,000元。
				人、年	10x1	2,000	20,000	文康活動費，本校編列教職員10人，每人編列2,000元。
7,537,819	7,282,540	28	專業服務費				7,152,940	較上年度預算數7,282,540元，減少129,600元。
6,864,529	7,135,200	285	講課鐘點、稿費、出席審查及查詢費				6,908,400	
				節	30	1,600	48,000	高中輔導活動團體輔導、個案諮商鐘點費。
				節	10	1,600	16,000	國中輔導活動團體輔導鐘點費。
				節	36	1,600	57,600	高國中社團活動外聘講課鐘點費（分組組數大於班級數始得動支）。
				人次	4	2,000	8,000	國中輔導活動外聘性平調查委員出席費。
				人次	4	2,000	8,000	高中輔導活動外聘性平調查委員出席費。
				節	50	1,600	80,000	身心障礙資源班教師減1人改編外聘鐘點費。
				節	400	800	320,000	身心障礙資源班教師減1人改編內聘鐘點費。

臺北市地方教育發展基金－臺北市立大直高級中學

基金用途－高中及高職教育計畫明細表

中華民國106年度

單位：新臺幣元

前年度決算數	上年度預算數	科 目		本年度預算數				說 明
		編 號	名 稱	單位	數量	單價	金額	
				節	4	1,600	6,400	數理資優班外聘專家學者鐘點費。
				節	1	3,200	3,200	國中身心障礙資源班外聘鐘點費等。
				節	1	1,600	1,600	高中身心障礙資源班外聘鐘點費等。
				班、月	1x12	600	7,200	國中身心障礙資源班教學用教材編輯費。
				班、月	1x12	600	7,200	高中身心障礙資源班教學用教材編輯費。
				班、月	3x12	600	21,600	高中數理資優班教學用教材編輯費。
				節	32	1,600	51,200	國中活化教學活動外聘講座鐘點費。
				節	32	800	25,600	國中活化教學活動內聘講座鐘點費。
				節	6	1,200	7,200	國中亮點外聘講師鐘點費。
				節	73	1,600	116,800	國中亮點外聘講師鐘點費。
				節	80	360	28,800	國中亮點內聘鐘點費。
				節	25	500	12,500	國中亮點營隊或課外活動鐘點費。
				年	1	32,400	32,400	加強推動國中資賦優異教育用實

臺北市地方教育發展基金－臺北市立大直高級中學

40501068-39

基金用途－高中及高職教育計畫明細表

中華民國106年度

單位：新臺幣元

前年度決算數	上年度預算數	科 目		本年度預算數				說 明
		編 號	名 稱	單位	數量	單價	金額	
				節	40	500	20,000	驗器材、材料等。
				節	2	1,600	3,200	加強推動國中資賦優異教育用內聘教師課後時間鐘點費。
				節	2	1,600	3,200	加強推動國中資賦優異教育用外聘講師鐘點費。
				節	170	360	61,200	加強推動國中資賦優異教育用內聘講師鐘點費。
				節	30	1,600	48,000	高中課後社團活動外聘教授鐘點費。
				節	24	1,600	38,400	教師專業成長暨行動研究外聘教授講座鐘點費。
				節	18	1,200	21,600	人權、法治、品德教育活動講座酬勞費。
				節	20	800	16,000	冬夏令營（含童軍活動）內聘講師鐘點費。
				節	5,952	550	3,273,600	高中學習輔導講課鐘點費（收支對列）。
				節	4,671	500	2,335,500	國中學習輔導講課鐘點費（收支對列）。
				節	320	550	176,000	高一、高二學生暑期重修講課鐘點費（收支對列）。
				節	100	400	40,000	高三學生重修講課鐘點費（收支對列）。

臺北市地方教育發展基金－臺北市立大直高級中學

基金用途－高中及高職教育計畫明細表

中華民國106年度

單位：新臺幣元

前年度決算數	上年度預算數	科 目		本年度預算數				說 明	
		編 號	名 稱	單位	數量	單價	金額		
317,460	65,000	287	委託檢驗(定)試驗認證費	節	3	800	2,400	對列)。 技職教育、免試及十二年國教校園宣導鐘點費。	
				節	2	1,600	3,200	高中資訊學科能力競賽外聘專家學者鐘點費。	
				人次	5	2,000	10,000	高中資訊學科能力競賽試務會議、籌備會議、檢討會議專家學者出席費用。	
								72,200	
				臺、年	6x1	1,200	7,200	飲水機水質檢驗費(新增)。	
				年	1	65,000	65,000	高中建築物公共安全檢查簽證、申報費及消防安全檢測費(收支對列)。	
167,120	82,340	289	試務甄選費				172,340		
				年	1	72,800	72,800	教師甄選試務費(收支對列)。	
				年	1	9,540	9,540	高中網球重點項目學生甄選試務費(收支對列)。	
				次	1	90,000	90,000	高中資訊學科能力競賽試務費用。(含測驗題命題費、測驗題審查費、測驗題閱卷費、學科監考費、實作題命題費、實作題評	

臺北市地方教育發展基金－臺北市立大直高級中學

40501068-41

基金用途－高中及高職教育計畫明細表

中華民國106年度

單位：新臺幣元

前年度決算數	上年度預算數	科目		本年度預算數				說明
		編號	名稱	單位	數量	單價	金額	
72,000		28A	電子計算機軟體服務費					分費、術科監考費、術科評審費、工作酬勞、看管試題等)。
116,710		28Y	其他					
6,173,492	5,287,060	3	材料及用品費				3,986,030	較上年度預算數2,572,270元，減少1,225,780元。
3,914,552	2,572,270	31	使用材料費				1,346,490	
3,914,552	2,572,270	315	設備零件				1,346,490	
				年	1	4,000	4,000	
				年	1	10,000	10,000	高中輔導活動輔導書籍教材等用具。
				年	1	82,200	82,200	國中教學、家政、工藝、童軍、音樂、體育等教學用具(班級材料費)。
				年	1	250,000	250,000	高中教學、家政、工藝、童軍、音樂、體育等教學用具(收支對列)。
				班、年	9x1	6,300	56,700	電腦設備維護及管理費(電腦專案計畫)。
				年	1	43,200	43,200	國中活化教學活動教學用具。

臺北市地方教育發展基金－臺北市立大直高級中學

基金用途－高中及高職教育計畫明細表

中華民國106年度

單位：新臺幣元

前年度決算數	上年度預算數	科 目		本年度預算數				說 明
		編 號	名 稱	單位	數量	單價	金額	
				支	3	3,000	9,000	國中亮點有線手握麥克風（新增）。
				臺	6	6,500	39,000	國中亮點不鏽鋼瓦斯爐（含不鏽鋼瓦斯管及安裝）（新增）。
				年	1	47,900	47,900	國中亮點各式球類教具。
				個	5	2,000	10,000	國中亮點競賽專用碼錶（新增）。
				條	3	1,650	4,950	國中亮點平板傳輸線。
				個	2	2,400	4,800	國中亮點手腕負重。
				個	2	1,800	3,600	國中亮點手肘約束帶。
				個	2	2,000	4,000	國中亮點特製眼鏡。
				個	2	4,800	9,600	國中亮點膝蓋約束帶。
				組	2	2,800	5,600	國中亮點腳踝負重。
				組	2	8,000	16,000	國中亮點駝背背帶。
				組	2	1,000	2,000	國中亮點觸覺手套。
				個	2	4,800	9,600	國中亮點手提箱。
				組	2	1,800	3,600	國中亮點負重鐵條。
				個	2	4,800	9,600	國中亮點負重背心。
				組	2	2,800	5,600	國中亮點約束手套。
				支	2	2,000	4,000	國中亮點拐杖。
				個	2	6,000	12,000	國中亮點足托器。

臺北市地方教育發展基金－臺北市立大直高級中學

40501068-43

基金用途－高中及高職教育計畫明細表

中華民國106年度

單位：新臺幣元

前年度決算數	上年度預算數	科 目		本年度預算數				說 明
		編 號	名 稱	單位	數量	單價	金額	
				臺	2	6,000	12,000	國中亮點口袋相印機（新增）。
				個	10	6,000	60,000	國中亮點LED舞台燈（新增）。
				個	1	9,500	9,500	國中亮點濁度計（新增）。
				組	2	4,000	8,000	國中亮點行動式微型桌拉幕（新增）。
				個	4	1,300	5,200	國中亮點防爆器（新增）。
				年	1	41,300	41,300	國中亮點體適能及韻律教學用具（按摩滾輪、藥球、韻律小球、大龍球）（新增）。
				年	1	90,520	90,520	國中亮點音樂教學用具（律音管、木箱鼓、民謠吉他）（新增）。
				年	1	9,000	9,000	性別平等教育宣導活動用教材、媒材等。
				年	1	100,100	100,100	開放場地用具等（收支對列）。
				年	1	137,940	137,940	高中學生電腦課程用耗材及零組件等（收支對列）。
				年	1	225,980	225,980	高國中學學習輔導教學材料（收支對列）。
2,258,940	2,714,790	32	用品消耗				2,639,540	較上年度預算數2,714,790元，減少75,250元。

臺北市地方教育發展基金－臺北市立大直高級中學

基金用途－高中及高職教育計畫明細表

中華民國106年度

單位：新臺幣元

前年度決算數	上年度預算數	科 目		本年度預算數				說 明
		編 號	名 稱	單位	數量	單價	金額	
977,270	1,169,644	321	辦公(事務)用品	年	1	199,500	1,029,744	高中教學用文具紙張（收支對列）。
				班、年	1x1	13,820	13,820	國中身心障礙資源班教學用材料。
				班、年	1x1	13,820	13,820	高中身心障礙資源班教學用材料費。
				班、年	3x1	13,820	41,460	高中數理資優班教學用材料等。
				年	1	100,000	100,000	國中亮點版紙、油墨。
				年	1	190,000	190,000	國中亮點紙張、碳粉匣及墨水匣等耗材。
				年	1	3,200	3,200	加強推動國中資賦優異教育用文具紙張。
				年	1	24,000	24,000	高中課後社團活動用文具紙張等。
				年	1	4,000	4,000	性別平等教育宣導活動用印製、文具紙張等。
				年	1	5,400	5,400	人權、法治、品德教育活動用文具紙張等。
				學期	2	62,820	125,640	教科書費作業管理用文具紙張等（收支對列）。
				年	1	84,004	84,004	高國中學習輔導活動用辦公室隔

臺北市地方教育發展基金－臺北市立大直高級中學

基金用途－高中及高職教育計畫明細表

中華民國106年度

單位：新臺幣元

前年度決算數	上年度預算數	科 目		本年度預算數				說 明
		編 號	名 稱	單位	數量	單價	金額	
987,914	1,399,546	32Y	其他				1,409,196	列)。
				年	1	58,275	58,275	國中衛生清潔用品費等(班級業務費)。
				年	1	22,000	22,000	國中輔導活動教學用品及評量測驗費。
				年	1	24,000	24,000	高中輔導活動教學用品及評量測驗費。
				年	1	73,475	73,475	高中衛生清潔用品費等(收支對列)。
				箱	34	2,500	85,000	高中專用垃圾袋14公升(收支對列)。
				年	1	26,875	26,875	國中教室佈置用文具紙張(班級材料費)。
				年	1	8,000	8,000	國中童軍教育經費。
				箱	27	2,500	67,500	國中專用垃圾袋14公升(班級業務費)。
				年	1	267,176	267,176	高中教學用實驗材料等(收支對列)。
				年	1	2,000	2,000	國中身心障礙資源班教學雜支等。
				年	1	2,000	2,000	高中身心障礙資源班教學雜支

臺北市地方教育發展基金－臺北市立大直高級中學

基金用途－高中及高職教育計畫明細表

中華民國106年度

單位：新臺幣元

前年度決算數	上年度預算數	科 目		本年度預算數				說 明
		編 號	名 稱	單位	數量	單價	金額	
		414	場地租金	次	1	70,000	70,000	高中資訊學科能力競賽場地租金。
300,700	176,140	44	交通及運輸設備租金				46,140	較上年度預算數176,140元，減少130,000元。
300,700	176,140	442	車租	年	1	21,000	21,000	高中各項教學活動比賽租用車輛（收支對列）。
				年	1	8,020	8,020	數理資優班各項教學活動比賽租用車輛。
				年	1	8,000	8,000	國中亮點教學用租車。
				年	1	9,120	9,120	冬夏令營（含童軍活動）用車租。
1,472,848	664,000	7	會費、捐助、補助、分攤、 照護、救濟與交流活動費				664,000	
2,000		71	會費					
2,000		713	職業團體會費					
584,708	114,000	72	捐助、補助與獎助				114,000	較上年度預算數114,000元，無增減。
584,708	114,000	726	獎助學員生給與				114,000	

臺北市地方教育發展基金－臺北市立大直高級中學

40501068-49

基金用途－高中及高職教育計畫明細表

中華民國106年度

單位：新臺幣元

前年度決算數	上年度預算數	科 目		本年度預算數				說 明
		編 號	名 稱	單 位	數 量	單 價	金 額	
				班、學期	27x2	1,000	54,000	國中優秀學生獎學金。
				班、學期	30x2	1,000	60,000	高中優秀學生獎學金。
886,140	550,000	74	補貼(償)、獎勵、慰問 、照護與救濟				550,000	較上年度預算數550,000元，無 增減。
34,100		746	獎勵費用					
852,040	550,000	74Y	其他				550,000	
				人、日	25x200	55	275,000	國中清寒學生餐費補助。
				人、日	25x200	55	275,000	高中清寒學生餐費補助。
454,615	983,957	9	其他				608,957	
454,615	983,957	91	其他支出				608,957	較上年度預算數983,957元，減 少375,000元。
454,615	983,957	91Y	其他				608,957	
				年	1	29,902	29,902	高中學生活動、競賽等雜支(收 支對列)。
				年	1	6,075	6,075	國中廁所衛生紙(班級材料費) 。
				人、週、次	3x40x10	63	75,600	執行國中學生路隊安全導護費。
				班、年	27x1	7,200	194,400	國中游泳池水電清潔維護費。
				年	1	40,000	40,000	高國中運動會運動競賽經費及場 地佈置費。
				年	1	20,000	20,000	國中活化教學活動場地佈置費。

臺北市地方教育發展基金－臺北市立大直高級中學

基金用途－高中及高職教育計畫明細表

中華民國106年度

單位：新臺幣元

前年度決算數	上年度預算數	科 目		本年度預算數				說 明
		編 號	名 稱	單位	數量	單價	金額	
				人、學期	823x2	50	82,300	國中班級自治費。
				人、學期	1,098x2	50	109,800	高中班級自治費。
				年	1	8,000	8,000	高中課後社團活動經費。
				次	1	2,000	2,000	性別平等教育宣導活動。
				人次	186	80	14,880	冬夏令營（含童軍活動）誤餐費。
				批	1	26,000	26,000	高中資訊學科能力競賽獎品。

臺北市地方教育發展基金－臺北市立大直高級中學

40501068-51

基金用途－一般行政管理計畫明細表

中華民國106年度

單位：新臺幣元

前年度決算數	上年度預算數	科 目		本年度預算數				說 明
		編 號	名 稱	單 位	數 量	單 價	金 額	
32,452,223	33,449,552		合 計				31,700,831	
30,915,714	31,799,647	1	用人費用				29,892,926	
20,483,682	20,988,000	11	正式員額薪資				19,716,000	較上年度預算數20,988,000元，減少1,272,000元。
17,217,500	18,432,000	113	職員薪金	年	1	17,556,000	17,556,000	職員27人薪津（詳用人費用彙計表）。
3,266,182	2,556,000	114	工員工資	年	1	2,160,000	2,160,000	工員6人薪金（詳用人費用彙計表）。
668,906	958,903	13	超時工作報酬				900,230	較上年度預算數958,903元，減少58,673元。
668,906	958,903	131	加班費	年	1	835,295	835,295	不休假出勤加班費。
				人、小時	27x13	185	64,935	職員工各項業務加班費（統籌業務費）。
4,811,580	5,091,500	15	獎金				4,786,500	較上年度預算數5,091,500元，減少305,000元。
2,244,092	2,468,000	151	考績獎金	年	1	2,322,000	2,322,000	依考績法規定核發之獎金。
2,567,488	2,623,500	152	年終獎金				2,464,500	

臺北市地方教育發展基金－臺北市立大直高級中學

基金用途－一般行政管理計畫明細表

中華民國106年度

單位：新臺幣元

前年度決算數	上年度預算數	科 目		本年度預算數				說 明
		編 號	名 稱	單位	數量	單價	金額	
2,098,318	1,771,416	16	退休及卹償金	年	1	2,464,500	2,464,500	依規定於年節加發之獎金。
							1,650,528	較上年度預算數1,771,416元，減少120,888元。
1,466,625	1,643,616	161	職員退休及離職金				1,542,528	
				年	1	1,542,528	1,542,528	提撥退撫基金。
631,693	127,800	162	工員退休及離職金				108,000	
				年	1	108,000	108,000	提撥勞工退休準備金。
2,853,228	2,989,828	18	福利費				2,839,668	較上年度預算數2,989,828元，減少150,160元。
1,954,244	1,977,108	181	分擔員工保險費				1,842,948	
				年	1	1,842,948	1,842,948	分擔公保、勞保、健保費。
363,584	468,720	187	員工通勤交通費				468,720	
				人、月、段	6x12x1	630	45,360	職員暨技工、工友上下班交通費。
				人、月、段	28x12x2	630	423,360	職員暨技工、工友上下班交通費。
535,400	544,000	18Y	其他福利費				528,000	
				年	1	528,000	528,000	休假旅遊補助費。
951,474	988,000	2	服務費用				1,146,000	
315,240	348,000	27	一般服務費				386,000	較上年度預算數348,000元，增加38,000元。

臺北市地方教育發展基金－臺北市立大直高級中學

40501068-53

基金用途－一般行政管理計畫明細表

中華民國106年度

單位：新臺幣元

前年度決算數	上年度預算數	科 目		本年度預算數				說 明
		編 號	名 稱	單位	數量	單價	金額	
274,100	280,000	279	外包費	人、年	8x1	40,000	320,000	消化超額職工（技工、工友）業務外包費。
							320,000	
41,140	68,000	27F	體育活動費	人、年	33x1	2,000	66,000	文康活動費，本校編列教職員27人，工員6人，合計33人，每人編列2,000元。
							66,000	
456,234	460,000	28	專業服務費				580,000	較上年度預算數460,000元，增加120,000元。
456,234	460,000	28Y	其他	年	1	580,000	580,000	
							580,000	校園安全機械定點、機動巡邏等保全費用。
180,000	180,000	29	公共關係費				180,000	較上年度預算數180,000元，無增減。
180,000	180,000	291	公共關係費	月	12	15,000	180,000	
							180,000	校長特別費。
585,035	661,905	3	材料及用品費				659,905	較上年度預算數661,905元，減少2,000元。
585,035	661,905	32	用品消耗				659,905	
585,035	661,905	321	辦公(事務)用品	年	1	659,905	659,905	
							659,905	統籌業務費計算如下：高中普通

臺北市地方教育發展基金－臺北市立大直高級中學

基金用途－一般行政管理計畫明細表

中華民國106年度

單位：新臺幣元

前年度決算數	上年度預算數	科 目		本年度預算數				說 明
		編 號	名 稱	單 位	數 量	單 價	金 額	
		7	會費、捐助、補助、分攤、 照護、救濟與交流活動費				2,000	班27班、數理資優班3班、國中部普通班27班，1,290元x（15班+15班）X12月=464,400元，810元x（15班+12班）x12月=262,440元，以上合計726,840元，除依實際需求移列加班費64,935元、職業團體會費2,000元外，其餘如列數。
		71	會費				2,000	新增項目
		713	職業團體會費				2,000	
				年	1	2,000	2,000	護理師公會會費（統籌業務費）（新增）。

臺北市地方教育發展基金－臺北市立大直高級中學

40501068-55

基金用途－建築及設備計畫明細表

中華民國106年度

單位：新臺幣元

前年度決算數	上年度預算數	科目		本年度預算數				說明
		編號	名稱	單位	數量	單價	金額	
25,587,731	28,067,566		合計				18,194,050	
25,587,731	28,067,566	5	購建固定資產、無形資產及非理財目的之長期投資				18,194,050	
7,241,493	8,345,065	51	購置固定資產				4,423,810	
7,241,493	8,345,065		一般建築及設備計畫				4,423,810	
	2,722,025		國中亮點				1,879,410	
	2,351,000	514	購置機械及設備				1,044,000	
				臺	6	30,000	180,000	新購高階筆記型電腦（電腦專案計畫）（國中亮點）。
				臺	3	71,000	213,000	新購觸控液晶螢幕（65吋）（國中亮點）。
				臺	20	20,000	400,000	新購平板電腦（電腦專案計畫）（國中亮點）。
				座	4	12,000	48,000	新購全身不鏽鋼鏡（國中亮點）。
				組	1	30,000	30,000	新購烹飪教學用反射鏡（國中亮點）。
				組	1	35,000	35,000	新購水質偵測感應器（國中亮點）。

臺北市地方教育發展基金－臺北市立大直高級中學

基金用途－建築及設備計畫明細表

中華民國106年度

單位：新臺幣元

前年度決算數	上年度預算數	科 目		本年度預算數				說 明
		編 號	名 稱	單位	數量	單價	金額	
		515	購置交通及運輸設備	臺	2	17,000	34,000	新購數據擷取裝置（國中亮點）。
				臺	4	26,000	104,000	新購顯微鏡（國中亮點）。
				套	2	55,000	110,000	新購四頻道無線麥克風組（含安裝）（國中亮點）。
				臺	6	35,000	210,000	新購擴大機（含線材及安裝）（國中亮點）。
				臺	1	36,760	36,760	新購天線分配器（含外接天線及安裝）（國中亮點）。
				臺	2	25,000	50,000	新購音源分配器（含線材及安裝）（國中亮點）。
				臺	2	25,000	50,000	新購喇叭（含固定架、線材及安裝）（國中亮點）。
				臺	3	18,000	54,000	新購電源時序控制器（含線材及安裝）（國中亮點）。
				臺	2	28,000	56,000	新購混音器（含線材及安裝）（國中亮點）。
	371,025			516	購置什項設備	臺	1	99,500

臺北市地方教育發展基金－臺北市立大直高級中學

40501068-57

基金用途－建築及設備計畫明細表

中華民國106年度

單位：新臺幣元

前年度決算數	上年度預算數	科 目		本年度預算數				說 明
		編 號	名 稱	單位	數量	單價	金額	
				年	1	53,150	53,150	點)。
				臺	1	20,000	20,000	新購圖書(國中亮點)。
				條	1	16,000	16,000	新購A3專業護貝機(國中亮點)。
				支	1	80,000	80,000	新購拔河繩(國中亮點)。
		514	開放學校場地 購置機械及 設備				84,000	新購低音單簧管(國中亮點)。
				臺	1	15,000	15,000	新購除草機(推式)(收支對列)。
		516	購置什項設 備				69,000	新購LED投射燈(收支對列)。
		516	學習輔導費 購置什項設 備	個	6	11,500	69,000	新購LED投射燈(收支對列)。
				臺	3	38,800	116,400	新購冷氣機(吊隱式5.0KW)(收支對列)。
			e化學習試辦 計畫				250,000	

臺北市地方教育發展基金－臺北市立大直高級中學

基金用途－建築及設備計畫明細表

中華民國106年度

單位：新臺幣元

前年度決算數	上年度預算數	科 目		本年度預算數				說 明
		編 號	名 稱	單位	數量	單價	金額	
		514	購置機械及設備	臺	25	10,000	250,000	新購e化學習試辦計畫平板電腦（電腦專案計畫）。
	261,248		班級設備				672,000	
		514	購置機械及設備	臺	1	55,000	55,000	新購長距離感應辨識器。
				臺	1	26,500	26,500	汰舊換新液晶顯示考勤讀卡機。
	261,248	516	購置什項設備	臺	3	70,000	210,000	汰舊換新監視系統主機。
				臺	12	10,500	126,000	汰舊換新監視攝影機。
				年	1	110,500	110,500	新購圖書。
				臺	8	18,000	144,000	汰舊換新冷氣機（窗型2噸）。
246,000	246,000		學校設備				246,000	
246,000	246,000	514	購置機械及設備	臺	12	20,500	246,000	汰舊換新單槍投影機。
78,024	80,000		特殊班設備				80,000	
48,000	80,000	514	購置機械及					

臺北市地方教育發展基金－臺北市立大直高級中學

40501068-59

基金用途－建築及設備計畫明細表

中華民國106年度

單位：新臺幣元

前年度決算數	上年度預算數	科 目		本年度預算數				說 明
		編 號	名 稱	單位	數量	單價	金額	
		515	設備 購置交通及 運輸設備	臺	1	13,500	13,500	汰舊換新綜合擴大機。
				臺	1	12,500	12,500	新購無線麥克風主機。
30,024		516	購置什項設 備	年	1	54,000	54,000	新購圖書。
3,389,966	1,347,000		資訊設備				1,096,000	
3,389,966	1,347,000	514	購置機械及 設備	臺	36	22,000	792,000	汰舊換新教學行政用個人電腦（ 電腦專案計畫）。
				年	1	304,000	304,000	汰舊換新網路及資訊周邊設備（ 電腦專案計畫）。
3,527,503	3,688,792		校園設備					
2,215,611	1,478,000	514	購置機械及 設備					
302,714	712,540	515	購置交通及 運輸設備					
1,009,178	1,498,252	516	購置什項設 備					

臺北市地方教育發展基金－臺北市立大直高級中學

基金用途－建築及設備計畫明細表

中華民國106年度

單位：新臺幣元

前年度決算數	上年度預算數	科 目		本年度預算數				說 明
		編 號	名 稱	單位	數量	單價	金額	
21,943	170,000	52	購置無形資產				94,000	
21,943	170,000		一般建築及設備計畫				94,000	
21,943			高中優質化第1期-無形資產(8-12月)					
21,943		521	購置電腦軟體					
	98,000		高中職課程與教學領先					
	98,000	521	購置電腦軟體					
			國中亮點				22,000	
		521	購置電腦軟體				22,000	
				套	1	22,000	22,000	新購數據擷取裝置軟體（國中亮點）。
	72,000		資訊設備				72,000	
	72,000	521	購置電腦軟體				72,000	
				年	1	72,000	72,000	電腦教學軟體費（電腦專案計畫）。

臺北市地方教育發展基金－臺北市立大直高級中學

40501068-61

基金用途－建築及設備計畫明細表

中華民國106年度

單位：新臺幣元

前年度決算數	上年度預算數	科目		本年度預算數				說明
		編號	名稱	單位	數量	單價	金額	
18,324,295	19,552,501	58	遞延支出(臺北市地方教育發展基金及臺北市臺北都會區捷運固定資產重置基金專用)				13,676,240	
18,324,295	19,552,501		一般建築及設備計畫				13,676,240	
			教學大樓廁所整修工程				6,375,808	
		581	遞延修繕房屋建築支出				6,375,808	
				間	90	15,750	1,417,500	一、施工費 隔間(含拆除運棄、隔間門板)。
				間	12	3,000	36,000	廁所指示牌、節能感應器等附屬設備。
				座	9	21,000	189,000	洗手台組(含拆除運棄、配管)。
				個	9	5,250	47,250	拖布盆(含拆除運棄、配管)。
				座	9	20,000	180,000	新砌管道間含配管整理新設檢修門。
				式	1	360,000	360,000	局部管線更新暨緊急按鈕設施。

臺北市地方教育發展基金－臺北市立大直高級中學

基金用途－建築及設備計畫明細表

中華民國106年度

單位：新臺幣元

前年度決算數	上年度預算數	科 目		本年度預算數				說 明
		編 號	名 稱	單位	數量	單價	金額	
				間	3	29,400	88,200	無障礙廁所附屬設施（含配管安裝）。
				座	9	5,000	45,000	大型穿衣鏡含鏡框(非洗手台)。
				平方公尺	137	1,360	186,320	鋁窗拆除改砌空心磚外牆。
				個	63	9,990	629,370	蹲式大便器（含拆除運棄、配管安裝及既設汙水管抽換）。
				個	12	10,950	131,400	坐式大便器（含拆除運棄、配管安裝及既設汙水管抽換）。
				公尺	70	1,100	77,000	施工安全圍籬（戶外鷹架區）。
				平方公尺	294	460	135,240	鷹架及墜落防止設施（外牆砌空心磚用）。
				片	18	2,210	39,780	小便器擣擺（含拆除運棄）。
				個	21	7,880	165,480	小便器（含拆除運棄、配管安裝）。
				個	21	5,250	110,250	小便器電子式沖水感應器（含拆除運棄）。
				平方公尺	324	630	204,120	節能照明燈具（含開關電線抽換）。
				平方公尺	570	180	102,600	天花板暨局部牆面油漆（含破損修補）。
				平方公尺	340	1,470	499,800	地面貼地磚（含拆除運棄、防水處理）。

臺北市地方教育發展基金－臺北市立大直高級中學

40501068-63

基金用途－建築及設備計畫明細表

中華民國106年度

單位：新臺幣元

前年度決算數	上年度預算數	科 目		本年度預算數				說 明		
		編 號	名 稱	單位	數量	單價	金額			
		581	活動中心屋頂 整修暨防水工 程 遞延修繕房 屋建築支出	平方公尺	256	1,580	404,480	新做隔間牆。		
				平方公尺	166	530	87,980	隔間牆拆除運棄。		
				平方公尺	570	1,360	775,200	內外牆面貼面磚（含拆除運棄、 防水處理）。		
				式	1	345,599	345,599	二、委託技術服務費（總包價法 ）。		
				式	1	118,239	118,239	三、工程管理費（依施工費2% 提列）。		
								4,313,455		
								4,313,455		
								3,993,940	一、施工費	
						公尺	80	3,000	240,000	新設烤漆不銹鋼板天溝（連結排 水明管）。
						平方公尺	382	1,940	741,080	平屋頂防水隔熱（含拆除運棄、 收邊、落水頭及屋頂面既有管線 整理）。
				公尺	40	4,650	186,000	增設南側預鑄排水溝（接第一教 學大樓排水系統）含鍍鋅格柵溝 蓋。		

臺北市地方教育發展基金－臺北市立大直高級中學

基金用途－建築及設備計畫明細表

中華民國106年度

單位：新臺幣元

前年度決算數	上年度預算數	科 目		本年度預算數				說 明
		編 號	名 稱	單位	數量	單價	金額	
				處	14	5,000	70,000	現況排水溝修復（配合陰井埋設）。
				式	1	60,000	60,000	屋頂施工高空吊車租金。
				式	1	127,500	127,500	鋼構圓弧屋頂局部覆板更新整修防水材料塗佈。
				處	1	100,000	100,000	增設不銹鋼爬梯暨屋頂開口。
				式	1	50,000	50,000	南側地坪配合水溝施作現況復原。
				公尺	70	3,000	210,000	預鑄排水函管接外排水系統。
				座	1	150,000	150,000	舞台南側鋼梯暨屋頂開口整修。
				平方公尺	1,515	180	272,700	室內(含梯間)平頂牆面油漆。
				公尺	132	1,060	139,920	現況天溝局部拆除泥作修補復原。
				公尺	132	900	118,800	女兒牆防水處理。
				公尺	318	2,480	788,640	不銹鋼落水明管含固定配件及油漆。
				座	14	8,600	120,400	預鑄陰井含鍍鋅格柵溝蓋。
				公尺	50	1,200	60,000	甲種施工安全圍籬（含警示燈）。
				平方公尺	1,215	460	558,900	鷹架及墜落防止設施。
				式	1	239,636	239,636	二、委託技術服務費（總包價

臺北市地方教育發展基金－臺北市立大直高級中學

40501068-65

基金用途－建築及設備計畫明細表

中華民國106年度

單位：新臺幣元

前年度決算數	上年度預算數	科 目		本年度預算數				說 明	
		編 號	名 稱	單位	數量	單價	金額		
		581	科學館電源改善工程 遞延修繕房屋建築支出	式	1	79,879	79,879	法)。 三、工程管理費(依施工費2%提列)。	
								2,986,977	
								2,986,977	
								2,765,720	一、施工費
					平方公尺	73	180	13,140	變電室牆面粉刷油漆(含舊漆刮除)。
					盤	1	195,000	195,000	PT PANEL高壓配電盤。
					盤	1	455,000	455,000	VCB PANEL高壓配電盤。
					盤	1	497,500	497,500	MP PANEL低壓配電盤。
					盤	1	285,000	285,000	ML PANEL低壓配電盤。
					組	1	588,000	588,000	HVTR 400KVA 變壓器。
			組	1	368,000	368,000	LVTR 250KVA 變壓器。		
			公尺	7	12,000	84,000	低壓裝甲型匯流排(含90度彎頭、銅帶、支撐)。		
			式	1	20,000	20,000	既設高壓線路收調整(含高壓電纜頭更換)。		
			式	1	30,000	30,000	既設低壓線路收調整(含接續、		

臺北市地方教育發展基金－臺北市立大直高級中學

基金用途－建築及設備計畫明細表

中華民國106年度

單位：新臺幣元

前年度決算數	上年度預算數	科 目		本年度預算數				說 明
		編 號	名 稱	單位	數量	單價	金額	
				式	1	45,000	45,000	管線槽、支撐）。
				組	4	2,030	8,120	變電室電氣設備基礎座施作（含 敲除整平）。
				組	2	2,000	4,000	變電室高效率省電燈具（含安裝 ）。
				平方公尺	4	13,240	52,960	變電室進、排風機（含安裝）。
				式	1	80,000	80,000	變電室不鏽鋼防火門（含拆除運 棄、五金、安裝）。
				式	1	80,000	80,000	新設電氣設備吊運（含施工安裝 定位）。
				式	1	40,000	40,000	舊有設施設備拆除、運棄。
				式	1	165,943	165,943	二、委託技術服務費（總包價法 ）。
				式	1	55,314	55,314	三、工程管理費（依施工費2% 提列）。
18,324,295	19,552,501		校園整修工程					
13,993,216	19,552,501	581	遞延修繕房 屋建築支出					
4,331,079		582	其他遞延支 出					

参 考 表

臺北市地方教育發展基金－臺北市立大直高級中學

40501068-67

預計平衡表

中華民國106年12月31日

單位：新臺幣元

104年(前年)12月31日		科 目		106年12月31日		105年(上年)12月31日				比較 增減(-)
決 算 數		編 號	名 稱	預 計 數		預 計 數	調 整 數(±)	調 整 後 預 計 數		
金 額	%			金 額	%			金 額	%	
4,977,386,145	100.00		資產合計	4,964,539,994	100.00	4,666,761,785	299,979,389	4,966,741,174	100.00	-2,201,180
4,977,386,145	100.00	1	資產	4,964,539,994	100.00	4,666,761,785	299,979,389	4,966,741,174	100.00	-2,201,180
24,009,881	0.48	11	流動資產	11,163,730	0.22	7,350,457	6,014,453	13,364,910	0.27	-2,201,180
23,309,881	0.47	111	現金	10,463,730	0.21	6,850,457	5,814,453	12,664,910	0.25	-2,201,180
23,309,881	0.47	1112	銀行存款	10,463,730	0.21	6,850,457	5,814,453	12,664,910	0.25	-2,201,180
700,000	0.01	115	預付款項	700,000	0.01	500,000	200,000	700,000	0.02	
700,000	0.01	1154	預付費用	700,000	0.01	500,000	200,000	700,000	0.02	
14,383,093	0.29	12	投資、長期應收款項、貸墊款及準備金	14,383,093	0.29	12,777,260	1,605,833	14,383,093	0.29	
14,383,093	0.29	124	準備金	14,383,093	0.29	12,777,260	1,605,833	14,383,093	0.29	
2,052,172	0.04	1241	退休及離職準備金	2,052,172	0.04	2,534,436	-482,264	2,052,172	0.04	
12,330,921	0.25	124Y	其他準備金	12,330,921	0.25	10,242,824	2,088,097	12,330,921	0.25	
4,938,993,171	99.23	13	其他資產	4,938,993,171	99.49	4,646,634,068	292,359,103	4,938,993,171	99.44	
4,938,993,171	99.23	131	什項資產	4,938,993,171	99.49	4,646,634,068	292,359,103	4,938,993,171	99.44	
40,660	0.00	1315	暫付及待結轉帳項	40,660	0.01		40,660	40,660	0.00	
4,938,952,511	99.23	1316	代管資產	4,938,952,511	99.48	4,646,634,068	292,318,443	4,938,952,511	99.44	
4,977,386,145	100.00		負債及基金餘額合計	4,964,539,994	100.00	4,666,761,785	299,979,389	4,966,741,174	100.00	-2,201,180
4,946,519,919	99.38	2	負債	4,946,519,919	99.64	4,656,237,741	290,282,178	4,946,519,919	99.59	
2,980,083	0.06	21	流動負債	2,980,083	0.06	4,726,745	-1,746,662	2,980,083	0.06	
2,379,460	0.05	212	應付款項	2,379,460	0.05	3,924,382	-1,544,922	2,379,460	0.05	
2,342,394	0.05	2123	應付代收款	2,342,394	0.05	3,894,430	-1,552,036	2,342,394	0.05	
37,066	0.00	2125	應付費用	37,066	0.00	29,952	7,114	37,066	0.00	
600,623	0.01	213	預收款項	600,623	0.01	802,363	-201,740	600,623	0.01	
600,623	0.01	2133	預收收入	600,623	0.01	802,363	-201,740	600,623	0.01	
4,943,539,836	99.32	22	其他負債	4,943,539,836	99.58	4,651,510,996	292,028,840	4,943,539,836	99.53	

臺北市地方教育發展基金－臺北市立大直高級中學

預計平衡表

中華民國106年12月31日

單位：新臺幣元

104年(前年)12月31日		科 目		106年12月31日		105年(上年)12月31日				比較 增減(-)
決 算 數		編 號	名 稱	預 計 數		預 計 數	調 整 數(±)	調 整 後 預 計 數		
金 額	%			金 額	%			金 額	%	
4,943,539,836	99.32	221	什項負債	4,943,539,836	99.58	4,651,510,996	292,028,840	4,943,539,836	99.53	
2,520,393	0.05	2211	存入保證金	2,520,393	0.05	2,341,092	179,301	2,520,393	0.05	
2,052,172	0.04	2213	應付退休及離職金	2,052,172	0.04	2,534,436	-482,264	2,052,172	0.04	
4,938,952,511	99.23	2214	應付代管資產	4,938,952,511	99.48	4,646,634,068	292,318,443	4,938,952,511	99.44	
14,760	0.00	2215	暫收及待結轉帳項	14,760	0.01	1,400	13,360	14,760	0.00	
30,866,226	0.62	3	基金餘額	18,020,075	0.36	10,524,044	9,697,211	20,221,255	0.41	-2,201,180
30,866,226	0.62	31	基金餘額	18,020,075	0.36	10,524,044	9,697,211	20,221,255	0.41	-2,201,180
30,866,226	0.62	311	基金餘額	18,020,075	0.36	10,524,044	9,697,211	20,221,255	0.41	-2,201,180
30,866,226	0.62	3111	累積餘額	18,020,075	0.36	10,524,044	9,697,211	20,221,255	0.41	-2,201,180

註：1.信託代理與保證資產(負債)前年度決算數290,000元，上年度調整後預計數290,000元，本年度預計數290,000元。2.或有資產(負債)0元。3.本基金自93年度起，本固定項目分開原則，將屬長期固定帳項，包括固定資產93,473,962元、無形資產2,216,033元及長期債務0元等，另立帳類管理，未納入本表。

臺北市地方教育發展基金－臺北市立大直高級中學

40501068-69

各項費用彙計表

中華民國106年度

單位：新臺幣元

前年度 決算數	上年度 預算數	計畫別 用途別科目	合計	高中及高職教育計 畫	一般行政管理計畫	建築及設備計畫	
307,206,350	305,768,051	合計	295,393,565	245,498,684	31,700,831	18,194,050	
257,041,243	254,709,916	用人費用	256,039,700	226,146,774	29,892,926		
134,115,664	130,704,000	正式員額薪資	129,768,000	110,052,000	19,716,000		
130,849,482	128,148,000	職員薪金	127,608,000	110,052,000	17,556,000		
3,266,182	2,556,000	工員工資	2,160,000		2,160,000		
7,818,794	9,016,480	聘僱及兼職人員薪資	9,016,480	9,016,480			
7,818,794	9,016,480	兼職人員酬金	9,016,480	9,016,480			
2,018,150	2,688,034	超時工作報酬	2,701,701	1,801,471	900,230		
1,837,103	2,481,394	加班費	2,396,821	1,496,591	900,230		
50,000		值班費	120,000	120,000			
131,047	206,640	誤餐費	184,880	184,880			
29,892,590	29,524,000	獎金	29,289,000	24,502,500	4,786,500		
13,160,262	13,186,000	考績獎金	13,068,000	10,746,000	2,322,000		
16,732,328	16,338,000	年終獎金	16,221,000	13,756,500	2,464,500		
64,763,900	63,544,064	退休及卹償金	66,589,533	64,939,005	1,650,528		
64,132,207	62,352,312	職員退休及離職金	65,020,776	63,478,248	1,542,528		
631,693	927,870	工員退休及離職金	1,304,875	1,196,875	108,000		
	263,882	卹償金	263,882	263,882			

臺北市地方教育發展基金－臺北市立大直高級中學

各項費用彙計表

中華民國106年度

單位：新臺幣元

前年度 決算數	上年度 預算數	計畫別 用途別科目	合計	高中及高職教育計 畫	一般行政管理計畫	建築及設備計畫	
18,432,145	19,233,338	福利費	18,674,986	15,835,318	2,839,668		
13,162,626	11,740,788	分擔員工保險費	11,637,276	9,794,328	1,842,948		
286,570	442,500	傷病醫藥費	442,500	442,500			
1,672,608	2,026,080	員工通勤交通費	2,026,080	1,557,360	468,720		
3,310,341	5,023,970	其他福利費	4,569,130	4,041,130	528,000		
15,590,686	15,217,507	服務費用	15,122,783	13,976,783	1,146,000		
2,846,218	2,601,207	水電費	2,618,107	2,618,107			
2,635,419	2,296,679	工作場所電費	2,222,107	2,222,107			
210,799	304,528	工作場所水費	396,000	396,000			
483,006	516,778	郵電費	674,056	674,056			
39,621	53,199	郵費	38,199	38,199			
272,817	309,096	電話費	293,641	293,641			
170,568	154,483	數據通訊費	342,216	342,216			
745,142	231,500	旅運費	239,900	239,900			
134,341	195,300	國內旅費	195,300	195,300			
577,800		國外旅費					
10,250	13,100	貨物運費	13,100	13,100			
22,751	23,100	其他旅運費	31,500	31,500			

臺北市地方教育發展基金－臺北市立大直高級中學

40501068-71

各項費用彙計表

中華民國106年度

單位：新臺幣元

前年度 決算數	上年度 預算數	計畫別 用途別科目	合計	高中及高職教育計 畫	一般行政管理計畫	建築及設備計畫	
406,387	666,664	印刷裝訂與廣告費	530,202	530,202			
406,387	666,664	印刷及裝訂費	530,202	530,202			
2,284,512	2,505,450	修理保養及保固費	2,336,282	2,336,282			
1,180,933	1,244,380	一般房屋修護費	1,244,380	1,244,380			
302,332	421,070	機械及設備修護費	319,470	319,470			
801,247	840,000	什項設備修護費	772,432	772,432			
651,368	773,368	一般服務費	811,296	425,296	386,000		
22,029	55,368	佣金、匯費、經理費及手續費	55,296	55,296			
429,410	350,000	外包費	390,000	70,000	320,000		
199,929	368,000	體育活動費	366,000	300,000	66,000		
7,994,053	7,742,540	專業服務費	7,732,940	7,152,940	580,000		
6,864,529	7,135,200	講課鐘點、稿費、出席審查及查詢費	6,908,400	6,908,400			
317,460	65,000	委託檢驗(定)試驗認證費	72,200	72,200			
167,120	82,340	試務甄選費	172,340	172,340			
72,000		電子計算機軟體服務費					
572,944	460,000	其他	580,000		580,000		
180,000	180,000	公共關係費	180,000		180,000		
180,000	180,000	公共關係費	180,000		180,000		

臺北市地方教育發展基金－臺北市立大直高級中學

各項費用彙計表

中華民國106年度

單位：新臺幣元

前年度 決算數	上年度 預算數	計畫別 用途別科目	合計	高中及高職教育計 畫	一般行政管理計畫	建築及設備計畫	
6,758,527	5,948,965	材料及用品費	4,645,935	3,986,030	659,905		
3,914,552	2,572,270	使用材料費	1,346,490	1,346,490			
3,914,552	2,572,270	設備零件	1,346,490	1,346,490			
2,843,975	3,376,695	用品消耗	3,299,445	2,639,540	659,905		
1,562,305	1,831,549	辦公(事務)用品	1,689,649	1,029,744	659,905		
242,125	100,600	報章什誌	150,600	150,600			
51,631	45,000	醫療用品(非醫療院所使 用)	50,000	50,000			
987,914	1,399,546	其他	1,409,196	1,409,196			
300,700	176,140	租金、償債與利息	116,140	116,140			
		地租及水租	70,000	70,000			
		場地租金	70,000	70,000			
300,700	176,140	交通及運輸設備租金	46,140	46,140			
300,700	176,140	車租	46,140	46,140			
25,587,731	28,067,566	購建固定資產、無形資產及非 理財目的之長期投資	18,194,050			18,194,050	
7,241,493	8,345,065	購置固定資產	4,423,810			4,423,810	
5,899,577	5,502,000	購置機械及設備	2,732,500			2,732,500	
302,714	712,540	購置交通及運輸設備	592,760			592,760	
1,039,202	2,130,525	購置什項設備	1,098,550			1,098,550	

臺北市地方教育發展基金－臺北市立大直高級中學

40501068-73

各項費用彙計表

中華民國106年度

單位：新臺幣元

前年度 決算數	上年度 預算數	計畫別 用途別科目	合計	高中及高職教育計 畫	一般行政管理計畫	建築及設備計畫	
21,943	170,000	購置無形資產	94,000			94,000	
21,943	170,000	購置電腦軟體	94,000			94,000	
18,324,295	19,552,501	遞延支出(臺北市地方教育 發展基金及臺北市臺北都會 區捷運固定資產重置基金專 用)	13,676,240			13,676,240	
13,993,216	19,552,501	遞延修繕房屋建築支出	13,676,240			13,676,240	
4,331,079		其他遞延支出					
1,472,848	664,000	會費、捐助、補助、分攤、照 護、救濟與交流活動費	666,000	664,000	2,000		
2,000		會費	2,000		2,000		
2,000		職業團體會費	2,000		2,000		
584,708	114,000	捐助、補助與獎助	114,000	114,000			
584,708	114,000	獎助學員生給與	114,000	114,000			
886,140	550,000	補貼(償)、獎勵、慰問、照 護與救濟	550,000	550,000			
34,100		獎勵費用					
852,040	550,000	其他	550,000	550,000			
454,615	983,957	其他	608,957	608,957			
454,615	983,957	其他支出	608,957	608,957			
454,615	983,957	其他	608,957	608,957			

臺北市地方教育發展基金－臺北市立大直高級中學

員工人數彙計表

中華民國106年度

單位：人

計畫及項目	本年度預算數	上年度預算數	本年度增減數	增減原因
合計	183	184	-1	
高中及高職教育計畫部分	150	150		
正式職員	150	150		
一般行政管理計畫部分	33	34	-1	
正式職員	27	27		
正式工員	6	7	-1	

註：1.本表不包含臨時工員人數。

2.本表臨時職員係指奉准有案之約聘僱人員。

本 頁 空 白

用人費用

中華民國

計畫及項目	合計	正式員額薪資	聘僱及兼職人員薪資	超時工作報酬	津貼	獎金		
						年終獎金	績效獎金	考績獎金
合計	256,039,700	129,768,000	9,016,480	2,701,701		16,221,000		13,068,000
高中及高職教育計畫	226,146,774	110,052,000	9,016,480	1,801,471		13,756,500		10,746,000
職員薪金	110,052,000	110,052,000						
兼職人員酬金	9,016,480		9,016,480					
加班費	1,496,591			1,496,591				
值班費	120,000			120,000				
誤餐費	184,880			184,880				
考績獎金	10,746,000							10,746,000
年終獎金	13,756,500					13,756,500		
職員退休及離職金	63,478,248							
工員退休及離職金	1,196,875							
卹償金	263,882							
分擔員工保險費	9,794,328							
傷病醫藥費	442,500							
員工通勤交通費	1,557,360							
其他福利費	4,041,130							
一般行政管理計畫	29,892,926	19,716,000		900,230		2,464,500		2,322,000
職員薪金	17,556,000	17,556,000						

彙計表

106年度

單位：新臺幣元

其他獎金	退休及卹償金		資遣費	福 利 費					提繳費
	退休金	卹償金		分擔保險費	傷病醫藥費	提撥福利金	員工通勤交通費	其他福利費	
	66,325,651	263,882		11,637,276	442,500		2,026,080	4,569,130	
	64,675,123	263,882		9,794,328	442,500		1,557,360	4,041,130	
	63,478,248								
	1,196,875								
		263,882		9,794,328	442,500		1,557,360	4,041,130	
	1,650,528			1,842,948			468,720	528,000	

用人費用

中華民國

計畫及項目	合計	正式員額薪資	聘僱及兼職人員薪資	超時工作報酬	津貼	獎金		
						年終獎金	績效獎金	考績獎金
工員工資	2,160,000	2,160,000						
加班費	900,230			900,230				
考績獎金	2,322,000							2,322,000
年終獎金	2,464,500					2,464,500		
職員退休及離職金	1,542,528							
工員退休及離職金	108,000							
分擔員工保險費	1,842,948							
員工通勤交通費	468,720							
其他福利費	528,000							

註：本表不包含臨時工員薪津。

彙計表

106年度

單位：新臺幣元

其他獎金	退休及卹償金		資遣費	福 利 費					提繳費
	退休金	卹償金		分擔保險費	傷病醫藥費	提撥福利金	員工通勤交通費	其他福利費	
	1,542,528	108,000		1,842,948			468,720	528,000	

臺北市地方教育發展基金－臺北市立大直高級中學單位（或計畫）成本分析表

中華民國106年度

單位：新臺幣元

計畫別	單位	單位成本	數量	預算數	說明
合計				295,393,565	
高中及高職教育計畫				245,498,684	
一般行政管理計畫				31,700,831	
建築及設備計畫				18,194,050	

臺北市地方教育發展基金－臺北市立大直高級中學

40501068-81

5年來主要業務計畫分析表

中華民國106年度

單位：新臺幣元

年 度 及 項 目	單 位	數 量	單位成本或 平均利(費)率	金 額	說 明
(本)年度預算數				245,498,684	
高中及高職教育計畫				245,498,684	
(上)年度預算數				244,250,933	
高中及高職教育計畫				244,250,933	
(前)年度決算數				249,166,396	
高中及高職教育計畫				249,166,396	
(103)年度決算數				244,529,891	
高中及高職教育計畫				244,529,891	
(102)年度決算數				235,210,862	
高中及高職教育計畫				235,210,862	

臺北市地方教育發展基金－臺北市立大直高級中學

固定項目明細表

中華民國106年度

單位：新臺幣元

項 目	期初餘額	本年度增加	本年度減少	期末餘額	說 明
資產	91,172,185	4,517,810		95,689,995	
土地改良物	1,825,470			1,825,470	
房屋及建築	30,000			30,000	
機械及設備	55,397,294	2,732,500		58,129,794	
交通及運輸設備	3,966,812	592,760		4,559,572	
什項設備	27,830,576	1,098,550		28,929,126	
電腦軟體	2,122,033	94,000		2,216,033	

註：92年度以前已提列折舊1,215,358元(包括機械及設備累計折舊667,880元、交通及運輸設備折舊18,658元、什項設備累計折舊528,820元)及已攤銷費2,804,676元,自93年度起，本固定項目分開原則，將屬長期固定帳項另立帳類管理(不再計提折舊及攤銷)。