

中華民國 108 年度 4-0501068

## 臺北市總預算

臺北市政府教育局主管

臺北市地方教育發展基金

臺北市立大直高級中學附屬單位預算之分預算

(特別收入基金)

臺北市立大直高級中學編

# 臺北市地方教育發展基金－臺北市立大直高級中學

## 目次

中華民國108年度

一、財務摘要	第 1 頁
二、業務計畫及預算概要	第 3 -11 頁
三、預算主要表	
(一) 基金來源、用途及餘絀預計表	第 13 頁
(二) 現金流量預計表	第 14 頁
四、預算明細表	
(一) 基金來源－服務收入明細表	第 15 頁
(二) 基金來源－財產處分收入明細表	第 16 頁
(三) 基金來源－其他財產收入明細表	第 17 頁
(四) 基金來源－公庫撥款收入明細表	第 18 頁
(五) 基金來源－學雜費收入明細表	第 19 頁
(六) 基金來源－受贈收入明細表	第 20 頁
(七) 基金來源－雜項收入明細表	第 21 頁
(八) 基金用途－高中及高職教育計畫明細表	第 22 -36 頁
(九) 基金用途－一般行政管理計畫明細表	第 37 -38 頁
(十) 基金用途－建築及設備計畫明細表	第 39 -41 頁
五、預算參考表	
(一) 預計平衡表	第 43 頁
(二) 各項費用彙計表	第 44 -49 頁
(三) 員工人數彙計表	第 50 頁
(四) 用人費用彙計表	第 52 -55 頁
(五) 聘用及約僱人員明細表	第 56 -57 頁
(六) 單位(或計畫)成本分析表	第 58 頁

# 臺北市地方教育發展基金－臺北市立大直高級中學

## 目 次

中華民國108年度

(七) 5年來主要業務計畫分析表 .....	第 59 頁
(八) 資本資產及長期負債明細表 .....	第 60 頁

# 臺北市地方教育發展基金－臺北市立大直高級中學

## 財務摘要

中華民國108年度

單位：新臺幣千元

項 目	本 年 度	上 年 度	比較增減數	%
經營成績：				
基金來源	313,912	297,324	16,588	5.58
基金用途	317,729	303,909	13,820	4.55
賸餘(短絀)	-3,817	-6,585	2,768	--
餘絀情形：				
基金餘額	16,090	19,907	-3,817	-19.17
現金流量：				
現金及約當現金之淨增(減)	-3,817	-6,585	2,768	--

附註：現金流量係採現金及約當現金基礎，包括現金及自投資日起3個月內到期或清償之債權證券。

本 頁 空 白

# 業務計畫及預算概要

# 臺北市地方教育發展基金 - 臺北市立大直高級中學

## 業務計畫及預算概要

中華民國 108 年度

### 壹、基金概況

#### 一、設立宗旨及願景：

- (一) 本校遵照憲法第 158 條及 160 條規定，教育文化應發展國民之民族精神、自治精神，國民道德與健全體格、科學及生活智能，以培養青少年七大學習領域及十大基本能力。
- (二) 本校自 91 年度起依教育經費編列與管理法第 13 條規定設置「臺北市地方教育發展基金」，以促進教育健全發展，提昇教育經費運用績效。
- (三) 本校以「培育卓越人才」為教育使命，以「全球視野 成功領航」為願景，以此建構一所精緻優質、創新卓越的高中，學生受業茁壯於成功校園，而能才德兼備為「學術人才」「國際人才」「領導人才」，成功啟航揚帆國際。

#### 二、施政重點：

- (一) 開啟多元智慧：尊重每個學生獨特的個性，以多元智慧的觀點協助他找到生命的亮點，肯定天生我才必有用，能知於學，樂於學。
- (二) 培養生活能力：培養學生帶得走的公民關鍵能力，強化自我管理、閱讀理解、理性批判、問題解決、奉獻服務、溝通表達等核心素養。
- (三) 蘊育人文情懷：在溫馨開放的校園文化中，孕育人文情懷，學會尊重、包容；建構生命的價值、完成人性的開展。
- (四) 建置溫馨民主的校園文化：
  1. 以參與式管理、落實行政、教師會、家長會三者的良性互動。
  2. 以學生第一，教學優先的觀念提昇行政服務效率。
  3. 放下威權心態，開啟校園民主之風氣。
- (五) 推動適性教學：
  1. 落實校本課程理念，採多元化、活潑化的教學及評量。
  2. 運用校內、外資源，加強多元學習能力。
  3. 關懷相對弱勢學生之教學及輔導。
  4. 推動行動學習，充實學生運用資訊之知能，並提昇教師運用學習載具教學之能力。
- (六) 辦理發展性的訓輔活動：

# 臺北市地方教育發展基金 - 臺北市立大直高級中學

## 業務計畫及預算概要

中華民國 108 年度

1. 辦理各項活動、競賽及展演。
2. 推動校內外學習服務。
3. 發展績優社團及校隊，如管樂、合唱等。
4. 加強新興領域教育的辦理，並融入各科教學以收成效。

### (七) 辦理特色課程：

1. 配合十二年國民基本教育，發展特色課程，透過特色課程之實施，達成適性揚才之目的。
2. 透過教師專業發展及學校資源統整，改變教師教學方式及學生學習模式，永續精進發展特色課程。

### 三、組織概況（另附組織系統圖）：

本校設置校長 1 人，綜理全校校務，下設教務處、學生事務處、總務處、圖書館、輔導處、國民中學部、會計室及人事室等單位。

內部分層業務如下：

#### (一) 教務處：秉承校長之命，辦理全校教務事項。

1. 教學組：掌理高中部之課程編排、課業考查、教學研究及教學指導等事項。
2. 註冊組：掌理註冊、編班、轉學、休學及成績考查等有關學籍事項。
3. 設備組：掌理教學設備計畫之擬定、用具之管理、保管等事項。
4. 教務組：掌理國中部之課程編排、課業考查、教學研究及教學指導等事項。

#### (二) 學生事務處：秉承校長之命，辦理全校學生事務事項。

1. 訓育組：掌理訓育計畫之擬定，指導班聯會、社聯會等學生自治團體之健全發展，並透過各項活動，實施性別教育，人權教育與群己關係之教育。
2. 生活教育組：重視國中部學生生活輔導之技巧與方法，加強道德教育與法律常識教育以落實全方位人格教育為目標。
3. 生活輔導組：重視高中部學生生活輔導之技巧與方法，加強道德教育與法律常識教育以落實全方位人格教育為目標。
4. 體育組：加強學生體能訓練，重視團隊合作精神與良好運動風度之養成。



# 臺北市地方教育發展基金－臺北市立大直高級中學

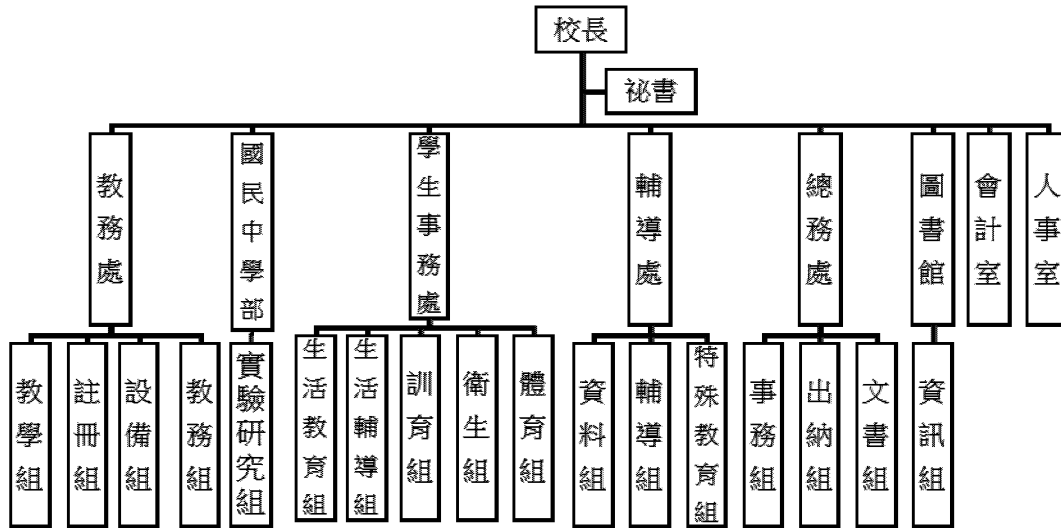
## 業務計畫及預算概要

中華民國 108 年度

- 5.衛生組：重視校園環境之整理與美化，配合宣導實施防災意識、環保教育與人口教育。
- (三) 總務處：秉承校長之命，辦理全校總務事項。
- 1.事務組：辦理校舍場地佈置及環境美化，監督校舍建築及整修，財物購買保管及分配等事項。
  - 2.出納組：辦理現金、票據、契約之保管等收支移轉等事項。
  - 3.文書組：辦理公文收發登記與典守學校印信，撰擬繕校及檔案保管等事項。
- (四) 圖書館：秉承校長之命，辦理圖書分類編目、自動化作業系統維護，參考諮詢服務，推動圖書館利用教育及資訊融入教學、校園網路管理等事項。
- 資訊組：掌理校務行政資訊系統維護，資訊教學之推動等事項。
- (五) 輔導處：秉承校長之命，視學生身心狀況及需求提供發展性輔導，介入性輔導或處理性輔導，並掌理學生輔導與諮商，實施適性生涯輔導等事項。
- 1.特殊教育組：掌理特教學生特殊需求之安排，包括資源班之入班教學輔導等個別化教育計畫等事項。
  - 2.輔導組：掌理學生心理輔導諮商及個案管理工作等事項。
  - 3.資料組：掌理學生心理測驗、輔導資料建立及運用等事項。
- (六) 國民中學部:秉承校長之命，掌理國中部業務。
- 實驗研究組:配合辦理教務及學生生活教育事項，兼辦全校資源中心事項。
- (七) 會計室：秉承上級主計機關之監督與指導，並受校長之指揮，依法辦理歲計、會計、統計等事項。
- (八)人事室：秉承上級人事機關之監督與指導，並受校長之指揮，依法辦理人事管理查核等事項。

臺北市地方教育發展基金 - 臺北市立大直高級中學  
業務計畫及預算概要

中華民國 108 年度



四、基金歸類及屬性：

本校地方教育發展基金依據教育經費編列與管理法第 13 條規定設置，本基金為預算法第 4 條第 1 項第 2 款第 5 目所定之特別收入基金，以本府教育局為管理機關。

# 臺北市地方教育發展基金 - 臺北市立大直高級中學

## 業務計畫及預算概要

中華民國 108 年度

### 貳、業務計畫

本年度業務計畫重點與預算配合情形及預期績效，詳列如下：

單位：新臺幣千元

業務計畫名稱	計畫重點內容	預算數	預 期 績 效
高中及高職教育計畫	辦理各項教學、學生事務、圖書及輔導等業務。	270,512	1.新購工藝、自然、社會、圖書等各科教學設備，充實各科教材及用具。 2.革新教學方法，提高教學效能。 3.辦理教師甄選、指定活動等項目。
一般行政管理計畫	綜理學校總務、人事、會計等業務。	34,260	配合校務推動行政處室支援工作，進而增進校務運作。
建築及設備計畫	購置教學所需教學設備等及改善教學環境。	12,957	辦理各學科因應教學課程需要購置教學設備，另辦理行政辦公室設施設備優質化工程、教學大樓變電站電力改善工程第一期，以改善教學環境，增進教學效能，並提高行政效率。

# 臺北市地方教育發展基金 - 臺北市立大直高級中學

## 業務計畫及預算概要

中華民國 108 年度

### 參、預算概要

#### 一、基金來源及用途之預計：

##### (一) 本年度基金來源：

服務收入 26 萬 8 千元、財產處分收入 3 萬元、其他財產收入 98 萬 8 千元、公庫撥款收入 2 億 8,862 萬 9 千元、學雜費收入 2,336 萬元、受贈收入 1 千元、雜項收入 63 萬 6 千元，本年度基金來源 3 億 1,391 萬 2 千元，較上年度預算數 2 億 9,732 萬 4 千元，增加 1,658 萬 8 千元，約 5.58%，主要係公庫撥款收入增編所致。

##### (二) 本年度基金用途：

高中及高職教育計畫 2 億 7,051 萬 2 千元，一般行政管理計畫 3,426 萬元，建築及設備計畫 1,295 萬 7 千元，本年度基金用途 3 億 1,772 萬 9 千元，較上年度預算數 3 億 390 萬 9 千元，增加 1,382 萬元，約 4.55%，主要係增編人事費所致。

#### 二、基金餘絀之預計：

本年度基金來源及用途相抵後，差短 381 萬 7 千元，較上年度預算數差短 658 萬 5 千元，減少 276 萬 8 千元，約 42.03%，將移用以前基金餘額 381 萬 7 千元支應。

#### 三、現金流量之預計：

本年度業務活動淨現金流出 381 萬 7 千元。

#### 四、補辦預算事項：詳補辦預算明細表

##### (一) 購建固定資產 152 萬 5 千元

- 1.106 年度教育部補助高中優質化輔助方案計畫 67 萬 6 千元。
- 2.106 年度為科學儀器室課程研發及教學所需，且具急迫及必要性，由高中及高職教育計畫項下移列固定資產 6 萬 2 千元。
- 3.106 年度原社會科教師研究室，因改為多元選修課程教室，且具急迫及必要性，由高中及高職教育計畫項下移列固定資產 2 萬 3 千元。
- 4.107 年度教育部補助高中優質化輔助方案計畫 50 萬 2 千元。
- 5.107 年度為提供學生藝術課程領域學習及改善教學環境需要，且具

# 臺北市地方教育發展基金 - 臺北市立大直高級中學

## 業務計畫及預算概要

中華民國 108 年度

急迫及必要性，由高中及高職教育計畫項下移列固定資產 6 萬 4 千元。

6.107 年度為辦理各項課程研發及研討會議用之第一會議室冷氣機損壞無法修復，平日會議頻繁，確實需要辦理新購，且具急迫及必要性，由高中及高職教育計畫項下移列固定資產 9 萬元。

7.107 年度為體育課程教學用韻律教室冷氣機損壞無法修復，因教學確實需要辦理新購，急迫及必要性，由高中及高職教育計畫項下移列固定資產 10 萬 8 千元。

### 肆、年度關鍵績效指標：

關鍵策略目標	關鍵績效指標	衡量標準	年度目標值
建構安全友善校園	校園場地開放使用人次	校園場地開放使用人次 單位：人次	406 人次

### 伍、前年度及上年度已過期間實施狀況及成果概述：

#### 一、前（106）年度決算結果及績效達成情形：

##### （一）前年度決算結果：

1.基金來源：決算數 3 億 282 萬 2 千元，較預算數 2 億 9,319 萬 2 千元，計增加 963 萬元，約 3.28%，主要係因教育部補助收入增加所致。

2.基金用途：決算數 3 億 91 萬 6 千元，較預算數 2 億 9,539 萬 4 千元，計增加 552 萬 2 千元，約 1.87%，主要係因執行教育部補助高中優質化經費所致。

##### （二）前年度績效達成情形分析：

年度績效目標	衡量指標	年度目標值	績效衡量暨達成情形分析
建構安全友善校園	校園場地開放使用人次	校園場地開放使用 375 人次 單位：人次	實際使用計 335 人次，主要係暑假期間辦理工程修繕，無法出借場地。

**臺北市地方教育發展基金 - 臺北市立大直高級中學**  
**業務計畫及預算概要**

中華民國 108 年度

二、上（107）年度已過期間預算執行情形及績效達成情形：

（一）上年度預算截至 107 年 5 月 31 日止執行情形：

1. 基金來源：實際執行數 1 億 5,074 萬元，較預算分配數 1 億 4,329 萬 2 千元，計增加 744 萬 8 千元，約 5.20%，主要係因教育部補助收入及學雜費收入較預期提前收到所致。
2. 基金用途：實際執行數 1 億 4,005 萬 2 千元，較預算分配數 1 億 4,987 萬 7 千元，計減少 982 萬 5 千元，約 6.56%，主要係因人事費提前分配所致。

（二）上（107）年度績效達成情形分析：

年度績效目標	衡量指標	年度目標值	績效衡量暨達成情形分析
建構安全友善校園	校園場地開放使用人次	校園場地開放使用 380 人次 單位：人次	截至 5 月 31 日止計使用 184 人次，依照年度目標值比例 158 人次，實際執行率較預算數增加約 16.46%。

陸、其他：無

# 臺北市地方教育發展基金－臺北市立大直高級中學

## 補辦預算明細表

中華民國108年度

單位：新臺幣元

項 目	金額	辦理 年度	說 明
合計	1,525,007		
購建固定資產	1,525,007		
購置機械及設備	660,800	106	
低溫差史達林引擎	22,800		教育部補助106學年度高中優質化第1期資本門經費。
偏向極板克魯克斯管實驗組	36,000		教育部補助106學年度高中優質化第1期資本門經費。
克魯克斯管	72,000		教育部補助106學年度高中優質化第1期資本門經費。
電腦割字機	90,000		教育部補助106學年度高中優質化第1期資本門經費。
核心網路交換器(24port 10Gb)	440,000		教育部補助106學年度高中優質化第1期資本門經費。
購置雜項設備	100,221	106	
圖書	15,000		教育部補助106學年度高中優質化第1期資本門經費。
一對一分離式冷氣10.0kW(含安裝配管)	61,721		科學儀器室原未裝配冷氣，新購大型實驗儀器，運作時溫度遽升，因具急迫及必要性，所需經費擬控留本校高中及高職教育計畫-315設備零件項下支應。
窗型冷氣機4.0kW(含安裝配管)	23,500		原社會科教師研究室，因改為多元選修課程教室，具急迫及必要性，所需經費擬控留本校高中及高職教育計畫-315設備零件項下支應。
購置機械及設備	551,000	107	
光譜管	12,000		教育部補助106學年度高中優質化第2期資本門經費。
光譜管放電裝置	12,000		教育部補助106學年度高中優質化第2期資本門經費。
惠斯登電橋	50,000		教育部補助106學年度高中優質化第2期資本門經費。
電子荷與質量比實驗裝置	13,000		教育部補助106學年度高中優質化第2期資本門經費。
網路交換器	400,000		教育部補助106學年度高中優質化第2期資本門經費。
燈光控臺	64,000		為充實表藝教學空間及演練所需，因課程確實需要辦理新購，且具急迫及必要性，所需經費擬控留本校高中及高職教育計畫-315設備零件項下支應。
購置雜項設備	212,986	107	
圖書	15,000		教育部補助106學年度高中優質化第2期資本門經費。
一對一分離式冷氣8.0kW(含安裝配管)	90,000		為辦理各項課程研發及研討會議用之第一會議室冷氣機損壞無法修復，平日會議頻繁，確實需要辦理新購，且具急迫及必要性，所需經費擬控留本校高中及高職教育計畫-315設備零件項下支應。
一對一分離式冷氣8.0kW(含安裝配管及冷凝銅管等)	107,986		為體育課程教學用韻律教室冷氣機損壞無法修復，因教學確實需要辦理新購，且具急迫及必要性，所需經費擬控留本校高中及高職教育計畫-315設備零件項下支應。

備註：各管理機關(構)依預算法第88條規定補辦預算，應確係不及編入年度預算，且因經營環境發生重大變遷或正常業務(含執行中央補助款項目)之確實需要，並經主管機關核轉本府核准先行辦理者；不具急迫性之事項，仍應儘可能納入預算辦理。

本 頁 空 白



# 預算主要表

# 臺北市地方教育發展基金－臺北市立大直高級中學

## 基金來源、用途及餘絀預計表

中華民國108年度

單位：新臺幣千元

前年度決算數	項 目	本年度預算數	上年度預算數	比較增減（－）
302,822	基金來源	313,912	297,324	16,588
326	勞務收入	268	269	-1
326	服務收入	268	269	-1
869	財產收入	1,018	960	58
35	財產處分收入	30	30	
834	其他財產收入	988	930	58
280,425	政府撥入收入	288,629	272,755	15,874
270,194	公庫撥款收入	288,629	272,755	15,874
10,231	政府其他撥入收入			
19,968	教學收入	23,360	22,705	655
19,968	學雜費收入	23,360	22,705	655
1,234	其他收入	637	636	1
548	受贈收入	1	1	
687	雜項收入	636	634	2
300,916	基金用途	317,729	303,909	13,820
246,375	高中及高職教育計畫	270,512	252,320	18,192
31,522	一般行政管理計畫	34,260	33,803	457
23,019	建築及設備計畫	12,957	17,786	-4,829
1,906	本期賸餘(短絀)	-3,817	-6,585	2,768
24,586	期初基金餘額	19,907	22,385	-2,478
26,492	期末基金餘額	16,090	15,800	290

註：前年度決算數及上年度預算數細數之和與總數或略有出入，係四捨五入關係，以下各表同。

# 臺北市地方教育發展基金－臺北市立大直高級中學

## 現金流量預計表

中華民國108年度

單位：新臺幣千元

項 目	本 預	年 算	度 數	說 明
業務活動之現金流量				
本期賸餘(短絀)			-3,817	
業務活動之淨現金流入(流出)			-3,817	
其他活動之現金流量				
其他活動之淨現金流入(流出)				
現金及約當現金之淨增(淨減)			-3,817	
期初現金及約當現金			15,728	
期末現金及約當現金			11,911	

註：本表係採現金及約當現金基礎，包括現金及自投資日起3個月內到期或清償之債權證券。

# 預算明細表

# 臺北市地方教育發展基金－臺北市立大直高級中學

## 基金來源－服務收入明細表

中華民國108年度

單位：新臺幣元

科 目	單位	本 年 度 預 算 數			說 明
		數量 業務量	利(費)率	金 額	
合計				268,000	
服務收入				268,000	較上年度預算數268,500元，減少500元。
	人	160	500	80,000	教師公開甄選報名費收入（收支對列）。
	學期	2	68,000	136,000	教科書費作業管理費收入（收支對列）。
	年	1	42,000	42,000	高中資優班學生甄選報名費收入（收支對列）。
	年	1	10,000	10,000	高中網球重點項目學生甄選報名費收入（收支對列）。

# 臺北市地方教育發展基金－臺北市立大直高級中學

## 基金來源－財產處分收入明細表

中華民國108年度

單位：新臺幣元

科 目	單位	本 年 度 預 算 數			說 明
		數量 業務量	利(費)率	金 額	
合計				30,000	
財產處分收入	年	1	30,000	30,000	較上年度預算數30,000元，無增減。 報廢財產售價。

# 臺北市地方教育發展基金－臺北市立大直高級中學

## 基金來源－其他財產收入明細表

中華民國108年度

單位：新臺幣元

科 目	單位	本 年 度 預 算 數			說 明
		數量 業務量	利(費)率	金 額	
合計				988,000	
其他財產收入				988,000	較上年度預算數929,685元，增加58,315元。
	年	1	21,000	21,000	教職員工停車收費。
	年	1	934,000	934,000	開放場地收入（收支對列）。
	年	1	33,000	33,000	員生消費合作社房地使用費。

# 臺北市地方教育發展基金－臺北市立大直高級中學

## 基金來源－公庫撥款收入明細表

中華民國108年度

單位：新臺幣元

科 目	單位	本 年 度 預 算 數			說 明
		數量 業務量	利(費)率	金 額	
合計				288,629,000	
公庫撥款收入	年	1	288,629,000	288,629,000	較上年度預算數272,754,856元，增加15,874,144元。市府補助款。



# 臺北市地方教育發展基金－臺北市立大直高級中學

## 基金來源－學雜費收入明細表

中華民國108年度

單位：新臺幣元

科 目	單 位	本 年 度 預 算 數			說 明
		數 量 業 務 量	利(費)率	金 額	
合計				23,360,000	
學雜費收入				23,360,000	較上年度預算數22,705,164元，增加654,836元。
	人、學期	903x1	6,240	5,634,720	108學年度第1學期高中部學費收入預估學生1,062人，減免159人。
	人、學期	903x1	6,240	5,634,720	107學年度第2學期高中部學費收入預估學生1,062人，減免159人。
	人、學期	318x1	1,740	553,320	107學年度第2學期高二及高三社會組雜費收入預估學生334人，減免16人(收支對列)。
	人、學期	362x1	2,060	745,720	107學年度第2學期高二及高三自然組雜費收入預估學生372人，減免10人(收支對列)。
	人、學期	318x1	1,740	553,320	108學年度第1學期高二及高三社會組雜費收入預估學生334人，減免16人(收支對列)。
	人、學期	362x1	2,060	745,720	108學年度第1學期高二及高三自然組雜費收入預估學生372人，減免10人(收支對列)。
	人、學期	354x1	1,820	644,280	107學年度第2學期高一雜費收入預估學生356人，減免2人(收支對列)。
	人、學期	354x1	380	134,520	107學年度第2學期電腦耗材、周邊設備及相關教學軟體費收入(收支對列)。
	人、學期	354x1	1,820	644,280	108學年度第1學期高一雜費收入預估學生356人，減免2人(收支對列)。
	人、學期	354x1	380	134,520	108學年度第1學期電腦耗材、周邊設備及相關教學軟體費收入(收支對列)。
	年	1	457,500	457,500	重修學分費收入(收支對列)。
	年	1	7,477,380	7,477,380	高國中學習輔導費收入(收支對列)。

# 臺北市地方教育發展基金－臺北市立大直高級中學

## 基金來源－受贈收入明細表

中華民國108年度

單位：新臺幣元

科 目	單位	本 年 度 預 算 數			說 明
		數量 業務量	利(費)率	金 額	
合計				1,000	
受贈收入	年	1	1,000	1,000	較上年度預算數1,358元，減少358元。 大直高中鴻琪獎學金利息收入。

# 臺北市地方教育發展基金－臺北市立大直高級中學

## 基金來源－雜項收入明細表

中華民國108年度

單位：新臺幣元

科 目	單 位	本 年 度 預 算 數			說 明
		數 量 業 務 量	利(費)率	金 額	
合計 雜項收入	年	1	636,000	636,000 636,000 636,000	較上年度預算數634,235元，增加1,765元。 工程圖說、學生到離校簡訊費、數位學生證等收入。

# 臺北市地方教育發展基金－臺北市立大直高級中學

## 基金用途－高中及高職教育計畫明細表

中華民國108年度

單位：新臺幣元

前年度 決算數	上年度 預算數	科 目	本 年 度 預 算 數	說 明
246,375,434	252,320,093	合計	270,512,000	
226,071,064	232,028,256	用人費用	247,557,000	
109,821,918	116,556,000	正式員額薪資	122,616,000	較上年度預算數116,556,000元，增加6,060,000元。
109,821,918	116,556,000	職員薪金	122,616,000	
			114,024,000	教職員138人薪金（詳用人費用彙計表）（含教育部補助導師費324,000元及國中專輔教師1,280,000元）。
			8,592,000	教職員10人薪金（詳用人費用彙計表）。
7,538,388	11,691,832	聘僱及兼職人員薪資	12,596,020	較上年度預算數11,691,832元，增加904,188元。
	616,152	聘用人員薪金	1,520,340	
			885,864	專任學務創新人力人員2人薪金(詳聘用及約僱人員明細表)(新增)。
			634,476	專任輔導人員1人薪金(詳聘用及約僱人員明細表)(含教育部補助528,000元)。
7,538,388	11,075,680	兼職人員酬金	11,075,680	
			554,400	教師代課鐘點費，本校編制高中教師總人數69人，按9分之1計，編列7人，每人198節，總節數7人x198節=1,386節，每節400元。
			554,400	教師代課鐘點費，本校編制國中教師總人數65人，按9分之1計，編列7人，每人220節，總節數7人x220節=1,540節，每節360元。
			1,785,600	補助調整教師授課鐘點費，62人*2節*40週*每節360元(教育部補助款)。
			178,560	補助調整授課鐘點費之外聘教師勞、健保及勞退費用(教育部補助款)。
			3,754,080	國中兼課鐘點費: 1.依課程綱要規定每週課程總時數933節。 2.現有教師依標準規定每週授課總時數696節。 3.每週兼課總時數237節*4週*11月*每節360元。
			4,153,600	高中兼課鐘點費: 1.依課程綱要規定每週課程總時數1085節。 2.現有教師依標準規定每週授課總時數849節。 3.每週兼課總時數236節*4週*11月*每節400元。

# 臺北市地方教育發展基金－臺北市立大直高級中學

## 基金用途－高中及高職教育計畫明細表

中華民國108年度

單位：新臺幣元

前年度 決算數	上年度 預算數	科 目	本 年 度 預 算 數	說 明
			8,640	補助調整授課鐘點費之外聘教師勞、健保及勞退費用(教育部補助款)。
			86,400	補助調整授課特教教師鐘點費，3人*2節*40週*每節360元(教育部補助款)。
1,340,371	1,533,591	超時工作報酬	1,497,605	較上年度預算數1,533,591元，減少35,986元。
			1,425,605	
1,230,371	1,413,591	加班費	699,803	不休假出勤加班費。
			74,000	高中教職員各項業務加班(收支對列)。
			32,533	不休假出勤加班費。
			2,220	數理資優班工作人員加班費。
			14,800	專任輔導人員業務加班費。
			74,000	開放場地工作人員加班費(收支對列)。
			26,825	高中資優班學生甄選工作人員加班費(收支對列)。
			10,360	教科書費作業工作人員加班費(收支對列)。
			487,660	高國中學習輔導工作人員加班費(收支對列)。
			3,404	新加坡青年學生文化親善訪問團接待工作人員逾時加班費。
110,000	120,000	值班費	72,000	
			72,000	教育部補助教官值班費，3人*12月*2,000元(教育部補助款)。
25,675,540	25,387,019	獎金	28,534,544	較上年度預算數25,387,019元，增加3,147,525元。
11,393,464	10,740,500	考績獎金	13,017,500	
			12,728,500	依考績法規定核發之獎金。
			289,000	依考績法規定核發之獎金。
14,282,076	14,646,519	年終獎金	15,517,044	
			14,253,000	依規定於年節加發之獎金。
			110,734	專任學務務創新人力人員依規定於年節加發之獎金(新增)。
			1,074,000	依規定於年節加發之獎金。
			79,310	專任輔導人員依規定於年節加發之獎金。

# 臺北市地方教育發展基金－臺北市立大直高級中學

## 基金用途－高中及高職教育計畫明細表

中華民國108年度

單位：新臺幣元

前年度 決算數	上年度 預算數	科 目	本 年 度 預 算 數	說 明
65,956,900	62,140,848	退休及卹償金	66,867,048	較上年度預算數62,140,848元，增加4,726,200元。
64,760,025	61,870,848	職員退休及離職金	66,597,048	
			9,781,200	提撥退撫基金。
			53,160	專任學務創新人力人員提撥離職儲金(新增)。
			780,624	提撥退撫基金。
			55,944,000	退休人員月退休金126人*37,000元*12月=55,944,000元。
			38,064	專任輔導人員提撥離職儲金。
1,196,875		工員退休及離職金		
	270,000	卹償金	270,000	
			270,000	遺族年撫卹金。
15,737,947	14,718,966	福利費	15,445,783	較上年度預算數14,718,966元，增加726,817元。
11,697,942	9,820,296	分擔員工保險費	10,545,264	
			9,626,064	分擔公保、勞保、健保費。
			103,656	專任學務創新人力人員分攤勞保、健保費(新增)。
			741,312	分擔公保、勞保、健保費。
			74,232	專任輔導人員分擔勞保、健保費。
314,696	442,500	傷病醫藥費	442,500	
			122,500	健康檢查補助費，35人* 3,500元。
			320,000	健康檢查補助費，20人* 16,000元。
1,315,212	1,572,480	員工通勤交通費	1,572,480	
			37,800	教師兼行政人員上下班交通費，5人*12月* 1段630元。
			315,000	教師上下班交通費，50人*10月* 1段630元。
			45,360	軍訓教官上下班交通費，3人*12月* 2段*630元。。
			730,800	教師上下班交通費，58人*10月* 2段*630元。
			272,160	教師兼行政人員上下班交通費18人*12月* 2段*630元。

# 臺北市地方教育發展基金－臺北市立大直高級中學

## 基金用途－高中及高職教育計畫明細表

中華民國108年度

單位：新臺幣元

前年度 決算數	上年度 預算數	科 目	本 年 度 預 算 數	說 明
			30,240	專任學務創新人力人員上下班交通費，2人*12月*2段*630元(新增)。
			126,000	特教教師上下班交通費，10人*10月*2段*630元。
			15,120	專任輔導人員上下班交通費，1人*12月*2段*630元。
2,410,097	2,883,690	其他福利費	2,885,539	
			368,000	休假旅遊補助費。
			16,000	專任學務創新人力人員休假旅遊補助費(新增)。
			16,000	休假旅遊補助費。
			54,000	退休人員三節慰問金，9人*6,000元。
			365,000	喪葬補助費，36,500元*5月*2人。
			250,840	結婚補助費，31,355元*2月*4人。
			1,799,699	子女教育補助費。
			16,000	專任輔導人員休假旅遊補助費。
13,104,084	14,058,610	服務費用	14,942,000	
2,545,149	2,618,107	水電費	2,899,865	較上年度預算數2,618,107元，增加281,758元。
2,017,748	2,222,107	工作場所電費	2,299,554	
			207,004	高中班級電費(收支對列)。
			1,662,550	班級電費。
			150,000	開放場地電費(收支對列)。
			250,000	高國中學習輔導電費(收支對列)。
			30,000	高中生重修電費(收支對列)。
527,401	396,000	工作場所水費	600,311	
			600,311	班級水費。
339,588	517,863	郵電費	440,295	較上年度預算數517,863元，減少77,568元。
48,910	38,199	郵費	38,199	
			20,369	國中寄發通知單等郵資(班級業務費)。
			17,830	高中寄發通知單等郵資(收支對列)。
209,090	309,096	電話費	309,096	
			291,300	高中電話費(收支對列)。
			17,796	國中電話費(班級業務費)。

# 臺北市地方教育發展基金－臺北市立大直高級中學

## 基金用途－高中及高職教育計畫明細表

中華民國108年度

單位：新臺幣元

前年度 決算數	上年度 預算數	科 目	本 年 度 預 算 數	說 明
81,588	170,568	數據通信費	93,000	
			90,000	教學用網路租用費（收支對列）。
			3,000	悠遊卡網路連線費，5臺*12月*50元(新增)。
121,593	244,940	旅運費	244,940	較上年度預算數244,940元，無增減。
102,256	231,840	國內旅費	231,840	
			55,800	國中校外教學隨隊人員出差旅費，12人*3天*1,550元。
			130,200	高中畢業旅行、教學觀摩等出差旅費，28人*3天*1,550元（收支對列）。
			9,300	國中因公市外出差旅費，6人*1天*1,550元。
			7,500	國中教職員工外勤短程車資（班級業務費）。
			24,000	高中教職員工外勤短程車資（收支對列）。
			5,040	專任輔導人員短程車資。
4,800	13,100	貨物運費	13,100	
			3,100	國中貨物運費。
			10,000	高中貨物運費（收支對列）。
14,537		其他旅運費		
467,536	630,364	印刷裝訂與廣告費	604,264	較上年度預算數630,364元，減少26,100元。
467,536	630,364	印刷及裝訂費	604,264	
			86,044	高中印製教案、教材及資料等（收支對列）。
			156,030	高中影印機使用費，5臺*12月*3,715張*0.7元（收支對列）。
			96,728	國中印製教案、教材及資料等（班級材料費）。
			101,262	國中影印機使用費（班級材料費），5臺*12月*2,411張*0.7元。
			64,000	國中活化教學活動印製教案、教材及資料等。
			78,000	高中職課程與教學前瞻計畫成果製作及印刷。
			7,000	小田園教育體驗實習計畫印刷裝訂(小田園



# 臺北市地方教育發展基金－臺北市立大直高級中學

## 基金用途－高中及高職教育計畫明細表

中華民國108年度

單位：新臺幣元

前年度 決算數	上年度 預算數	科 目	本 年 度 預 算 數	說 明
				紀錄本、成果展海報等)。
			5,600	教師專業成長暨行動研究資料印製等。
			9,600	辦理高中工作圈講義資料、研習手冊等印刷費。
2,583,934	2,339,862	修理保養及保固費	2,649,862	較上年度預算數2,339,862元，增加310,000元。
1,492,298	1,244,380	一般房屋修護費	1,304,380	
			461,200	國中一般房屋等養護費。
			643,180	高中一般房屋等養護費（收支對列）。
			200,000	開放場地房屋修繕費（收支對列）。
176,060	316,050	機械及設備修護費	316,050	
			82,600	國中實驗器具等設備維護費。
			38,130	高中實驗器具等設備維護費（收支對列）。
			60,800	電腦設備維護費（電腦專案計畫）。
			134,520	高中學生電腦課程用電腦維護費（收支對列）。
915,576	779,432	雜項設備修護費	1,029,432	
			250,000	國中行政及教學設備、教具等維護。
			329,432	高中行政及教學設備、教具等維護（收支對列）。
			200,000	開放場地什項設備修繕費（收支對列）。
			250,000	高國中學習輔導場所設備修護（收支對列）。
320,341	437,944	一般服務費	881,944	較上年度預算數437,944元，增加444,000元。
42,186	55,944	佣金、匯費、經理費及手續費	70,944	
			25,344	委託超商代收學雜費手續費（國中部880人x0.8）704人*2學期* 18元。。
			30,600	委託超商代收學雜費手續費（高中部1,062人 x0.8），850人*2學期* 18元。
			15,000	高國中課業輔導超商代收課輔費所需之手續費用（收支對列）。
	80,000	外包費	509,000	

# 臺北市地方教育發展基金－臺北市立大直高級中學

## 基金用途－高中及高職教育計畫明細表

中華民國108年度

單位：新臺幣元

前年度 決算數	上年度 預算數	科 目	本 年 度 預 算 數	說 明
			80,000	開放場地清潔維護外包費（收支對列）。
			429,000	完全中學行政人力勞務外包。
278,155	302,000	體育活動費	302,000	
			280,000	文康活動費，本校編列教職員140人，每人編列2,000元。
			20,000	文康活動費，本校編列教職員10人，每人編列2,000元。
			2,000	文康活動費，本校編列專任輔導人員1人，每人編列2,000元。
6,725,943	7,269,530	專業服務費	7,220,830	較上年度預算數7,269,530元，減少48,700元。
6,428,285	6,819,790	講課鐘點、稿費、出席審查及查詢費	6,861,590	
			8,000	高中輔導活動外聘性平調查委員出席費。
			8,000	國中輔導活動外聘性平調查委員出席費。
			57,600	高國中社團活動外聘講師鐘點費（分組組數大於班級數始得動支）。
			16,000	國中輔導活動團體輔導外聘講師鐘點費。
			48,000	高中輔導活動團體輔導、個案諮商外聘講師鐘點費。
			1,600	高中身心障礙資源班外聘講師鐘點費。
			3,200	國中身心障礙資源班外聘講師鐘點費等。
			6,400	數理資優班外聘講師鐘點費。
			320,000	身心障礙資源班教師減1人改編內聘講師鐘點費。
			80,000	身心障礙資源班教師減1人改編外聘講師鐘點費。
			7,200	國中身心障礙資源班教學用教材編輯費1班*12月*600元。
			7,200	高中身心障礙資源班教學用教材編輯費1班*12月*600元。
			21,600	高中數理資優班教學用教材編輯費3班*12月*600元。
			25,600	國中活化教學活動內聘講座鐘點費。
			51,200	國中活化教學活動外聘講師鐘點費。
			1,490	高中職課程與教學前瞻計畫二代健保補充

# 臺北市地方教育發展基金－臺北市立大直高級中學

## 基金用途－高中及高職教育計畫明細表

中華民國108年度

單位：新臺幣元

前年度 決算數	上年度 預算數	科 目	本年度 預算數	說 明
				保費。
			14,000	高中職課程與教學前瞻計畫評審出席費。
			64,000	高中職課程與教學前瞻計畫講師鐘點費。
			48,000	高中課後社團活動外聘講師鐘點費，30節* 1,600元。
			12,000	性別平等教育宣導活動調查報告撰寫。
			16,000	性別平等教育宣導活動外聘調查委員出席 費。
			6,400	小田園教育體驗實習計畫外聘講師鐘點費 。
			38,400	教師專業成長暨行動研究外聘講師鐘點費 。
			3,200	國中適性入學宣導外聘講師鐘點費(含教育 部補助2,000元)。
			21,600	人權、法治、品德教育活動外聘講師鐘點 費。
			16,000	冬夏令營(含童軍活動)內聘講師鐘點費 。
			3,025,000	高中學習輔導講課鐘點費，5,500節* 550元 (收支對列)。
			2,500,000	國中學習輔導講課鐘點費，5,000節*500元 (收支對列)。
			247,500	高一、高二學生暑期重修講課鐘點費，450 節* 550元(收支對列)。
			40,000	高三學生重修講課鐘點費，100節* 400元(收 支對列)。
			2,400	技職教育、免試及十二年國教校園宣導內 聘講師鐘點費，3節* 800元。
			3,200	學務中心學校外聘專家學者鐘點費。
			25,600	新加坡青年學生文化親善訪問團接待講師 鐘點費。
			60,000	辦理高中工作圈專家學者出席、諮詢費。
			55,200	辦理高中工作圈研習講座鐘點費。
65,300	83,000	委託檢驗(定)試驗認證費	83,000	
			65,000	高中建築物公共安全檢查簽證、申報費及 消防安全檢測費(收支對列)。

# 臺北市地方教育發展基金－臺北市立大直高級中學

## 基金用途－高中及高職教育計畫明細表

中華民國108年度

單位：新臺幣元

前年度 決算數	上年度 預算數	科 目	本 年 度 預 算 數	說 明
171,610	172,340	試務甄選費	18,000 81,840 72,800 9,040	飲水機水質檢驗費，15臺*1,200元。 教師甄選試務費（收支對列）。 高中網球重點項目學生甄選試務費（收支對列）。
9,600		電腦軟體服務費		
51,148	194,400	其他專業服務費	194,400	194,400 國中游泳池水電清潔維護費，27班*7,200元。
5,401,108	4,543,010	材料及用品費	6,018,000	
2,135,834	1,385,300	使用材料費	2,825,150	較上年度預算數1,385,300元，增加1,439,850元。
2,135,834	1,385,300	設備零件	2,825,150	984,000 改善汰換中等學校普通教室學生課桌椅，615套*1,600元(新增)。 4,000 國中輔導活動輔導書籍教材等用具。 10,000 高中輔導活動輔導書籍教材等用具。 250,000 高中教學、家政、工藝、童軍、音樂、體育等教學用具（收支對列）。 81,780 國中教學、家政、工藝、童軍、音樂、體育等教學用具（班級材料費）。 1,700 新購簡報筆1支(新增)。 4,500 新購烤箱1臺(新增)。 25,800 汰舊換新會議桌，6張*4,300元(新增)。 13,200 新購一體成型課桌椅，8張*1,650元(新增)。 37,800 汰舊換新辦公椅，27張*1,400元（新增）。 56,700 電腦設備維護及管理費，9班*6,300元，（電腦專案計畫）。 43,200 國中活化教學活動教學用具。 51,200 高中職課程與教學前瞻計畫喇叭，8個*6,400元。 100,000 高中職課程與教學前瞻計畫機器人組件，20組*5,000元。 36,000 高中職課程與教學前瞻計畫布幕，12幅*3,000元。

臺北市地方教育發展基金－臺北市立大直高級中學

基金用途－高中及高職教育計畫明細表

中華民國108年度

單位：新臺幣元

前年度 決算數	上年度 預算數	科 目	本年度 預算數	說 明
			32,000	高中職課程與教學前瞻計畫工作桌，4張*8,000元。
			60,000	高中職課程與教學前瞻計畫3D筆，40支*1,500元。
			41,550	高中職課程與教學前瞻計畫多元選修教學用品。
			4,000	性別平等教育宣導活動用教材、媒材等。
			46,800	校園能源翻新汰換燈具T8LED 4尺格柵式輕鋼架2管，39盞*1,200元(新增)。
			33,500	校園能源翻新汰換燈具T8LED 4尺山形1管，67盞*500元(新增)。
			6,400	校園能源翻新汰換燈具T8LED 4尺山形2管，8盞*800元(新增)。
			166,500	開放場地用具等（收支對列）。
			134,520	高中學生電腦課程用耗材及零組件等（收支對列）。
			500,000	高國中學習輔導教學材料（收支對列）。
			70,000	高中重修教室及課程所需設備零件（收支對列）。
			30,000	程式設計教學用材料(新增)。
3,265,274	3,157,710	用品消耗	3,192,850	較上年度預算數3,157,710元，增加35,140元。
1,088,675	737,544	辦公(事務)用品	417,476	
			99,500	高中教學用文具紙張（收支對列）。
			69,100	國高中特教班教學材料費，5班*13,820元。
			24,000	高中課後社團活動用文具紙張等。
			800	國中適性入學宣導文具用品。
			5,400	人權、法治、品德教育活動用文具紙張等。
			25,640	教科書費作業管理用文具紙張等，2學期*12,820元（收支對列）。
			150,000	高國中學習輔導文具紙張、油墨版紙等（收支對列）。
			20,000	高中生重修課程文具紙張等（收支對列）。
			2,400	學務中心學校小組會議印製資料、文具

# 臺北市地方教育發展基金－臺北市立大直高級中學

## 基金用途－高中及高職教育計畫明細表

中華民國108年度

單位：新臺幣元

前年度 決算數	上年度 預算數	科 目	本 年 度 預 算 數	說 明
143,962	105,600	報章雜誌	11,636 9,000 129,600 45,000 50,000 2,000 3,600 29,000	等。 新加坡青年學生文化親善訪問團接待印製 手冊資料等。 辦理高中工作圈購置文具用品、資料夾等 什支。 國中訂閱書報雜誌等費用（班級材料費） 。 高中訂閱書報雜誌等費用（收支對列）。 國中身心障礙資源班訂閱書報雜誌等費用 。 高中身心障礙資源班訂閱書報雜誌等費用 。 高中職課程與教學前瞻計畫公播版DVD及 雜誌等。
36,000	60,000	醫療用品(非醫療院所使用)	60,000 15,000 30,000 15,000	國中保健醫療用具（班級材料費）。 高中保健醫療用具（收支對列）。 國中健康中心藥品。
1,996,637	2,254,566	其他用品消耗	2,585,774 22,000 24,000 26,875 8,000 58,275 397,064 123,625 109,200 22,960 85,000 67,500	國中輔導活動教學用品及評量測驗費。 高中輔導活動教學用品及評量測驗費。 國中教室佈置用文具紙張（班級材料費） 。 國中童軍教育經費。 國中衛生清潔用品費等（班級業務費）。 高中教學用實驗材料等（收支對列）。 高中衛生清潔用品費等（收支對列）。 敬師活動費，182人*600元(新增)。 國中教職員工因公外出洽辦公務或辦活動 等逾時誤餐費用，287人次*80元（班級業 務費）。 高中專用垃圾袋14公升，34箱*2,500元（收 支對列）。 國中專用垃圾袋14公升，27箱*2,500元（班

# 臺北市地方教育發展基金－臺北市立大直高級中學

## 基金用途－高中及高職教育計畫明細表

中華民國108年度

單位：新臺幣元

前年度 決算數	上年度 預算數	科 目	本年度 預算數	說 明
				級業務費)。
			32,500	中低收入戶學生用教科書，25人*1,300元。
			54,000	高中教職員工因公外出洽辦公務或辦活動等逾時誤餐費用(收支對列)。
			2,000	國中身心障礙資源班教學雜支等。
			2,000	高中身心障礙資源班教學雜支等。
			4,960	數理資優班工作逾時誤餐費用。
			152,000	電腦耗材(電腦專案計畫)。
			39,100	高國中運動會用器材、錦旗等什項支出。
			54,000	國中活化教學活動教學材料費。
			12,000	國中活化教學活動工作會議等逾時誤餐費用，150人次*80元。
			240,000	高中職課程與教學前瞻計畫教學材料、耗材雜支等。
			80,000	高中職課程與教學前瞻計畫碳粉匣。
			35,360	高中職課程與教學前瞻計畫會議及課程逾時誤餐費用。
			3,000	性別平等教育宣導活動用印製、佈置等。
			15,750	小田園教育體驗實習計畫農事體驗實作菜苗、種子等園藝資材。
			11,400	小田園教育體驗實習計畫有機土(有機肥料)。
			14,000	小田園教育體驗實習計畫花土。
			23,450	小田園教育體驗實習計畫農具(告示牌、澆水器具、小圓鋤等園藝用品)。
			12,000	小田園教育體驗實習計畫雜草清除、整地、花土更換，2次*6,000元。
			6,000	教師專業成長暨行動研究工作會議等逾時誤餐費用。
			25,600	國中生涯發展檔案夾等雜支。
			250,000	綠屋頂計畫培養土等雜支(教育局移列)。
			3,000	人權、法治、品德教育活動雜支。
			7,200	教師甄選教評會工作會議逾時誤餐費用(收支對列)。
			63,500	開放場地清潔用品及垃圾袋等費用(收支

# 臺北市地方教育發展基金－臺北市立大直高級中學

## 基金用途－高中及高職教育計畫明細表

中華民國108年度

單位：新臺幣元

前年度 決算數	上年度 預算數	科 目	本 年 度 預 算 數	說 明
				對列)。
			7,175	高中資優班學生甄選一階性向測驗題本借用與批閱費用等(收支對列)。
			960	高中網球重點項目工作逾時誤餐費用(收支對列)。
			8,000	高中資優班學生甄選工作及會議逾時誤餐費用(收支對列)。
			100,000	教科書費作業管理用材料等,2學期*50,000元(收支對列)。
			100,000	高國中學學習輔導模擬考試卷費(收支對列)。
			199,720	高國中學學習輔導活動實驗材料雜支等(收支對列)。
			50,000	高中重新課程所需材料雜支等(收支對列)。
			4,400	學務中心學校小組會議逾時誤餐費用。
			12,000	新加坡青年學生文化親善訪問團接待逾時誤餐費用。
			9,000	辦理高中工作圈所需雜支等費用。
			7,200	辦理高中工作圈研習及工作會議逾時誤餐費用。
114,200	154,540	租金、償債、利息及相關手續費	84,000	
55,600	70,000	地租及水租		較上年度預算數70,000元,減少70,000元。
55,600	70,000	場地租金		
58,600	84,540	交通及運輸設備租金	69,600	較上年度預算數84,540元,減少14,940元。
58,600	84,540	車租	69,600	
			22,060	高中各項教學活動比賽租用車輛(收支對列)。
			8,020	數理資優班各項教學活動比賽租用車輛。
			18,400	高中職課程與教學前瞻教學計畫參訪、活動比賽租用車輛。
			9,120	冬夏令營(含童軍活動)用車租。
			12,000	新加坡青年學生文化親善訪問團接待租車費用。
		雜項設備租金	14,400	新增項目
		雜項設備租金	14,400	



# 臺北市地方教育發展基金－臺北市立大直高級中學

## 基金用途－高中及高職教育計畫明細表

中華民國108年度

單位：新臺幣元

前年度 決算數	上年度 預算數	科 目	本 年 度 預 算 數	說 明
			14,400	悠遊卡刷卡機租金，5臺*12月*240元(新增)。
1,297,728	1,021,520	會費、捐助、補助、分攤、照護、救濟與交流活動費	1,007,000	
550,446	124,000	捐助、補助與獎助	124,600	較上年度預算數124,000元，增加600元。
550,446	124,000	獎助學員生給與	124,600	
			10,000	教育關懷獎每校推薦1名學生獎助金。
			600	配合預算編列至千元，增列進位數600元。
			54,000	國中優秀學生獎學金，27班*2學期* 1,000元。
			60,000	高中優秀學生獎學金，30班*2學期* 1,000元。
747,282	867,520	補貼、獎勵、慰問、照護與救濟	852,400	較上年度預算數867,520元，減少15,120元。
56,900		獎勵費用		
690,382	867,520	其他補貼、獎勵、慰問、照護與救濟	852,400	
			275,000	國中清寒學生餐費補助，25人*200日*55元。
			275,000	高中清寒學生餐費補助，25人*200日*55元。
			302,400	補助學校午餐使用有機蔬菜或有機米計畫，945人*40週*8元。
	30,000	競賽及交流活動費	30,000	較上年度預算數30,000元，無增減。
	30,000	交流活動費	30,000	
			30,000	高中職課程與教學前瞻計畫國際交流費、行政庶務費。
387,250	514,157	其他	904,000	
387,250	514,157	其他支出	904,000	較上年度預算數514,157元，增加389,843元。
387,250	514,157	其他	904,000	
			6,075	國中廁所衛生紙（班級材料費）。
			30,245	高中學生活動、競賽等雜支（收支對列）。
			75,600	執行國中學生路隊安全導護費，3人*40週*10次*63元。

# 臺北市地方教育發展基金－臺北市立大直高級中學

## 基金用途－高中及高職教育計畫明細表

中華民國108年度

單位：新臺幣元

前年度 決算數	上年度 預算數	科 目	本 年 度 預 算 數	說 明
			40,000	高國中運動會運動競賽經費及場地佈置費。
			20,000	國中活化教學活動場地佈置費。
			500,000	高中職課程與教學前瞻計畫參訪經費。
			106,200	高中班級自治費，1062人*2學期*50元。
			88,000	國中班級自治費，880人*2學期*50元。
			8,000	高中課後社團活動經費。
			14,880	冬夏令營（含童軍活動）誤餐費。
			15,000	新加坡青年學生文化親善訪問團接待參訪活動門票、租借場地等其他費用。

# 臺北市地方教育發展基金－臺北市立大直高級中學

## 基金用途－一般行政管理計畫明細表

中華民國108年度

單位：新臺幣元

前年度 決算數	上年度 預算數	科 目	本年度 預算數	說 明
31,522,211	33,802,654	合計	34,260,000	
29,831,516	31,436,749	用人費用	31,843,000	
18,672,572	20,892,000	正式員額薪資	21,156,000	較上年度預算數20,892,000元，增加264,000元。
16,549,471	19,404,000	職員薪金	19,668,000	職員27人薪津（詳用人費用彙計表）。
2,123,101	1,488,000	工員工資	1,488,000	工員4人薪金（詳用人費用彙計表）。
761,333	994,497	超時工作報酬	998,516	較上年度預算數994,497元，增加4,019元。
761,333	994,497	加班費	998,516	不休假出勤加班費。
4,802,239	4,965,500	獎金	5,024,500	職員工各項業務加班費（統籌業務費）。
2,320,983	2,354,000	考績獎金	2,380,000	較上年度預算數4,965,500元，增加59,000元。
2,481,256	2,611,500	年終獎金	2,644,500	依考績法規定核發之獎金。
2,962,979	1,846,896	退休及卹償金	1,871,232	依規定於年節加發之獎金。
1,431,366	1,727,856	職員退休及離職金	1,752,192	較上年度預算數1,846,896元，增加24,336元。
1,531,613	119,040	工員退休及離職金	119,040	提撥退撫基金。
2,632,393	2,737,856	福利費	2,792,752	提撥勞工退休準備金。
1,798,442	1,835,376	分擔員工保險費	1,858,272	較上年度預算數2,737,856元，增加54,896元。
320,240	438,480	員工通勤交通費	438,480	分擔公保、勞保、健保費。
513,711	464,000	其他福利費	496,000	30,240 職員暨技工、工友上下班交通費，4人*12月*1段*630元。
			408,240 職員暨技工、工友上下班交通費，27人*12月*2段*630元。	
			496,000 休假旅遊補助費。	

# 臺北市地方教育發展基金－臺北市立大直高級中學

## 基金用途－一般行政管理計畫明細表

中華民國108年度

單位：新臺幣元

前年度 決算數	上年度 預算數	科 目	本 年 度 預 算 數	說 明
1,175,004	1,704,000	服務費用	1,754,000	
415,004	894,000	一般服務費	894,000	較上年度預算數894,000元，無增減。
356,400	832,000	外包費	832,000	
			400,000	消化超額職工10人（技工、工友）業務外包費。
			432,000	職工（技工、工友）業務外包費，1人*12月*36,000元。
58,604	62,000	體育活動費	62,000	
			62,000	文康活動費，本校編列教職員27人，工員4人，合計31人，每人編列2,000元。
580,000	630,000	專業服務費	680,000	較上年度預算數630,000元，增加50,000元。
580,000	630,000	其他專業服務費	680,000	
			680,000	校園安全機械定點、機動巡邏等保全費用。
180,000	180,000	公共關係費	180,000	較上年度預算數180,000元，無增減。
180,000	180,000	公共關係費	180,000	
			180,000	校長特別費，12月*15,000元。
513,691	659,905	材料及用品費	661,000	
513,691	659,905	用品消耗	661,000	較上年度預算數659,905元，增加1,095元。
513,691	659,905	辦公(事務)用品	661,000	
			660,321	統籌業務費計算如下：高中普通班27班、數理資優班3班、國中部普通班27班，1,290元x（15班+15班）X12月=464,400元，810元x（15班+12班）x12月=262,440元，以上合計726,840元，除依實際需求移列加班費64,519元、職業團體會費2,000元外，其餘如列數。
			679	配合預算編列至千元，增列進位數679元。
2,000	2,000	會費、捐助、補助、分攤、照護、救濟與交流活動費	2,000	
2,000	2,000	會費	2,000	較上年度預算數2,000元，無增減。
2,000	2,000	職業團體會費	2,000	
			2,000	護理師2人公會會費（統籌業務費）。

# 臺北市地方教育發展基金－臺北市立大直高級中學

## 基金用途－建築及設備計畫明細表

中華民國108年度

單位：新臺幣元

前年度 決算數	上年度 預算數	科 目	本 年 度 預 算 數	說 明
23,018,833	17,786,030	合計	12,957,000	
23,018,833	17,786,030	購建固定資產、無形資產及非理財 目的之長期投資	12,957,000	
6,030,696	5,989,720	購建固定資產	6,284,000	
6,030,696	5,989,720	一般建築及設備計畫	6,284,000	
		高中職課程與教學前瞻	1,589,000	
		購置機械及設備	1,233,000	
			175,000	汰舊換新 E 化課程用教學資訊 伺服器1臺。
			164,000	汰舊換新單槍投影機8臺 *20,500元。
			150,000	新購3D列印機3臺*50,000元。
			80,000	新購可升降工作桌4張*20,000 元。
			224,000	新購雷切機1臺。
			80,000	新購電燒窯1臺。
			150,000	新購電腦數值控制銑床機1臺 。
			60,000	新購壓印機1臺。
			150,000	新購個人電腦6臺*25,000元（ 電腦專案計畫）。
		購置交通及運輸設備	44,000	
			44,000	新購綜合擴大機2臺*22,000元 （美術教室、创客工廠）。
		購置雜項設備	312,000	
			200,000	新購機櫃(全高42U)5組*40,000 元。
			40,000	新購轉印機(创客工廠)1臺。
			66,000	新購木櫃(创客工廠)6組*11,000 元。
			6,000	新購圖書。
		校園能源翻新補助計畫	384,000	
		購置雜項設備	384,000	
			384,000	汰舊換新窗型冷氣機(7.1KW)12 臺*32,000元。
		班級設備	684,200	
		購置機械及設備	98,000	

# 臺北市地方教育發展基金－臺北市立大直高級中學

## 基金用途－建築及設備計畫明細表

中華民國108年度

單位：新臺幣元

前年度 決算數	上年度 預算數	科 目	本 年 度 預 算 數	說 明
			98,000	汰舊換新自動打孔裝訂機1臺。
		購置雜項設備	586,200	
			66,000	新購圖書館除濕機6部*11,000元。
			73,500	汰舊換新蒸飯箱7臺*10,500元。
			108,800	新購圖書。
			155,000	汰舊換新國中音樂教室學生二人排椅10組*15,500元。
			106,900	汰舊換新國中音樂教室學生三人排椅5組*21,380元。
			38,000	汰舊換新電話總機中央控制卡1片。
			13,000	汰舊換新電話總機電源供應器1組。
			25,000	汰舊換新飲水機1臺。
		特殊班設備	34,800	
		購置機械及設備	34,800	
			11,550	新購雷射螢光模組1組。
			23,250	新購二氧化碳氣體偵測器1臺。
		資訊設備	3,592,000	
		購置機械及設備	3,592,000	
			288,000	新購平板電腦24臺*12,000元(電腦專案計畫)。
			304,000	汰舊換新網路及資訊周邊設備(電腦專案計畫)。
			3,000,000	汰舊換新教學行政個人電腦120部*25,000元(電腦專案計畫)。
6,030,696	5,989,720	校園設備		
4,241,362	4,354,200	購置機械及設備		
515,530	76,000	購置交通及運輸設備		
1,273,804	1,559,520	購置雜項設備		
251,565	72,000	購置無形資產	72,000	
251,565	72,000	一般建築及設備計畫	72,000	

臺北市地方教育發展基金－臺北市立大直高級中學

基金用途－建築及設備計畫明細表

中華民國108年度

單位：新臺幣元

前年度 決算數	上年度 預算數	科 目	本 年 度 預 算 數	說 明
		資訊設備	72,000	
		購置電腦軟體	72,000	
			72,000	電腦教學軟體費（電腦專案計畫）。
251,565	72,000	校園軟體設備		
251,565	72,000	購置電腦軟體		
16,736,572	11,724,310	遞延支出	6,601,000	
16,736,572	11,724,310	一般建築及設備計畫	6,601,000	
		行政辦公室設施設備優質 化工程	1,259,000	
		遞延修繕房屋建築支出	1,259,000	
			1,166,580	一、施工費
			1,166,580	施工費。
			69,995	二、委託技術服務費(總包價 法)。
			22,425	三、工程管理費(依施工費約 2%提列)。
		教學大樓變電站電力改善 工程第一期	5,342,000	
		遞延修繕房屋建築支出	5,342,000	
			4,947,000	一、施工費
			4,947,000	施工費。
			296,820	二、委託技術服務費(總包價 法)。
			98,180	三、工程管理費(依施工費約 2%提列)。
16,736,572	11,724,310	校園整修工程		
16,736,572	6,379,347	遞延修繕房屋建築支出		
	5,344,963	其他遞延支出		

本 頁 空 白



# 預算參考表

# 臺北市地方教育發展基金－臺北市立大直高級中學

## 預計平衡表

中華民國108年12月31日

單位：新臺幣千元

106年(前年) 12月31日 決算數	科 目	108年12月31日 預計數	107年12月31日 預計數	比較增減(-)
5,174,090	資產合計	5,163,688	5,167,505	-3,817
5,174,090	資產	5,163,688	5,167,505	-3,817
23,037	流動資產	12,635	16,452	-3,817
22,313	現金	11,911	15,728	-3,817
22,313	銀行存款	11,911	15,728	-3,817
24	應收款項	24	24	
24	其他應收款	24	24	
700	預付款項	700	700	
700	預付費用	700	700	
16,099	投資、長期應收款項、貸墊款及準備金	16,099	16,099	
16,099	準備金	16,099	16,099	
4,213	退休及離職準備金	4,213	4,213	
11,886	其他準備金	11,886	11,886	
5,134,954	其他資產	5,134,954	5,134,954	
5,134,954	什項資產	5,134,954	5,134,954	
20	暫付及待結轉帳項	20	20	
5,134,934	代管資產	5,134,934	5,134,934	
5,174,090	負債及基金餘額合計	5,163,688	5,167,505	-3,817
5,147,598	負債	5,147,598	5,147,598	
4,615	流動負債	4,615	4,615	
3,666	應付款項	3,666	3,666	
3,477	應付代收款	3,477	3,477	
189	應付費用	189	189	
949	預收款項	949	949	
949	預收收入	949	949	
5,142,983	其他負債	5,142,983	5,142,983	
5,142,983	什項負債	5,142,983	5,142,983	
3,517	存入保證金	3,517	3,517	
4,213	應付退休及離職金	4,213	4,213	
5,134,934	應付代管資產	5,134,934	5,134,934	
319	暫收及待結轉帳項	319	319	
26,492	基金餘額	16,090	19,907	-3,817
26,492	基金餘額	16,090	19,907	-3,817
26,492	基金餘額	16,090	19,907	-3,817
26,492	累積餘額	16,090	19,907	-3,817

註：1.信託代理與保證資產(負債)前年度決算數290,000元，上年度調整後預計數290,000元，本年度預計數290,000元。2.或有資產(負債)0元。3.本基金自93年度起，本固定項目分開原則，將屬長期固定帳項，包括固定資產12,756,641元、無形資產462,870元及長期債務0元等，另立帳類管理，詳資本資產及長期負債明細表。

# 臺北市地方教育發展基金

## 各項費用

中華民國

前年度 決算數	上年度 預算數	計畫別	合計	高中及高職教育計 畫
		用途別科目		
300,916,478	303,908,777	合計	317,729,000	270,512,000
255,902,580	263,465,005	用人費用	279,400,000	247,557,000
128,494,490	137,448,000	正式員額薪資	143,772,000	122,616,000
126,371,389	135,960,000	職員薪金	142,284,000	122,616,000
2,123,101	1,488,000	工員工資	1,488,000	
7,538,388	11,691,832	聘僱及兼職人員薪資	12,596,020	12,596,020
	616,152	聘用人員薪金	1,520,340	1,520,340
7,538,388	11,075,680	兼職人員酬金	11,075,680	11,075,680
2,101,704	2,528,088	超時工作報酬	2,496,121	1,497,605
1,991,704	2,408,088	加班費	2,424,121	1,425,605
110,000	120,000	值班費	72,000	72,000
30,477,779	30,352,519	獎金	33,559,044	28,534,544
13,714,447	13,094,500	考績獎金	15,397,500	13,017,500
16,763,332	17,258,019	年終獎金	18,161,544	15,517,044
68,919,879	63,987,744	退休及卹償金	68,738,280	66,867,048
66,191,391	63,598,704	職員退休及離職金	68,349,240	66,597,048
2,728,488	119,040	工員退休及離職金	119,040	
	270,000	卹償金	270,000	270,000
18,370,340	17,456,822	福利費	18,238,535	15,445,783
13,496,384	11,655,672	分擔員工保險費	12,403,536	10,545,264
314,696	442,500	傷病醫藥費	442,500	442,500
1,635,452	2,010,960	員工通勤交通費	2,010,960	1,572,480
2,923,808	3,347,690	其他福利費	3,381,539	2,885,539
14,279,088	15,762,610	服務費用	16,696,000	14,942,000
2,545,149	2,618,107	水電費	2,899,865	2,899,865
2,017,748	2,222,107	工作場所電費	2,299,554	2,299,554
527,401	396,000	工作場所水費	600,311	600,311
339,588	517,863	郵電費	440,295	440,295
48,910	38,199	郵費	38,199	38,199
209,090	309,096	電話費	309,096	309,096
81,588	170,568	數據通信費	93,000	93,000

一臺北市立大直高級中學

彙計表

108年度

單位：新臺幣元

一般行政管理計畫	建築及設備計畫				
34,260,000	12,957,000				
31,843,000					
21,156,000					
19,668,000					
1,488,000					
998,516					
998,516					
5,024,500					
2,380,000					
2,644,500					
1,871,232					
1,752,192					
119,040					
2,792,752					
1,858,272					
438,480					
496,000					
1,754,000					

# 臺北市地方教育發展基金

## 各項費用

中華民國

前年度 決算數	上年度 預算數	計畫別 用途別科目	合計	高中及高職教育計畫
121,593	244,940	旅運費	244,940	244,940
102,256	231,840	國內旅費	231,840	231,840
4,800	13,100	貨物運費	13,100	13,100
14,537		其他旅運費		
467,536	630,364	印刷裝訂與廣告費	604,264	604,264
467,536	630,364	印刷及裝訂費	604,264	604,264
2,583,934	2,339,862	修理保養及保固費	2,649,862	2,649,862
1,492,298	1,244,380	一般房屋修護費	1,304,380	1,304,380
176,060	316,050	機械及設備修護費	316,050	316,050
915,576	779,432	雜項設備修護費	1,029,432	1,029,432
735,345	1,331,944	一般服務費	1,775,944	881,944
42,186	55,944	佣金、匯費、經理費及手續費	70,944	70,944
356,400	912,000	外包費	1,341,000	509,000
336,759	364,000	體育活動費	364,000	302,000
7,305,943	7,899,530	專業服務費	7,900,830	7,220,830
6,428,285	6,819,790	講課鐘點、稿費、出席審查及查詢費	6,861,590	6,861,590
65,300	83,000	委託檢驗(定)試驗認證費	83,000	83,000
171,610	172,340	試務甄選費	81,840	81,840
9,600		電腦軟體服務費		
631,148	824,400	其他專業服務費	874,400	194,400
180,000	180,000	公共關係費	180,000	
180,000	180,000	公共關係費	180,000	
5,914,799	5,202,915	材料及用品費	6,679,000	6,018,000
2,135,834	1,385,300	使用材料費	2,825,150	2,825,150
2,135,834	1,385,300	設備零件	2,825,150	2,825,150
3,778,965	3,817,615	用品消耗	3,853,850	3,192,850
1,602,366	1,397,449	辦公(事務)用品	1,078,476	417,476
143,962	105,600	報章雜誌	129,600	129,600
36,000	60,000	醫療用品(非醫療院所使用)	60,000	60,000
1,996,637	2,254,566	其他用品消耗	2,585,774	2,585,774
114,200	154,540	租金、償債、利息及相關手續費	84,000	84,000

一臺北市立大直高級中學

彙計表

108年度

單位：新臺幣元

一般行政管理計畫	建築及設備計畫				
894,000					
832,000					
62,000					
680,000					
680,000					
180,000					
180,000					
661,000					
661,000					
661,000					

臺北市地方教育發展基金

各項費用

中華民國

前年度 決算數	上年度 預算數	計畫別		合計	高中及高職教育計 畫
		用途別科目			
55,600	70,000	地租及水租			
55,600	70,000	場地租金			
58,600	84,540	交通及運輸設備租金		69,600	69,600
58,600	84,540	車租		69,600	69,600
		雜項設備租金		14,400	14,400
		雜項設備租金		14,400	14,400
23,018,833	17,786,030	購建固定資產、無形資產及非理財目的 之長期投資		12,957,000	
6,030,696	5,989,720	購建固定資產		6,284,000	
4,241,362	4,354,200	購置機械及設備		4,957,800	
515,530	76,000	購置交通及運輸設備		44,000	
1,273,804	1,559,520	購置雜項設備		1,282,200	
251,565	72,000	購置無形資產		72,000	
251,565	72,000	購置電腦軟體		72,000	
16,736,572	11,724,310	遞延支出		6,601,000	
16,736,572	6,379,347	遞延修繕房屋建築支出		6,601,000	
	5,344,963	其他遞延支出			
1,299,728	1,023,520	會費、捐助、補助、分攤、照護、救濟 與交流活動費		1,009,000	1,007,000
2,000	2,000	會費		2,000	
2,000	2,000	職業團體會費		2,000	
550,446	124,000	捐助、補助與獎助		124,600	124,600
550,446	124,000	獎助學員生給與		124,600	124,600
747,282	867,520	補貼、獎勵、慰問、照護與救濟		852,400	852,400
56,900		獎勵費用			
690,382	867,520	其他補貼、獎勵、慰問、照護與救 濟		852,400	852,400
	30,000	競賽及交流活動費		30,000	30,000
	30,000	交流活動費		30,000	30,000
387,250	514,157	其他		904,000	904,000
387,250	514,157	其他支出		904,000	904,000
387,250	514,157	其他		904,000	904,000

—臺北市立大直高級中學

彙計表

108年度

單位：新臺幣元

一般行政管理計畫	建築及設備計畫				
	12,957,000				
	6,284,000				
	4,957,800				
	44,000				
	1,282,200				
	72,000				
	72,000				
	6,601,000				
	6,601,000				
2,000					
2,000					
2,000					



# 臺北市地方教育發展基金－臺北市立大直高級中學

## 員工人數彙計表

中華民國108年度

單位：人

計 畫 及 項 目	上年度最高可 進用員額數	本年度 增減(-)數	本年度最高可 進用員額數	說 明
合計	182		182	
高中及高職教育計畫部分	151		151	
正式職員	150	-2	148	
臨時職員	1	2	3	
一般行政管理計畫部分	31		31	
正式職員	27		27	
正式工員	4		4	

註：1.本校外包費編列2人辦理全中學行政人力勞務工作費計42萬9,000元、職工(技工、工友)業務外包費，計43萬2,000元。

本 頁 空 白

# 臺北市地方教育發展基金

## 用人費用

中華民國

計畫及項目	合計	正式 員額 薪資	聘僱 人員 薪資	超時 工作 報酬	津貼	獎 金		
						年終獎金	考績獎金	其他
合計	279,400,000	143,772,000	1,520,340	2,496,121		18,161,544	15,397,500	
高中及高職 教育計畫	247,557,000	122,616,000	1,520,340	1,497,605		15,517,044	13,017,500	
職員薪金	122,616,000	122,616,000						
聘用人員 薪金	1,520,340		1,520,340					
兼職人員 酬金	11,075,680							
加班費	1,425,605			1,425,605				
值班費	72,000			72,000				
考績獎金	13,017,500						13,017,500	
年終獎金	15,517,044					15,517,044		
職員退休 及離職金	66,597,048							
卹償金	270,000							
分擔員工 保險費	10,545,264							
傷病醫藥 費	442,500							
員工通勤 交通費	1,572,480							
其他福利 費	2,885,539							
一般行政管 理計畫	31,843,000	21,156,000		998,516		2,644,500	2,380,000	
職員薪金	19,668,000	19,668,000						
工員工資	1,488,000	1,488,000						
加班費	998,516			998,516				
考績獎金	2,380,000						2,380,000	
年終獎金	2,644,500					2,644,500		

一臺北市立大直高級中學

彙計表

108年度

單位：新臺幣元

退休及卹償金		資遣費	福 利 費					提繳費	兼任 人員 用人 費用
退休金	卹償金		分擔 保險費	傷病 醫藥費	提撥 福利金	員工通勤 交通費	其他		
68,468,280	270,000		12,403,536	442,500		2,010,960	3,381,539	11,075,680	
66,597,048	270,000		10,545,264	442,500		1,572,480	2,885,539	11,075,680	
66,597,048	270,000		10,545,264	442,500		1,572,480	2,885,539	11,075,680	
1,871,232			1,858,272			438,480	496,000		

臺北市地方教育發展基金

用人費用

中華民國

計畫及項目	合計	正式 員額 薪資	聘僱 人員 薪資	超時 工作 報酬	津貼	獎 金		
						年終獎金	考績獎金	其他
職員退休 及離職金	1,752,192							
工員退休 及離職金	119,040							
分擔員工 保險費	1,858,272							
員工通勤 交通費	438,480							
其他福利 費	496,000							

註：1.本表不包含臨時工員薪津。

2.本表兼任人員用人費用，係學校教職員兼課或請假代課鐘點費。3.本校外包費編列辦理完全中學行政人力勞務工作費1人，計42萬9,000元、職工(技工、工友)業務外包費1人，計43萬2,000元。

一臺北市立大直高級中學

彙計表

108年度

單位：新臺幣元

退休及卹償金		資遣費	福 利 費					提繳費	兼任 人員 用人 費用
退休金	卹償金		分擔 保險費	傷病 醫藥費	提撥 福利金	員工通勤 交通費	其他		
1,752,192									
119,040									
			1,858,272				438,480		
								496,000	

# 臺北市地方教育發展基金

## 聘用及約僱

中華民國

區分及職稱	人數	擔任工作	聘用或約僱 起訖期間	薪點	年需經費
合計	3				2,011,496
聘用人員小計	3				2,011,496
專業人員	3				2,011,496
聘用人員(424)	1	擔任本校及駐點學校專任輔導人員和駐區服務	108/1/1-108/12/31	424	842,082
聘用人員(296)	2	擔任校園安全維護	108/1/1-108/12/31	296	1,169,414

—臺北市立大直高級中學

人員明細表

108年度

單位：新臺幣元

月					支	經費來源 及其科目
小計	折合 金額	勞保 保險費	健康 保險費	離職 儲金		
52,873	52,873					高中及高職教育計畫
36,911	36,911					高中及高職教育計畫



# 臺北市地方教育發展基金－臺北市立大直高級中學

## 單位（或計畫）成本分析表

中華民國108年度

單位：新臺幣千元

計畫別	單位	單位成本(元)或 平均利(費)率	數量	預算數	說明
合計				317,729	
高中及高職教育計畫				270,512	
一般行政管理計畫				34,260	
建築及設備計畫				12,957	

# 臺北市地方教育發展基金－臺北市立大直高級中學

## 5年來主要業務計畫分析表

中華民國108年度

單位：新臺幣千元

年度及項目	單位	數量	單位成本(元)或平均利(費)率	金額	說明
(本)年度預算數				270,512	
高中及高職教育計畫				270,512	
(上)年度預算數				252,320	
高中及高職教育計畫				252,320	
(前)年度決算數				246,375	
高中及高職教育計畫				246,375	
(105)年度決算數				251,871	
高中及高職教育計畫				251,871	
(104)年度決算數				249,166	
高中及高職教育計畫				249,166	

# 臺北市地方教育發展基金－臺北市立大直高級中學

## 資本資產及長期負債明細表

中華民國108年度

單位：新臺幣千元

項 目	取得成本/ 舉債數	以前年度累 計折舊(耗)/ 長期投資評 價/未攤銷溢 (折)價	本 年 度 變 動				主要增減 原因說明	本年度累計折 舊(耗)/長期投 資評價變動數 /攤銷數	期末餘額
			增加		減少				
			金額	類型	金額	類型			
資產	102,786	77,583	6,356				18,339	13,220	
土地改良物	1,825	1,825							
房屋及建築	30	24					3	3	
機械及設備	64,522	49,236	4,958	增置			12,531	7,713	
交通及運輸 設備	3,746	2,330	44	增置			600	860	
雜項設備	30,314	22,347	1,282	增置			5,068	4,181	
電腦軟體	2,348	1,820	72	增置			137	463	

註：自93年度起本固定項目分開原則，將屬長期固定帳項另立帳類管理。