

中華民國 112 年度 4-0501068

臺北市總預算

臺北市政府教育局主管

臺北市地方教育發展基金

臺北市立大直高級中學附屬單位預算之分預算

(特別收入基金)

臺北市立大直高級中學編

臺北市地方教育發展基金－臺北市立大直高級中學

目次

中華民國112年度

一、財務摘要	第 1 頁
二、業務計畫及預算概要	第 3 -13 頁
三、預算主要表	
(一) 基金來源、用途及餘絀預計表	第 15 頁
(二) 現金流量預計表	第 16 頁
四、預算明細表	
(一) 基金來源－服務收入明細表	第 17 頁
(二) 基金來源－財產處分收入明細表	第 18 頁
(三) 基金來源－其他財產收入明細表	第 19 頁
(四) 基金來源－公庫撥款收入明細表	第 20 頁
(五) 基金來源－學雜費收入明細表	第 21 頁
(六) 基金來源－受贈收入明細表	第 22 頁
(七) 基金來源－雜項收入明細表	第 23 頁
(八) 基金用途－高中及高職教育計畫明細表	第 24 -36 頁
(九) 基金用途－一般行政管理計畫明細表	第 37 頁
(十) 基金用途－建築及設備計畫明細表	第 38 -40 頁
五、預算參考表	
(一) 預計平衡表	第 41 頁
(二) 各項費用彙計表	第 42 -47 頁
(三) 員工人數彙計表	第 48 頁
(四) 用人費用彙計表	第 50 -51 頁
(五) 聘用及約僱人員明細表	第 52 -53 頁
(六) 單位（或計畫）成本分析表	第 54 頁

臺北市地方教育發展基金－臺北市立大直高級中學

目 次

中華民國112年度

(七) 5年來主要業務計畫分析表	第 55 頁
(八) 資本資產明細表	第 56 頁

臺北市地方教育發展基金－臺北市立大直高級中學

財務摘要

中華民國112年度

單位：新臺幣千元

項 目	本 年 度	上 年 度	比較增減數	%
經營成績：				
基金來源	314,879	307,592	7,287	2.37
基金用途	316,663	308,465	8,198	2.66
賸餘(短絀)	-1,784	-873	-911	--
餘絀情形：				
基金餘額	15,876	17,660	-1,784	-10.10
現金流量(註)：				
現金及約當現金之淨增(減)	-1,784	-873	-911	--

附註：現金流量係採現金及約當現金基礎，包括現金及自投資日起3個月內到期或清償之債權證券。

本 頁 空 白

業務計畫及預算概要

臺北市地方教育發展基金 - 臺北市立大直高級中學

業務計畫及預算概要

中華民國 112 年度

壹、基金概況

一、設立宗旨及願景：

- (一) 本校遵照憲法第 158 條及 160 條規定，教育文化應發展國民之民族精神、自治精神，國民道德與健全體格、科學及生活智能，以培養八大學習領域及十大基本能力。
- (二) 本校自 91 年度起依教育經費編列與管理法第 13 條規定設置「臺北市地方教育發展基金」，以促進教育健全發展，提昇教育經費運用績效。
- (三) 本校以培育學生「成為具備關鍵能力的世界公民」為教育宗旨，並以「營造互信守法溫柔敦厚的和諧校風、培育自立積極樸實快樂的世界公民、形塑人文科技永續發展的學校特色、建構終身學習多元民主的優質學園」為學校願景，建構一所優質卓越、創新精緻的高中，培育「大器正直，真誠好學」的優質青年人才。

二、施政重點：

- (一) 開啟多元智慧：尊重每個學生獨特的個性，以多元智慧的觀點協助他找到生命的亮點，肯定天生我才必有用，能知於學，樂於學。
- (二) 培養生活能力：培養學生帶得走的公民關鍵能力，強化自我管理、閱讀理解、理性批判、問題解決、奉獻服務、溝通表達等核心素養。
- (三) 蘊育人文情懷：在溫馨開放的校園文化中，孕育人文情懷，學會尊重、包容；建構生命的價值、完成人性的開展。
- (四) 建置溫馨民主的校園文化：
 1. 以參與式管理、落實行政、教師會、家長會三者的良性互動。
 2. 以學生第一，教學優先的觀念提昇行政服務效率。
 3. 放下威權心態，開啟校園民主之風氣。
- (五) 推動適性教學：
 1. 落實校本課程理念，採多元化、活潑化的教學及評量。
 2. 運用校內、外資源，加強多元學習能力。
 3. 關懷相對弱勢學生之教學及輔導。
 4. 推動行動學習，充實學生運用資訊之知能，並提昇教師運用學習載具教學之能力。
- (六) 辦理發展性的訓輔活動：

臺北市地方教育發展基金 - 臺北市立大直高級中學

業務計畫及預算概要

中華民國 112 年度

1. 辦理各項活動、競賽及展演。
2. 推動校內外學習服務。
3. 發展績優社團及校隊，如管樂、合唱等。
4. 加強新興領域教育的辦理，並融入各科教學以收成效。

(七) 辦理特色課程：

1. 配合十二年國民基本教育，發展特色課程，透過特色課程之實施，達成適性揚才之目的。
2. 透過教師專業發展及學校資源統整，改變教師教學方式及學生學習模式，永續精進發展特色課程。

三、組織概況：

本校設置校長 1 人，綜理全校校務，下設教務處、學生事務處、總務處、圖書館、輔導處、國民中學部、會計室及人事室等單位。

內部分層業務如下：

(一) 教務處：秉承校長之命，辦理全校教務事項。

1. 教學組：掌理高中部課程編排、課業考查、教學研究及教學指導等事項。
2. 註冊組：掌理註冊、編班、轉學、休學及成績考查等有關學籍事項。
3. 設備組：掌理教學設備計畫之擬定、用具之管理、保管等事項。
4. 教務組：掌理國中部之課程編排、課業考查、教學研究及教學指導等事項。

(二) 學生事務處：秉承校長之命，辦理全校學生事務事項。

1. 生活教育組：重視國中部學生生活輔導之技巧與方法，加強道德教育與法律常識教育以落實全方位人格教育為目標。
2. 生活輔導組：重視高中部學生生活輔導之技巧與方法，加強道德教育與法律常識教育以落實全方位人格教育為目標。
3. 訓育組：掌理訓育計畫之擬定，指導班聯會等學生自治團體之健全發展，並透過各項活動，實施性別教育，人權教育與群己關係之教育。
4. 衛生組：重視校園環境之整理與美化，配合宣導實施防災意識、環保教育與人口教育。
5. 體育組：加強學生體能訓練，重視團隊合作精神與良好運動風度之養成。

臺北市地方教育發展基金 - 臺北市立大直高級中學

業務計畫及預算概要

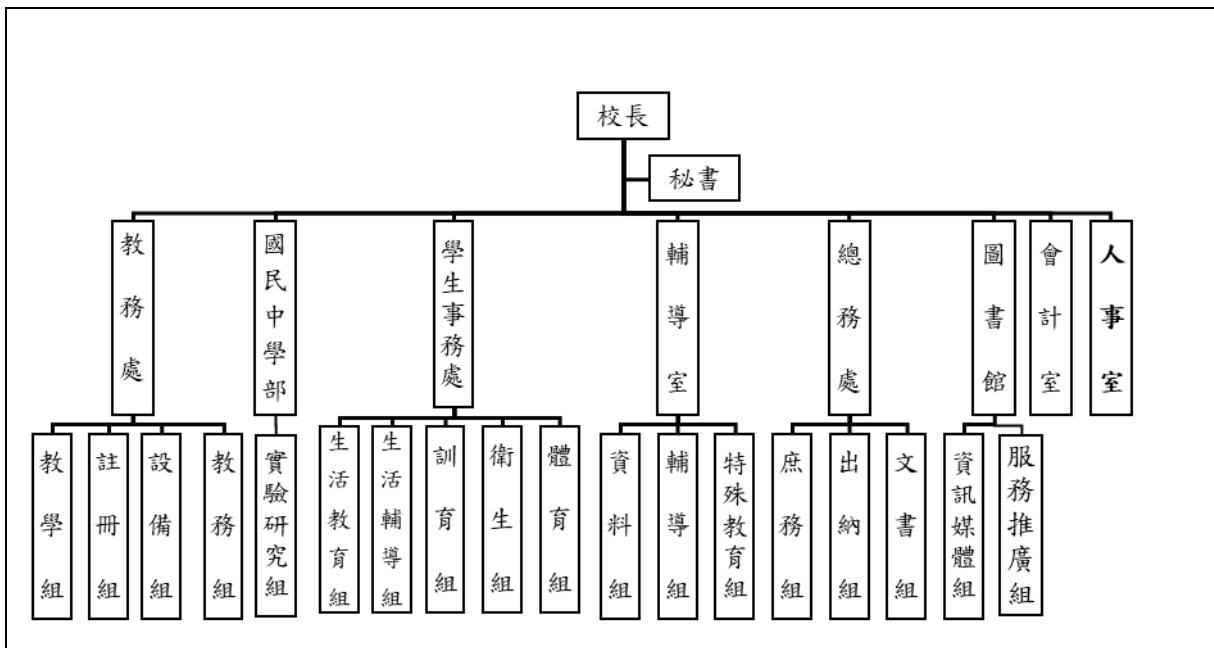
中華民國 112 年度

- (三) 總務處：秉承校長之命，辦理全校總務事項。
 - 1. 庶務組：辦理校舍場地佈置及環境美化，監督校舍建築及整修，財物購買保管及分配等事項。
 - 2. 出納組：辦理現金、票據、契約之保管等收支移轉等事項。
 - 3. 文書組：辦理公文收發登記與典守學校印信，撰擬繕校及檔案保管等事項。
- (四) 圖書館：秉承校長之命，辦理圖書分類編目、自動化作業系統維護，參考諮詢服務，推動圖書館利用教育及資訊融入教學、校園網路管理等事項。
 - 1. 資訊媒體組：掌理校務行政資訊系統維護，資訊教學之推動等事項。
 - 2. 服務推廣組：辦理各項閱讀推廣、圖書館利用教育、自主學習等。
- (五) 輔導處：秉承校長之命，視學生身心狀況及需求提供發展性輔導，介入性輔導或處理性輔導，並掌理學生輔導與諮商，實施適性生涯輔導等事項。
 - 1. 資料組：掌理學生心理測驗、輔導資料建立及運用等事項。
 - 2. 輔導組：掌理學生心理輔導諮商及個案管理工作等事項。
 - 3. 特殊教育組：掌理特教學生特殊需求之安排，包括資源班之入班教學輔導等個別化教育計畫等事項。
- (六) 國民中學部：秉承校長之命，掌理國中部業務。
 - 實驗研究組：配辦理教務及學生生活教育事項，兼辦全校資源中心事項。
- (七) 會計室：秉承上級主計機關之監督與指導，並受校長之指揮，依法辦理歲計、會計、統計等事項。
- (八) 人事室：秉承上級人事機關之監督與指導，並受校長之指揮，依法辦理人事管理查核等事項。

臺北市地方教育發展基金 - 臺北市立大直高級中學

業務計畫及預算概要

中華民國 112 年度



四、基金歸類及屬性：

本校地方教育發展基金依據教育經費編列與管理法第 13 條規定設置，本基金為預算法第 4 條第 1 項第 2 款第 5 目所定之特別收入基金，以本府教育局為管理機關。

貳、業務計畫

一、基金來源：

單位：新臺幣千元

業務計畫	本年度預算數	實施內容
勞務收入	336	本年度預計辦理 2 學期教科書採購收取之作業管理費、收取高中資優班學生甄選報名費、高中網球重點項目學生甄選報名費及教師甄選報名費等收入。
財產收入	1,093	本年度預計財產報廢變賣之殘值收入、教職員工停車收入、校園場地開放收入等。
政府撥入收入	289,011	本年度預計由公庫撥入數。
教學收入	22,849	本年度預計收取學生之學費、雜費、電腦使用費、課業輔導等收入。

臺北市地方教育發展基金 - 臺北市立大直高級中學

業務計畫及預算概要

中華民國 112 年度

其他收入	1,590	本年度預計收取指定用途捐款、數位學生證補卡、工程圖說收入及學生到離校簡訊費等收入。
------	-------	---

二、基金用途：

單位：新臺幣千元

業務計畫	本年度預算數	實施內容
高中及高職教育計畫	306,679	本年度預計辦理教學事項為： 1. 各項教學、學生事務、圖書及輔導等業務。 2. 新購工藝、自然、社會、圖書等各科教學用品，充實各科教材及用具。 3. 革新教學方法，提高教學效能。 4. 辦理教師甄選、指定活動等項目。
一般行政管理計畫	3,475	本年度預計辦理事項為： 1. 綜理學校總務、人事、會計等業務。 2. 配合校務推動行政處室支援工作，進而增進校務運作。
建築及設備計畫	6,509	本年度預計辦理事項為： 1. 購置各學科教學課程所需教學設備。 2. 辦理運動場域照明(網球場)工程。 3. 辦理網球場地坪整修工程、迎曦館暨活動中心消防設備改善工程。

參、預算概要

一、基金來源及用途之預計：

(一) 本年度基金來源：

服務收入 33 萬 6 千元、財產處分收入 2 萬 6 千元、其他財產收入 106 萬 7 千元、公庫撥款收入 2 億 8,901 萬 1 千元、學雜費收入 2,284 萬 9 千元、受贈收入 46 萬 3 千元、雜項收入 112 萬 7 千元，本年度基金來源 3 億 1,487 萬 9 千元，較上年度預算數 3 億 759 萬 2 千元，增加 728 萬 7 千元，約 2.37%，主要係公庫撥入收入增編所致。

(二) 本年度基金用途：

高中及高職教育計畫 3 億 667 萬 9 千元，一般行政管理計畫 347 萬 5 千元，建築及設備計畫 650 萬 9 千元，本年度基金用途 3 億 1,666 萬

臺北市地方教育發展基金 - 臺北市立大直高級中學

業務計畫及預算概要

中華民國 112 年度

3 千元，較上年度預算數 3 億 846 萬 5 千元，增加 819 萬 8 千元，約 2.66%，主要係增編高中及高職教育計畫用人費用所致。

二、基金餘絀之預計：

本年度基金來源及用途相抵後，差短 178 萬 4 千元，較上年度預算數差 87 萬 3 千元，增加 91 萬 1 千元，將移用以前基金餘額支應。

三、現金流量之預計：

本年度業務活動淨現金流出 178 萬 4 千元。

四、補辦預算事項：詳補辦預算明細表

(一) 固定資產之建設改良擴充 616 萬 4 千元

1.110 年度教育部補助高中優質化輔助方案計畫 41 萬 6 千元。

2.110 年度教育部補助國中小學部分領域雙語教學計或經費計畫 2 萬 5 千元。

3.110 教育局補助行動學習智慧教學計畫，急需購置平板電腦，所需經費由教育局基金餘額支應 9 萬 6 千元。

4.111 年度教育部補助高中優質化輔助方案計畫 62 萬 4 千元。

5.111 年度教育局補助學生自備載具 (BYOD) 到校學習實施計畫 95 萬 6 千元。

6.111 年度本校教室冷氣老舊損壞，另本校擔任 111 學年度國中教育會考場，為維護考生權益，且具急迫及必要性，由本校其他準備金支應 404 萬 7 千元。

肆、以前年度計畫實施成果概述：

一、前 (110) 年度計畫實施成果概述：

業務計畫	實施概況	實施成果
勞務收入	本年度預計辦理 2 學期教科書採購收取之作業管理費、高中網球重點項目學生甄選報名費、高中資優班學生甄選報名費及教師甄選報名費等收入。	本年度已收取 2 學期教科書作業管理費計 23 萬 8 千元、收取高中網球重點項目學生甄選報名費 1 萬 3 千元、高中資優班學生甄

臺北市地方教育發展基金 - 臺北市立大直高級中學

業務計畫及預算概要

中華民國 112 年度

			選報名費 3 萬 7 千元及教師甄選報名費 4 萬 7 千元等。
財產收入	本年度預計辦理財產報廢變賣之殘值收入、教職員工停車收入、校園場地開放收入及員工消費合作社房地使用費等。		本年度已辦理收取財產報廢變賣殘值收入 3 萬 8 千元、教職員工停車收入 10 萬 2 千元、校園場地開放收入 76 萬 4 千元、員工消費合作社房地使用費 3 萬 3 千元等。
政府撥入收入	本年度預計由公庫撥入數。		本年度已收取公庫撥入數 2 億 6,878 萬 5 千元、政府其他撥入收入 1,185 萬 7 千元。
教學收入	本年度預計收取學生之學費、雜費、課業輔導等收入。		本年度已收取學生之學費、雜費、課業輔導等收入 2,190 萬 1 千元。
其他收入	本年度預計收取各界捐款收入、數位學生證補卡等收入。		本年度已接受各界捐款收入 46 萬 3 千元、數位學生證補卡及簡訊服務費等收入 164 萬 3 千元。
高中及高職教育計畫	本年度預計辦理教學事項為： 1. 各項教學、學生事務、圖書及輔導等業務。 2. 新購工藝、自然、社會、圖書等各科教學用品，充實各科教材及用具。 3. 辦理教師甄選、指定活動等項目。		1.辦理小田園教育體驗學習計畫、學習歷程檔案、班際盃籃球等體育競賽、教育盃網球比賽等活動，達成預期目標。 2.辦理網球重點項目學生甄選、教師甄選等達成預期目標。
一般行政管理計畫	本年度預計辦理事項為： 1.綜理學校總務、人事、會計等業務。 2.配合校務推動行政處室支援工作，進而增進校務運作。		綜理學校總務、人事、會計等業務，並配合校務推動行政處室支援工作，進而增進校務運作，達成預期目標。
建築及設備計畫	本年度預計辦理事項為： 1. 購置各學科教學課程		1.購置各學科教學課程所需教學設備。

臺北市地方教育發展基金 - 臺北市立大直高級中學

業務計畫及預算概要

中華民國 112 年度

	所需教學設備。 2. 辦理教學大樓第 1 棟低壓電源改善(第二期)工程。 3. 辦理教學大樓第 2 棟東側廁所整修工程、教學大樓第 2 棟遮陽設施改善工程、運動場域照明(活動中心)工程。	2. 辦理教學大樓第 1 棟低壓電源改善(第二期)工程。 3. 辦理教學大樓第 2 棟東側廁所整修工程、教學大樓第 2 棟遮陽設施改善工程、運動場域照明(活動中心)工程。
--	---	--

二、上年度已過期間（111 年 1 月 1 日至 5 月 31 日止）計畫實施成果概述：

業務計畫	實施概況	實施成果
勞務收入	本年度截至 5 月 31 日止預計辦理 1 學期教科書採購收取之作業管理費、高中網球重點項目學生甄選報名費及教師甄選報名費等收入。	本年度截至 5 月 31 日止已收取 1 學期教科書作業管理費計 15 萬 9 千元、收取高中網球重點項目學生甄選報名費 6 千元及教師甄選報名費 1 萬 2 千元等。
財產收入	本年度截至 5 月 31 日止預計辦理財產報廢變賣之殘值收入、教職員工停車收入、校園場地開放收入及員工消費合作社房地使用費等。	本年度截至 5 月 31 日止已辦理財產報廢變賣殘值收入 8 千元、教職員工停車收入 6 萬 2 千元、校園場地開放收入 49 萬 9 千元、員工消費合作社房地使用費 3 萬 3 千元等。
政府撥入收入	本年度截至 5 月 31 日止預計公庫撥入數。	本年度截至 5 月 31 日止已收取公庫撥入數 1 億 4,718 萬 4 千元及教育部之補助計畫 150 萬 2 千元。
教學收入	本年度截至 5 月 31 日止預計預計收取學生之 1 學期學費、雜費、課業輔導等收入。	本年度截至 5 月 31 日止已收取學生 1 學期學費、雜費、課業輔導等收入 885 萬元。
其他收入	本年度截至 5 月 31 日止預計收取數位學生證補卡等收入。	本年度截至 5 月 31 日止已接受各界捐款收入 27 萬 4 千元、數位學生證補卡及簡訊費等收入 6 萬 3 千元。

臺北市地方教育發展基金 - 臺北市立大直高級中學

業務計畫及預算概要

中華民國 112 年度

高中及高職教育計畫	本年度截至 5 月 31 日止預計辦理教學事項為： 1. 各項教學、學生事務、圖書及輔導等業務。 2. 新購工藝、自然、社會、圖書等各科教學用品，充實各科教材及用具。 3. 辦理教師甄選、指定活動等項目。	1. 辦理小田園教育體驗學習計畫、學習歷程檔案、班際盃籃球等體育競賽、教育盃網球比賽等活動，達成預期目標。 2. 辦理網球重點項目學生甄選、教師甄選等達成預期目標。
一般行政管理計畫	本年度截至 5 月 31 日止預計辦理事項為： 1. 綜理學校總務、人事、會計等業務。 2. 配合校務推動行政處室支援工作，進而增進校務運作。	持續辦理學校總務、人事、會計等業務，並配合校務推動行政處室支援工作，進而增進校務運作，達成預期目標。
建築及設備計畫	本年度截至 5 月 31 日止預計辦理事項為： 1. 購置各學科教學課程所需教學設備招標作業。 2. 辦理迎曦館廁所整修工程之建築師及工程招標作業。 3. 辦理羽球場地坪暨水溝整修工程之建築師及工程招標作業。 4. 普通教室木門更新工程之建築師及工程招標。 5. 辦理迎曦樓電梯整修工程之建築師及工程招標。	1. 購置各學科教學課程所需教學設備招標作業。 2. 辦理迎曦館廁所整修工程之建築師及工程招標作業。 3. 辦理羽球場地坪暨水溝整修工程之建築師及工程招標作業。 4. 辦理普通教室木門更新工程之建築師及工程招標。 5. 辦理迎曦樓電梯整修工程之建築師及工程招標。

臺北市地方教育發展基金－臺北市立大直高級中學

補辦預算明細表

中華民國112年度

單位：新臺幣元

項 目	金額	辦理 年度	說 明
合計	6,164,000		
固定資產之建設改良擴充	6,164,000		
購置機械及設備	446,000	110	
數位聚光燈架	25,000		教育部補助110學年度國民中小學部分領域課程雙語教學計畫經費。
光合有效輻射感應器	20,000		教育部補助110學年度高中優質化第1期資本門經費。
實驗分析採集器	60,000		教育部補助110學年度高中優質化第1期資本門經費。
複式顯微鏡	130,000		教育部補助110學年度高中優質化第1期資本門經費。
3D掃描器	90,000		教育部補助110學年度高中優質化第1期資本門經費。
電腦主機	25,000		教育部補助110學年度高中優質化第1期資本門經費。
平板電腦(10.2吋)	96,000		教育局補助行動學習智慧教學計畫，急需購置平板電腦，所需經費擬由教育局基金餘額支應。
購置雜項設備	91,000	110	
圖書	91,000		教育部補助110學年度高中優質化第1期資本門經費。
購置機械及設備	1,024,000	111	
銨離子感應器	23,000		教育部補助110學年度高中優質化第2期資本門經費。
硝酸鹽離子感應器	23,000		教育部補助110學年度高中優質化第2期資本門經費。
乙醇感應器	14,000		教育部補助110學年度高中優質化第2期資本門經費。
研磨拋光機	130,000		教育部補助110學年度高中優質化第2期資本門經費。
光譜實驗裝置	60,000		教育部補助110學年度高中優質化第2期資本門經費。
功率放大器與喇叭組	30,000		教育部補助110學年度高中優質化第2期資本門經費。
無線靜電感應器組	16,000		教育部補助110學年度高中優質化第2期資本門經費。
100MHZ示波器	23,000		教育部補助110學年度高中優質化第2期資本門經費。
iPad平板電腦(含觸控筆)	255,000		教育部補助110學年度高中優質化第2期資本門經費。
行動載具充電櫃(含架設與設定)	450,000		教育局補助學生自備載具(BYOD)到校學習實施計畫。
購置雜項設備	4,603,000	111	
藥品冷藏櫃	50,000		教育部補助110學年度高中優質化第2期資本門經費。
行動載具置物櫃	506,000		教育局補助學生自備載具(BYOD)到校學習實施計畫。
一對一分離式冷氣機(8.0KW含線路安裝費)	4,047,000		本校教室冷氣老舊損壞，另本校擔任111學年度國中教育會考場，為維護考生權益，確實需要辦理新購，且具急迫及必要性，所需經費擬由本校其他準備金支應。

臺北市地方教育發展基金－臺北市立大直高級中學

補辦預算明細表

中華民國112年度

單位：新臺幣元

項 目	金額	辦理 年度	說 明

備註：各基金依預算法第 8 8 條規定補辦預算，應確係不及編入年度預算，且因經營環境發生重大變遷或正常業務(含執行中央補助款項目)之確實需要，並經主管機關核轉本府核准先行辦理者；不具急迫性之事項，仍應儘可能納入預算辦理。

本 頁 空 白

預算主要表

臺北市地方教育發展基金－臺北市立大直高級中學

基金來源、用途及餘絀預計表

中華民國112年度

單位：新臺幣千元

前年度決算數	項 目	本年度預算數	上年度預算數	比較增減（－）
305,922	基金來源	314,879	307,592	7,287
335	勞務收入	336	236	100
335	服務收入	336	236	100
937	財產收入	1,093	1,014	79
38	財產處分收入	26	26	
899	其他財產收入	1,067	988	79
280,642	政府撥入收入	289,011	282,617	6,394
268,785	公庫撥款收入	289,011	282,617	6,394
11,857	政府其他撥入收入			
21,901	教學收入	22,849	22,849	
21,901	學雜費收入	22,849	22,849	
2,106	其他收入	1,590	876	714
463	受贈收入	463	476	-13
1,644	雜項收入	1,127	400	727
321,083	基金用途	316,663	308,465	8,198
293,350	高中及高職教育計畫	306,679	293,094	13,585
2,942	一般行政管理計畫	3,475	2,979	496
24,791	建築及設備計畫	6,509	12,392	-5,883
-15,161	本期賸餘(短絀)	-1,784	-873	-911
33,694	期初基金餘額	17,660	17,982	-322
18,533	期末基金餘額	15,876	17,109	-1,233

註：前年度決算數細數之和與總數或略有出入，係四捨五入關係，以下各表同。

臺北市地方教育發展基金－臺北市立大直高級中學

現金流量預計表

中華民國112年度

單位：新臺幣千元

項 目	本 預	年 算	度 數	說 明
業務活動之現金流量				
本期賸餘(短絀)			-1,784	
業務活動之淨現金流入(流出)			-1,784	
其他活動之現金流量				
其他活動之淨現金流入(流出)				
現金及約當現金之淨增(淨減)			-1,784	
期初現金及約當現金			16,013	
期末現金及約當現金			14,229	

註：本表係採現金及約當現金基礎，包括現金及自投資日起3個月內到期或清償之債權證券。

預算明細表

臺北市地方教育發展基金－臺北市立大直高級中學

基金來源－服務收入明細表

中華民國112年度

單位：新臺幣元

科 目	單 位	本 年 度 預 算 數			說 明
		數 量 業 務 量	利(費)率	金 額	
合計				336,000	
服務收入				336,000	較上年度預算數236,000元，增加100,000元。
	年	1	42,000	42,000	高中資優班學生甄選報名費收入（收支對列）。
	年	1	10,000	10,000	高中網球重點項目學生甄選報名費收入（收支對列）。
	人	160	300	48,000	教師公開甄選報名費收入。
	學期	2	118,000	236,000	教科書費作業管理費收入（收支對列）。

臺北市地方教育發展基金－臺北市立大直高級中學

基金來源－財產處分收入明細表

中華民國112年度

單位：新臺幣元

科 目	單位	本 年 度 預 算 數			說 明
		數量 業務量	利(費)率	金 額	
合計				26,000	
財產處分收入	年	1	26,000	26,000	較上年度預算數26,000元，無增減。 報廢財產售價。

臺北市地方教育發展基金－臺北市立大直高級中學

基金來源－其他財產收入明細表

中華民國112年度

單位：新臺幣元

科 目	單位	本 年 度 預 算 數			說 明
		數量 業務量	利(費)率	金 額	
合計				1,067,000	
其他財產收入				1,067,000	較上年度預算數988,000元，增加79,000元。
	年	1	934,000	934,000	開放場地收入（收支對列）。
	年	1	33,000	33,000	員生消費合作社房地使用費。
	年	1	100,000	100,000	教職員工停車收費(收支對列)(新增)。

臺北市地方教育發展基金－臺北市立大直高級中學

基金來源－公庫撥款收入明細表

中華民國112年度

單位：新臺幣元

科 目	單位	本 年 度 預 算 數			說 明
		數量 業務量	利(費)率	金 額	
合計				289,011,000	
公庫撥款收入	年	1	289,011,000	289,011,000 289,011,000	較上年度預算數282,617,000元，增加6,394,000元。 市府補助款。

臺北市地方教育發展基金－臺北市立大直高級中學

基金來源－學雜費收入明細表

中華民國112年度

單位：新臺幣元

科 目	單 位	本 年 度 預 算 數			說 明
		數量 業務量	利(費)率	金 額	
合計				22,849,000	
學雜費收入				22,849,000	較上年度預算數22,849,000元，無增減。
	年	1	457,500	457,500	重修學分費收入（收支對列）。
	年	1	6,972,660	6,972,660	高國中學學習輔導費收入（收支對列）。
	年	1	560	560	配合預算編列至千元，增列進位數560元。
	人、學期	224x1	1,740	389,760	111學年度第2學期高二及高三社會組雜費收入預估學生228人，減免4人(收支對列)。
	人、學期	452x1	2,060	931,120	112年度第1學期高二及高三自然組雜費收入預估學生462人，減免10人(收支對列)。
	人、學期	345x1	380	131,100	111學年度第2學期電腦使用費收入(收支對列)。
	人、學期	224x1	1,740	389,760	112學年度第1學期高二及高三社會組雜費收入預估學生228人，減免4人(收支對列)。
	人、學期	452x1	2,060	931,120	111學年度第2學期高二及高三自然組雜費收入預估學生462人，減免10人(收支對列)。
	人、學期	342x1	1,820	622,440	111學年度第2學期高一雜費收入預估學生345人，減免3人(收支對列)。
	人、學期	342x1	1,820	622,440	112學年度第1學期高一雜費收入預估學生345人，減免3人(收支對列)。
	人、學期	903x1	6,240	5,634,720	112學年度第1學期高中部學費收入預估學生1,035人，減免132人。
	人、學期	903x1	6,240	5,634,720	111學年度第2學期高中部學費收入預估學生1,035人，減免132人。
	人、學期	345x1	380	131,100	112學年度第1學期電腦使用費收入(收支對列)。

臺北市地方教育發展基金－臺北市立大直高級中學

基金來源－受贈收入明細表

中華民國112年度

單位：新臺幣元

科 目	單位	本 年 度 預 算 數			說 明
		數量 業務量	利(費)率	金 額	
合計 受贈收入	年	1	463,000	463,000 463,000 463,000	較上年度預算數476,000元，減少13,000元。 指定用途捐款收入。

臺北市地方教育發展基金－臺北市立大直高級中學

基金來源－雜項收入明細表

中華民國112年度

單位：新臺幣元

科 目	單 位	本 年 度 預 算 數			說 明
		數 量 業 務 量	利(費)率	金 額	
合計				1,127,000	
雜項收入	年	1	1,127,000	1,127,000	較上年度預算數400,000元，增加727,000元。 工程圖說、學生到離校簡訊費、數位學生證等收入。

臺北市地方教育發展基金－臺北市立大直高級中學

基金用途－高中及高職教育計畫明細表

中華民國112年度

單位：新臺幣元

前年度決算數	上年度預算數	科 目	本年度預算數	說 明
293,349,855	293,094,000	合 計	306,679,000	
275,111,721	274,461,000	用人費用	286,339,000	
141,819,366	139,752,000	正式員額薪資	146,988,000	較上年度預算數139,752,000元，增加7,236,000元。
140,605,697	138,624,000	職員薪金	146,220,000	
			134,652,000	教職員163人薪金（詳用人費用彙計表）(含教育部補助導師費324,000元及國中專任輔導教師1,280,000元)。
			11,568,000	教師12人薪金(詳用人費用彙計表)。
1,213,669	1,128,000	工員工資	768,000	工員2人薪金（詳用人費用彙計表）。
12,048,996	10,593,256	聘僱及兼職人員薪資	10,820,956	較上年度預算數10,593,256元，增加227,700元。
2,712,300	3,208,296	聘用人員薪金	3,435,996	
			2,801,520	專任學務創新人力人員5人薪金(詳聘用及約僱人員明細表)。
			634,476	專任輔導人員1人薪金(詳聘用及約僱人員明細表)(含教育部補助680,000元)。
9,336,696	7,384,960	兼職人員酬金	7,384,960	
			86,400	補助調整授課特教教師鐘點費(教育部補助)，3人*2節*40週*360元。
			8,640	補助調整授課鐘點費之外聘教師勞、健保及勞退費用(教育部補助)。
			554,400	教師代課鐘點費，本校編制教師總人數67人，按9分之1計，編列7人，每人220節，總節數7人x220節=1,540節，每節360元。
			4,153,600	高中兼課鐘點費: 1.依課程綱要規定每週課程總時數1085節。 2.現有教師依標準規定每週授課總時數849節。 3.每週兼課總時數236節*4週*11月*400元。
			184,320	補助調整授課鐘點費之外聘教師勞、健保及勞退費用(教育部補助)。
			1,843,200	補助調整教師授課鐘點費(教育部補助)，64人*2節*40週*360元。
			554,400	教師代課鐘點費，本校編制專任教師總人數70人，按9分之1計，編列7人，每人18節11月，總節數7人*18節*11月=1,386節，每節

臺北市地方教育發展基金－臺北市立大直高級中學

基金用途－高中及高職教育計畫明細表

中華民國112年度

單位：新臺幣元

前年度 決算數	上年度 預算數	科 目	本 年 度 預 算 數	說 明
				400元。
2,560,209	2,339,479	超時工作報酬	2,668,064	較上年度預算數2,339,479元，增加328,585元。
2,560,209	2,339,479	加班費	2,668,064	
			74,000	高中教職員各項業務加班（收支對列）。
			2,220	數理資優班工作人員加班費。
			75,999	不休假出勤加班費。
			77,820	專任學務創新人力人員不休假出勤加班費。
			1,789,131	不休假出勤加班費。
			26,825	高中資優班學生甄選工作人員加班費（收支對列）。
			14,800	專任輔導人員業務加班費。
			35,249	專任輔導人員不休假出勤加班費。
			74,000	開放場地工作人員加班費（收支對列）。
			487,660	高國中學學習輔導工作人員加班費（收支對列）。
			10,360	教科書費作業工作人員加班費（收支對列）。
31,667,969	32,324,540	獎金	39,494,000	較上年度預算數32,324,540元，增加7,169,460元。
14,193,455	14,454,500	考績獎金	20,691,000	
			18,763,000	依考績法規定核發之獎金。
			1,928,000	依考績法規定核發之獎金。
17,474,514	17,870,040	年終獎金	18,803,000	
			350,190	專任學務創新人力人員依規定於年節加發之獎金。
			16,927,500	依規定於年節加發之獎金。
			1,446,000	依規定於年節加發之獎金。
			79,310	專任輔導人員依規定於年節加發之獎金。
68,395,009	71,088,684	退休及卹償金	68,482,944	較上年度預算數71,088,684元，減少2,605,740元。
68,029,519	70,931,688	職員退休及離職金	68,352,504	
			1,298,700	提撥退撫基金。
			168,120	專任學務創新人力人員提撥離職儲金。

臺北市地方教育發展基金－臺北市立大直高級中學

基金用途－高中及高職教育計畫明細表

中華民國112年度

單位：新臺幣元

前年度 決算數	上年度 預算數	科 目	本 年 度 預 算 數	說 明
			14,842,620	提撥退撫基金。
			52,005,000	退休人員月退休金，125人*33,050元*12月=49,575,000元；退休遺族遺屬年金(月撫慰金)，9人*22,500元*12月=2,430,000元，合計52,005,000元。
298,734	90,240	工員退休及離職金	38,064	專任輔導人員提撥離職儲金。
			61,440	
			61,440	提撥勞工退休準備金。
66,756	66,756	卹償金	69,000	遺族撫卹金，1人*5,750元*12月=69,000元。
18,620,172	18,363,041	福利費	17,885,036	較上年度預算數18,363,041元，減少478,005元。
14,541,056	12,602,928	分擔員工保險費	13,126,284	
			368,400	專任學務創新人力人員分攤勞保、健保費。
			11,674,020	分擔公保、勞保、健保費。
			1,000,428	分擔公保、勞保、健保費。
			83,436	專任輔導人員分擔勞保、健保費。
301,510	540,500	傷病醫藥費	514,900	
			148,500	健康檢查補助費，33人* 4,500元。
			352,000	健康檢查補助費，22人* 16,000元。
			14,400	職業安全衛生健康檢查經費，12人*1,200元。
1,349,060	1,835,568	員工通勤交通費	1,549,800	
			272,160	教師兼行政人員上下班交通費，18人*12月*1,260元。
			37,800	教師兼行政、職員暨技工、上下班交通費，5人*12月*630元。
			282,240	教師兼行政、職員暨技工、上下班交通費，20人*12月*1,176元。
			60,480	專任學務創新人力人員上下班交通費，5人*12月*1,008元。
			252,000	教師上下班交通費，40人*10月*630元。
			541,800	教師上下班交通費，43人*10月*1,260元。
			15,120	專任輔導人員上下班交通費，1人*12月*1,260元。

臺北市地方教育發展基金－臺北市立大直高級中學

基金用途－高中及高職教育計畫明細表

中華民國112年度

單位：新臺幣元

前年度 決算數	上年度 預算數	科 目	本 年 度 預 算 數	說 明
			88,200	特教教師上下班交通費，7人*10月*1,260元。
2,428,546	3,384,045	其他福利費	2,694,052	
			379,800	喪葬補助費，2人*5月*37,980元。
			261,040	結婚補助費，4人*2月*32,630元。
			1,099,212	子女教育補助費。
			42,000	退休人員三節慰問金，7人*1年* 6,000元。
			48,000	休假旅遊補助費。
			80,000	專任學務創新人力人員休假旅遊補助費。
			768,000	休假旅遊補助費。
			16,000	專任輔導人員休假旅遊補助費。
11,668,942	13,311,000	服務費用	14,088,000	
2,032,559	2,250,700	水電費	2,477,750	較上年度預算數2,250,700元，增加227,050元。
1,767,012	1,933,000	工作場所電費	2,213,000	
			120,000	開放場地電費（收支對列）。
			1,580,552	電費基本費。
			345,448	學生在校作息時間內使用冷氣設備電費，29班*11,912元(國中)（新增）。
			167,000	高國中學學習輔導電費（收支對列）。
265,547	317,700	工作場所水費	264,750	水費基本費。
352,581	421,306	郵電費	441,756	較上年度預算數421,306元，增加20,450元。
72,730	38,199	郵費	58,649	
			20,369	國中寄發通知單等郵資（班級業務費）。
			38,280	高中寄發通知單等郵資（收支對列）。
209,695	293,107	電話費	293,107	
			17,796	國中電話費（班級業務費）。
			275,311	高中電話費（收支對列）。
70,156	90,000	數據通信費	90,000	教學用網路租用費（收支對列）。
181,178	288,740	旅運費	266,640	較上年度預算數288,740元，減少22,100元。
133,545	227,190	國內旅費	227,190	
			130,200	高中畢業旅行、教學觀摩等出差旅費，28人*3天* 1,550元（收支對列）。
			7,500	國中教職員工外勤短程車資（班級業務

臺北市地方教育發展基金－臺北市立大直高級中學

基金用途－高中及高職教育計畫明細表

中華民國112年度

單位：新臺幣元

前年度 決算數	上年度 預算數	科 目	本 年 度 預 算 數	說 明
				費)。
			24,000	高中教職員工外勤短程車資(收支對列)。
			55,800	國中校外教學隨隊人員出差旅費, 12人*3天*1,550元。
			4,650	國中教職員工因公出差旅費。
			5,040	專任輔導人員短程車資。
	11,550	貨物運費	11,550	
			10,000	高中貨物運費(收支對列)。
			1,550	國中貨物運費。
47,633	50,000	其他旅運費	27,900	
			27,900	學生參加各項比賽旅運費等。
496,988	451,064	印刷裝訂與廣告費	494,064	較上年度預算數451,064元, 增加43,000元。
496,988	451,064	印刷及裝訂費	494,064	
			158,400	高中影印機使用費, 5臺*12月*4,400張*0.6元(收支對列)。
			100,800	國中影印機使用費(班級材料費), 5臺*12月*2,800張*0.6元。
			97,190	國中印製教案、教材及資料等(班級材料費)。
			81,674	高中印製教案、教材及資料等(收支對列)。
			6,000	專業成長資料印製費。
			50,000	雙語實驗課程學校教材等印刷(新增)。
2,226,639	2,572,682	修理保養及保固費	2,703,282	較上年度預算數2,572,682元, 增加130,600元。
1,515,335	1,304,380	一般房屋修護費	1,309,380	
			461,200	國中一般房屋等養護費。
			643,180	高中一般房屋等養護費(收支對列)。
			160,000	開放場地房屋修繕費(收支對列)。
			45,000	停車場場地維護費(收支對列)(新增)。
237,295	339,330	機械及設備修護費	338,930	
			68,200	電腦設備維護費(電腦專案計畫)。
			150,000	高中學生電腦課程用電腦維護費(收支對列)。

臺北市地方教育發展基金－臺北市立大直高級中學

基金用途－高中及高職教育計畫明細表

中華民國112年度

單位：新臺幣元

前年度 決算數	上年度 預算數	科 目	本 年 度 預 算 數	說 明
			82,600	國中實驗器具等設備維護費。
			38,130	高中實驗器具等設備維護費（收支對列）。
474,009	928,972	雜項設備修護費	1,054,972	
			15,000	停車場照明設備修繕費（收支對列）（新增）。
			183,000	高國中學習輔導場所設備修護（收支對列）。
			220,000	開放場地什項設備修繕費（收支對列）。
			250,000	國中行政及教學設備、教具等維護。
			328,972	高中行政及教學設備、教具等維護（收支對列）。
			58,000	國中班冷氣設備維修費，29班*2,000元（新增）。
1,102,566	685,208	一般服務費	880,208	較上年度預算數685,208元，增加195,000元。
41,462	27,208	佣金、匯費、經理費及手續費	27,208	
			9,936	委託超商代收學雜費手續費（高中部），828人*2學期* 6元。
			7,272	委託超商代收學雜費手續費（國中部）606人*2學期* 6元。
			10,000	高國中課業輔導超商代收課輔費所需之手續費用（收支對列）。
726,104	290,000	外包費	485,000	
			5,000	停車場場地清潔人力外包(收支對列)(新增)。
			180,000	完全中學行政人力勞務外包。
			300,000	開放場地清潔維護外包費（收支對列）。
335,000	368,000	體育活動費	368,000	
			2,000	文康活動費，本校編列專任輔導人員1人，每人編列2,000元。
			24,000	文康活動費，本校編列教職員12人，每人編列2,000元。
			342,000	文康活動費，本校編列教職員163人，工員2人、約僱人員5人、臨時人員1人，合計171

臺北市地方教育發展基金－臺北市立大直高級中學

基金用途－高中及高職教育計畫明細表

中華民國112年度

單位：新臺幣元

前年度決算數	上年度預算數	科 目	本 年 度 預 算 數	說 明
5,276,431	6,641,300	專業服務費	6,824,300	人，每人編列2,000元。 較上年度預算數6,641,300元，增加183,000元。
4,645,130	6,282,100	講課鐘點、稿費、出席審查及查詢費	6,462,100	。
			56,000	高國中社團活動外聘講師鐘點費（分組組數大於班級數始得動支）28節*2,000元。
			6,000	數理資優班外聘講師鐘點費，3節*2,000元。
			21,600	高中特殊班教學用教材編輯費，3班*12月*600元。
			16,000	冬夏令營（含童軍活動）外聘講師鐘點費8節*2,000元。
			26,000	國中活化教學及新文化精神活動內聘講座鐘點費，26節*1,000元。
			60,000	國中活化教學及新文化精神活動外聘講座鐘點費，30節*2,000元。
			10,000	高中輔導活動外聘性平調查委員出席費，4人次*2,500元。
			10,000	國中輔導活動外聘性平調查委員出席費，4人次*2,500元。
			14,000	國中輔導活動團體輔導外聘講師鐘點費，7節*2,000元。
			46,000	高中輔導活動團體輔導、個案諮商外聘講師鐘點費，23節*2,000元。
			15,000	性別平等教育宣導活動外聘調查委員出席費，6人次*2,500元。
			13,000	性別平等教育宣導活動調查報告撰寫。
			4,000	性別平等教育宣導活動教育宣導課程外聘講師鐘點費，2節*2,000元。
			40,000	高三學生重修講課鐘點費，100節* 400元（收支對列）。
			247,500	高一、高二學生暑期重修講課鐘點費，450節* 550元（收支對列）。
			48,000	高中課後社團活動外聘講師鐘點費，24節*2,000元。

臺北市地方教育發展基金－臺北市立大直高級中學

基金用途－高中及高職教育計畫明細表

中華民國112年度

單位：新臺幣元

前年度 決算數	上年度 預算數	科 目	本 年 度 預 算 數	說 明
			28,000	專業成長外聘講師鐘點費，14節*2,000元。
			4,000	國中適性入學宣導外聘講師鐘點費，2節*2,000元(教育部補助2,000元)。
			2,000	技職教育、免試及十二年國教校園宣導內聘講師鐘點費，2節*1,000元。
			124,000	雙語實驗課程學校外聘講師鐘點費，62節*2,000元(新增)。
			48,000	雙語實驗課程學校內聘講師鐘點費，48節*1,000元(新增)。
			18,000	雙語實驗課程學協同教學講師鐘點費，40節*450元(新增)。
			20,000	辦理高中工作圈研習講外聘專家學者鐘點費，10節*2,000元。
			60,000	辦理高中工作圈專家學者出席、諮詢費，24人次*2,500元。
			2,500,000	國中學習輔導講課鐘點費，5,000節*500元(收支對列)。
			3,025,000	高中學習輔導講課鐘點費，5,500節* 550元(收支對列)。
73,510	83,000	委託檢驗(定)試驗認證費	83,000	
			65,000	高中建築物公共安全檢查簽證、申報費及消防安全檢測費(收支對列)。
			18,000	飲水機水質檢驗費，15臺*1,200元。
68,800	81,800	試務甄選費	49,800	
			40,800	教師甄選試務費。
			9,000	高中網球重點項目學生甄選試務費(收支對列)。
256,747		電腦軟體服務費		
232,244	194,400	其他專業服務費	229,400	
			194,400	國中游泳池水電清潔維護費，27班*7,200元。
			35,000	停車場門禁系統、人力保全、監視器系統服務費(收支對列)(新增)。
4,367,859	3,721,000	材料及用品費	3,813,000	
2,091,665	1,275,580	使用材料費	1,241,080	較上年度預算數1,275,580元，減少34,500元。

臺北市地方教育發展基金－臺北市立大直高級中學

基金用途－高中及高職教育計畫明細表

中華民國112年度

單位：新臺幣元

前年度 決算數	上年度 預算數	科 目	本 年 度 預 算 數	說 明
2,091,665	1,275,580	設備零件	1,241,080	112,200 高中學生電腦課程用耗材及零組件等（收支對列）。 300,000 高國中學習輔導教學材料（收支對列）。 170,100 電腦設備維護及管理費，27班*6,300元。 250,000 高中教學、家政、工藝、童軍、音樂、體育等教學用具（收支對列）。 81,780 國中教學、家政、工藝、童軍、音樂、體育等教學用具（班級材料費）。 35,000 開放場地用具等（收支對列）。 5,000 性別平等教育宣導活動用教材、媒材等。 4,000 國中輔導活動輔導書籍教材等用具。 10,000 高中輔導活動輔導書籍教材等用具。 44,000 國中活化教學及新文化精神活動教學用具。 62,000 國中活化教學及新文化精神活動教學材料。 91,000 外漏式消防栓箱，13組*7,000元(迎曦館暨活動中心消防設備改善工程移列)（新增）。 6,000 火警綜合盤，3組*2,000元(迎曦館暨活動中心消防設備改善工程移列)（新增）。 70,000 高中重修教室及課程所需設備零件（收支對列）。
2,276,194	2,445,420	用品消耗	2,571,920	較上年度預算數2,445,420元，增加126,500元。
61,382	361,880	辦公(事務)用品	359,700	9,000 辦理高中工作圈購置文具用品、資料夾等雜支。 12,000 輔導中心學校辦理活動所需文具紙張等用品。 25,640 教科書費作業管理用文具紙張等，2學期*12,820元（收支對列）。 24,000 高中課後社團活動用文具紙張等。 20,000 高中生重修課程文具紙張等（收支對列）。 100,000 高國中學習輔導文具紙張、油墨版紙等

臺北市地方教育發展基金－臺北市立大直高級中學

基金用途－高中及高職教育計畫明細表

中華民國112年度

單位：新臺幣元

前年度 決算數	上年度 預算數	科 目	本 年 度 預 算 數	說 明
				(收支對列)。
66,475	95,000	報章雜誌	69,100	高中特教班教學材料費，5班*13,820元。
			99,960	高中教學用文具紙張(收支對列)。
			95,000	
			45,000	國中訂閱書報雜誌等費用(班級材料費)。
			50,000	高中訂閱書報雜誌等費用(收支對列)。
133,806	60,000	醫療用品(非醫療院所使用)	60,000	
			15,000	國中保健醫療用具(班級材料費)。
			30,000	高中保健醫療用具(收支對列)。
			15,000	國中健康中心藥品。
2,014,531	1,928,540	其他用品消耗	2,057,220	
			6,500	國中童軍教育經費。
			85,000	高中專用垃圾袋14公升，34箱*2,500元(收支對列)。
			67,500	國中專用垃圾袋14公升，27箱*2,500元(班級業務費)。
			33,035	國中衛生清潔用品費等(班級業務費)。
			397,064	高中教學用實驗材料等(收支對列)。
			54,000	高中教職員工因公外出洽辦公務或辦活動等逾時誤餐餐盒費用，540人次*100元(收支對列)。
			23,000	國中教職員工因公外出洽辦公務或辦活動等逾時誤餐餐盒費用，230人次*100元(班級業務費)。
			325,068	高中衛生清潔用品費等(收支對列)。
			27,258	國中教室佈置用文具紙張(班級材料費)。
			1,450	高中身心障礙資源班教學雜支等(特殊班業務費)。
			1,510	國中身心障礙資源班教學雜支等(特殊班業務費)。
			4,900	數理資優班工作逾時誤餐餐盒費用，49人次*100元。
			39,100	高國中運動會用器材、錦旗等什項支出。

臺北市地方教育發展基金－臺北市立大直高級中學

基金用途－高中及高職教育計畫明細表

中華民國112年度

單位：新臺幣元

前年度決算數	上年度預算數	科目	本年度預算數	說明
			80,000	高中重修課程所需材料雜支等(收支對列)。
			2,400	輔導中心學校辦理活動場地佈置、茶水等雜支。
			5,600	輔導中心學校辦理活動工作人員及參加會議人員逾時誤餐餐盒費用，56人次*100元。
			80,000	雙語實驗課程學教學教具、材料等雜支(新增)。
			30,000	雙語實驗課程學教學逾時誤餐餐盒費用，300人次*100元(新增)。
			5,800	辦理高中工作圈研習及工作會議逾時誤餐餐盒費用，58人次*100元。
			10,200	辦理高中工作圈所需雜支等費用。
			24,000	國中活化教學及新文化精神活動逾時誤餐餐盒費用，240人次*100元。
			1,000	高中網球重點項目工作逾時誤餐餐盒費用，10人次*100元(收支對列)。
			8,000	高中資優班學生甄選工作及會議逾時誤餐餐盒費用，80次*100元(收支對列)。
			7,175	高中資優班學生甄選一階性向測驗題本借用與批閱費用等(收支對列)。
			50,000	高國中學習輔導活動實驗材料雜支等(收支對列)。
			150,000	高國中學習輔導模擬考試卷費(收支對列)。
			22,000	國中輔導活動教學用品及評量測驗費。
			24,000	高中輔導活動教學用品及評量測驗費。
			10,500	辦理各項活動場地佈置等雜支。
			67,800	學生參加比賽及辦理各項活動逾時誤餐餐盒費用，678人次*100元。
			14,000	冬夏令營(含童軍活動)逾時誤餐餐盒費用，140人次*100元。
			3,000	性別平等教育宣導活動用印製、佈置等。
			16,000	小田園教育體驗實習計畫農事體驗實作菜苗、種子等園藝資材。
			19,000	小田園教育體驗實習計畫整地、雜草清除等。

臺北市地方教育發展基金－臺北市立大直高級中學

基金用途－高中及高職教育計畫明細表

中華民國112年度

單位：新臺幣元

前年度 決算數	上年度 預算數	科 目	本 年 度 預 算 數	說 明
			20,000	小田園教育體驗實習計畫農具(告示牌、澆水器具、小圓鋤等園藝用品)。
			20,000	小田園教育體驗實習計畫有機土(有機肥料)。
			6,000	專業成長逾時誤餐餐盒費用，60人次*100元。
			28,160	國中生涯發展檔案夾等雜支。
			25,000	開放場地清潔用品及垃圾袋等費用(收支對列)。
			7,200	教師甄選教評會工作會議逾時誤餐餐盒費用，72人次*100元。
			55,000	綠屋頂計畫培養土等雜支。
			200,000	教科書費作業管理用材料等，2學期*100,000元(收支對列)。
121,650	53,000	租金、償債、利息及相關手續費	53,000	
121,650	53,000	交通及運輸設備租金	53,000	較上年度預算數53,000元，無增減。
121,650	53,000	車租	53,000	
			23,080	高中各項教學活動比賽租用車輛(收支對列)。
			5,750	高中身心障礙資源班各項教學活動租用車輛(特殊班業務費)。
			5,690	國中身心障礙資源班各項教學活動租用車輛(特殊班業務費)。
			8,480	數理資優班各項教學活動比賽租用車輛。
			10,000	冬夏令營(含童軍活動)用車租。
1,909,552	1,328,000	會費、捐助、補助、分攤、照護、救濟與交流活動費	2,175,000	
497,500	124,620	捐助、補助與獎助	587,220	較上年度預算數124,620元，增加462,600元。
497,500	124,620	獎助學員生給與	587,220	
			463,000	學生清寒及優秀獎助學金(收支對列)(新增)。
			54,000	國中優秀學生獎學金，27班*2學期* 1,000元。
			60,000	高中優秀學生獎學金，30班*2學期* 1,000

臺北市地方教育發展基金－臺北市立大直高級中學

基金用途－高中及高職教育計畫明細表

中華民國112年度

單位：新臺幣元

前年度 決算數	上年度 預算數	科 目	本 年 度 預 算 數	說 明
				元。
			220	配合預算編列至千元，增列進位數 220元。
			10,000	教育關懷獎每校推薦1名學生獎助金。
1,412,052	1,203,380	補貼、獎勵、慰問、照護與救濟	1,587,780	較上年度預算數1,203,380元，增加384,400元。
		獎勵費用	135,000	
145,956	135,600		25,200	依「臺北市公立高級中等以下學校獎勵教師獎金發給要點」發放之獎勵，7人*3,600元(班級業務費)。
		慰問、照護及濟助金	109,800	敬師獎勵活動費，183人*600元。
10,000		其他補貼、獎勵、慰問、照護與救濟	1,452,780	
1,256,096	1,067,780		35,100	弱勢學生教科書補助費用，27人*1,300元。
			297,000	國中清寒學生餐費補助，27人*200日*55元。
			297,000	高中清寒學生餐費補助，27人*200日*55元。
			823,680	補助學校午餐使用有機蔬菜或有機米計畫，792人*40週*26元。
170,131	220,000	其他	211,000	
170,131	220,000	其他支出	211,000	較上年度預算數220,000元，減少9,000元。
170,131	220,000	其他	211,000	
			36,000	辦理學生各項活動獎勵品等其他費用。
			8,000	高中課後社團活動經費。
			40,000	高國中運動會運動競賽經費及場地佈置費。
			15,000	退休人員紀念品，3人*5,000元。
			6,075	國中廁所衛生紙（班級材料費）。
			75,600	執行國中學生路隊安全導護費，3人*40週*10次*63元。
			30,325	高中學生生活動、競賽等雜支（收支對列）。

臺北市地方教育發展基金－臺北市立大直高級中學

基金用途－一般行政管理計畫明細表

中華民國112年度

單位：新臺幣元

前年度 決算數	上年度 預算數	科 目	本 年 度 預 算 數	說 明
2,942,209	2,979,000	合 計	3,475,000	
	63,000	用人費用	63,000	
	63,000	超時工作報酬	63,000	較上年度預算數63,000元，無增減。
	63,000	加班費	63,000	職員工各項業務加班費（統籌業務費）。
2,399,532	2,252,000	服務費用	2,748,000	
1,545,348	1,392,000	一般服務費	1,888,000	較上年度預算數1,392,000元，增加496,000元。
1,545,348	1,392,000	外包費	1,888,000	
			1,368,000	職工（技工、工友）業務外包費，3人*12月*38,000元。
			520,000	消化超額職工13人（技工、工友）業務外包費。
674,184	680,000	專業服務費	680,000	較上年度預算數680,000元，無增減。
674,184	680,000	其他專業服務費	680,000	校園安全機械定點、機動巡邏等保全費用。
180,000	180,000	公共關係費	180,000	較上年度預算數180,000元，無增減。
180,000	180,000	公共關係費	180,000	校長特別費，12月*15,000元。
540,677	662,000	材料及用品費	662,000	
540,677	662,000	用品消耗	662,000	較上年度預算數662,000元，無增減。
540,677	662,000	辦公(事務)用品	662,000	
			661,840	本校奉核定高中普通班27班、數理資優班3班、國中部普通班27班，統籌業務費計算如下：1,290元*（15班+15班）*12月=464,400元，810元*（15班+12班）*12月=262,440元，以上合計726,840元，除依實際需求移列加班費63,000元、會費2,000元外，其餘如列數。
			160	配合預算編列至千元，增列進位數160元。
2,000	2,000	會費、捐助、補助、分攤、照護、救濟與交流活動費	2,000	
2,000	2,000	會費	2,000	較上年度預算數2,000元，無增減。
2,000	2,000	職業團體會費	2,000	護理師2人公會會費（統籌業務費）。

臺北市地方教育發展基金－臺北市立大直高級中學

基金用途－建築及設備計畫明細表

中華民國112年度

單位：新臺幣元

前年度 決算數	上年度 預算數	科 目	本 年 度 預 算 數	說 明
24,790,735	12,392,000	合計	6,509,000	
24,790,735	12,392,000	購建固定資產、無形資產及非理財 目的之長期投資	6,509,000	
2,766,016	2,017,000	購建固定資產	2,623,000	
2,766,016	2,017,000	一般建築及設備計畫	2,623,000	
		班級設備	721,500	
		購置機械及設備	135,500	
			35,000	汰換舞台字幕桿1組。
			65,500	汰換電動裁紙機1臺。
			35,000	新購高壓清洗機1臺。
		購置交通及運輸設備	180,000	
			180,000	新購無線麥克風，12組*15,000 元。
		購置雜項設備	406,000	
			60,000	汰換合唱臺，4架*15,000元。
			20,000	汰換電動吹葉機1臺。
			38,000	汰換關防1顆。
			13,600	汰換碎紙機1臺。
			110,400	新購圖書。
			42,000	汰換電熱箱，3臺*14,000元。
			30,000	汰換冰箱1臺。
			92,000	汰換飲水機，4臺*23,000元。
		特殊班設備	80,000	
		購置機械及設備	48,000	
			11,000	新購滴數感應器1臺。
			37,000	新購光學溶氧感應器1臺
		購置雜項設備	32,000	
			32,000	新購直立式健身車1臺。
		資訊設備	1,557,500	
		購置機械及設備	1,557,500	
			790,500	汰換桌上型電腦(含顯示器)，31部*25,500元(電腦專案計 畫)。
			102,000	汰換筆記型電腦，4部*25,500 元(電腦專案計畫)。
			324,000	汰換平板電腦，27部*12,000元

臺北市地方教育發展基金－臺北市立大直高級中學

基金用途－建築及設備計畫明細表

中華民國112年度

單位：新臺幣元

前年度 決算數	上年度 預算數	科 目	本 年 度 預 算 數	說 明
			341,000	(電腦專案計畫)。 汰換網路及資訊周邊設備(電腦專案計畫)。
2,766,016	2,017,000	校園設備		
2,403,998	1,408,000	購置機械及設備		
362,018	609,000	購置雜項設備		
		迎曦館暨活動中心消防設備改善工程	56,000	
		購置雜項設備	56,000	
			23,000	新購消防廣播主機1臺。
			33,000	新購火警受信總機1臺。
		運動場域照明(網球場)	208,000	
		購置機械及設備	208,000	
			208,000	新購200瓦數LED燈具，16組*13,000元。
72,000	72,000	購置無形資產	72,000	
72,000	72,000	一般建築及設備計畫	72,000	
72,000	72,000	資訊設備	72,000	
72,000	72,000	購置電腦軟體	72,000	
			72,000	電腦教學軟體費(電腦專案計畫)。
21,952,719	10,303,000	遞延支出	3,814,000	
21,952,719	10,303,000	一般建築及設備計畫	3,814,000	
		網球場地坪整修工程	2,940,000	
		其他遞延支出	2,940,000	
			2,691,000	一、施工費。
			196,000	二、委託技術服務費(總包價法)。
			53,000	三、工程管理費(按施工費2%提列)。
		迎曦館暨活動中心消防設備改善工程	797,000	
		遞延修繕房屋建築支出	797,000	
			720,000	一、施工費。
			63,000	二、委託技術服務費(總包價法)。
			14,000	三、工程管理費(按施工費2%

臺北市地方教育發展基金－臺北市立大直高級中學

基金用途－建築及設備計畫明細表

中華民國112年度

單位：新臺幣元

前年度 決算數	上年度 預算數	科 目	本 年 度 預 算 數	說 明
		運動場域照明(網球場)	77,000	提列。
		其他遞延支出	77,000	
			57,000	一、施工費。
			19,000	二、委託技術服務費(總包價 法)。
			1,000	三、工程管理費(按施工費2% 提列)。
21,952,719	10,303,000	校園整修工程		
21,952,719	10,303,000	遞延修繕房屋建築支出		

預 算 參 考 表

臺北市地方教育發展基金－臺北市立大直高級中學

預計平衡表

中華民國112年12月31日

單位：新臺幣千元

110年(前年) 12月31日 決算數	科 目	112年12月31日 預計數	111年12月31日 預計數	比較增減(-)
4,551,934	資產合計	4,549,277	4,551,061	-1,784
4,551,934	資產	4,549,277	4,551,061	-1,784
17,639	流動資產	14,982	16,766	-1,784
16,886	現金	14,229	16,013	-1,784
16,886	銀行存款	14,229	16,013	-1,784
752	應收款項	752	752	
752	其他應收款	752	752	
16,436	投資、長期應收款項、貸墊款及準備金	16,436	16,436	
16,436	準備金	16,436	16,436	
3,059	退休及離職準備金	3,059	3,059	
13,377	其他準備金	13,377	13,377	
4,517,859	其他資產	4,517,859	4,517,859	
4,517,859	什項資產	4,517,859	4,517,859	
57	暫付及待結轉帳項	57	57	
4,517,801	代管資產	4,517,801	4,517,801	
4,551,934	負債及基金餘額合計	4,549,277	4,551,061	-1,784
4,533,401	負債	4,533,401	4,533,401	
7,265	流動負債	7,265	7,265	
6,595	應付款項	6,595	6,595	
5,698	應付代收款	5,698	5,698	
659	應付費用	659	659	
238	其他應付款	238	238	
670	預收款項	670	670	
670	預收收入	670	670	
4,526,136	其他負債	4,526,136	4,526,136	
4,526,136	什項負債	4,526,136	4,526,136	
4,298	存入保證金	4,298	4,298	
3,059	應付退休及離職金	3,059	3,059	
4,517,801	應付代管資產	4,517,801	4,517,801	
978	暫收及待結轉帳項	978	978	
18,533	基金餘額	15,876	17,660	-1,784
18,533	基金餘額	15,876	17,660	-1,784
18,533	基金餘額	15,876	17,660	-1,784
18,533	累積餘額	15,876	17,660	-1,784

註：1.信託代理與保證資產(負債)前年度決算數0元，上年度預計數0元，本年度預計數0元。2.或有資產(負債)0元。3.本基金自93年度起，本固定項目分開原則，將屬長期固定帳項，包括固定資產14,360,642元、無形資產223,498元及長期債務0元等，另立帳類管理，未納入本表。

臺北市地方教育發展基金

各項費用

中華民國

前年度 決算數	上年度 預算數	計畫別		合計	高中及高職教育計 畫
		用途別科目			
321,082,799	308,465,000	合計		316,663,000	306,679,000
275,111,721	274,524,000	用人費用		286,402,000	286,339,000
141,819,366	139,752,000	正式員額薪資		146,988,000	146,988,000
140,605,697	138,624,000	職員薪金		146,220,000	146,220,000
1,213,669	1,128,000	工員工資		768,000	768,000
12,048,996	10,593,256	聘僱及兼職人員薪資		10,820,956	10,820,956
2,712,300	3,208,296	聘用人員薪金		3,435,996	3,435,996
9,336,696	7,384,960	兼職人員酬金		7,384,960	7,384,960
2,560,209	2,402,479	超時工作報酬		2,731,064	2,668,064
2,560,209	2,402,479	加班費		2,731,064	2,668,064
31,667,969	32,324,540	獎金		39,494,000	39,494,000
14,193,455	14,454,500	考績獎金		20,691,000	20,691,000
17,474,514	17,870,040	年終獎金		18,803,000	18,803,000
68,395,009	71,088,684	退休及卹償金		68,482,944	68,482,944
68,029,519	70,931,688	職員退休及離職金		68,352,504	68,352,504
298,734	90,240	工員退休及離職金		61,440	61,440
66,756	66,756	卹償金		69,000	69,000
18,620,172	18,363,041	福利費		17,885,036	17,885,036
14,541,056	12,602,928	分擔員工保險費		13,126,284	13,126,284
301,510	540,500	傷病醫藥費		514,900	514,900
1,349,060	1,835,568	員工通勤交通費		1,549,800	1,549,800
2,428,546	3,384,045	其他福利費		2,694,052	2,694,052
14,068,474	15,563,000	服務費用		16,836,000	14,088,000
2,032,559	2,250,700	水電費		2,477,750	2,477,750
1,767,012	1,933,000	工作場所電費		2,213,000	2,213,000
265,547	317,700	工作場所水費		264,750	264,750
352,581	421,306	郵電費		441,756	441,756
72,730	38,199	郵費		58,649	58,649
209,695	293,107	電話費		293,107	293,107
70,156	90,000	數據通信費		90,000	90,000
181,178	288,740	旅運費		266,640	266,640

一臺北市立大直高級中學

彙計表

112年度

單位：新臺幣元

一般行政管理計畫	建築及設備計畫				
3,475,000	6,509,000				
63,000					
63,000					
63,000					
2,748,000					

臺北市地方教育發展基金

各項費用

中華民國

前年度 決算數	上年度 預算數	計畫別		合計	高中及高職教育計畫
		用途別科目			
133,545	227,190	國內旅費		227,190	227,190
	11,550	貨物運費		11,550	11,550
47,633	50,000	其他旅運費		27,900	27,900
496,988	451,064	印刷裝訂與廣告費		494,064	494,064
496,988	451,064	印刷及裝訂費		494,064	494,064
2,226,639	2,572,682	修理保養及保固費		2,703,282	2,703,282
1,515,335	1,304,380	一般房屋修護費		1,309,380	1,309,380
237,295	339,330	機械及設備修護費		338,930	338,930
474,009	928,972	雜項設備修護費		1,054,972	1,054,972
2,647,914	2,077,208	一般服務費		2,768,208	880,208
41,462	27,208	佣金、匯費、經理費及手續費		27,208	27,208
2,271,452	1,682,000	外包費		2,373,000	485,000
335,000	368,000	體育活動費		368,000	368,000
5,950,615	7,321,300	專業服務費		7,504,300	6,824,300
4,645,130	6,282,100	講課鐘點、稿費、出席審查及查詢費		6,462,100	6,462,100
73,510	83,000	委託檢驗(定)試驗認證費		83,000	83,000
68,800	81,800	試務甄選費		49,800	49,800
256,747		電腦軟體服務費			
906,428	874,400	其他專業服務費		909,400	229,400
180,000	180,000	公共關係費		180,000	
180,000	180,000	公共關係費		180,000	
4,908,536	4,383,000	材料及用品費		4,475,000	3,813,000
2,091,665	1,275,580	使用材料費		1,241,080	1,241,080
2,091,665	1,275,580	設備零件		1,241,080	1,241,080
2,816,871	3,107,420	用品消耗		3,233,920	2,571,920
602,059	1,023,880	辦公(事務)用品		1,021,700	359,700
66,475	95,000	報章雜誌		95,000	95,000
133,806	60,000	醫療用品(非醫療院所使用)		60,000	60,000
2,014,531	1,928,540	其他用品消耗		2,057,220	2,057,220
121,650	53,000	租金、償債、利息及相關手續費		53,000	53,000
121,650	53,000	交通及運輸設備租金		53,000	53,000

一 臺北市立大直高級中學

彙計表

112年度

單位：新臺幣元

一般行政管理計畫	建築及設備計畫				
1,888,000					
1,888,000					
680,000					
680,000					
180,000					
180,000					
662,000					
662,000					
662,000					
662,000					

臺北市地方教育發展基金

各項費用

中華民國

前年度 決算數	上年度 預算數	計畫別 用途別科目	合計	高中及高職教育計 畫
121,650	53,000	車租	53,000	53,000
24,790,735	12,392,000	購建固定資產、無形資產及非理財目的 之長期投資	6,509,000	
2,766,016	2,017,000	購建固定資產	2,623,000	
2,403,998	1,408,000	購置機械及設備	1,949,000	
		購置交通及運輸設備	180,000	
362,018	609,000	購置雜項設備	494,000	
72,000	72,000	購置無形資產	72,000	
72,000	72,000	購置電腦軟體	72,000	
21,952,719	10,303,000	遞延支出	3,814,000	
21,952,719	10,303,000	遞延修繕房屋建築支出	797,000	
		其他遞延支出	3,017,000	
1,911,552	1,330,000	會費、捐助、補助、分攤、照護、救濟 與交流活動費	2,177,000	2,175,000
2,000	2,000	會費	2,000	
2,000	2,000	職業團體會費	2,000	
497,500	124,620	捐助、補助與獎助	587,220	587,220
497,500	124,620	獎助學員生給與	587,220	587,220
1,412,052	1,203,380	補貼、獎勵、慰問、照護與救濟	1,587,780	1,587,780
145,956	135,600	獎勵費用	135,000	135,000
10,000		慰問、照護及濟助金		
1,256,096	1,067,780	其他補貼、獎勵、慰問、照護與救 濟	1,452,780	1,452,780
170,131	220,000	其他	211,000	211,000
170,131	220,000	其他支出	211,000	211,000
170,131	220,000	其他	211,000	211,000

一 臺北市立大直高級中學

彙計表

112年度

單位：新臺幣元

一般行政管理計畫	建築及設備計畫				
	6,509,000				
	2,623,000				
	1,949,000				
	180,000				
	494,000				
	72,000				
	72,000				
	3,814,000				
	797,000				
	3,017,000				
2,000					
2,000					
2,000					

臺北市地方教育發展基金－臺北市立大直高級中學

員工人數彙計表

中華民國112年度

單位：人

計 畫 及 項 目	上年度最高可 進用員額數	本年度 增減(-)數	本年度最高可 進用員額數	說 明
合計	184	-1	183	
高中及高職教育計畫部分	184	-1	183	
職員	175		175	
技工	2		2	
工友	1	-1		
聘用	6		6	

註：1.本表約僱、聘用係指奉准有案之約聘僱人員。

2.外包費編列完全中學行政人力勞務外包1人、工友外包3人、消化超額職工外包費、開放場地清潔維護外包費、停車場管理外包費等，計237萬3,000元。

本 頁 空 白

臺北市地方教育發展基金

用人費用

中華民國

計畫及項目	合計	正式 員額 薪資	聘僱 人員 薪資	超時 工作 報酬	津貼	獎 金		
						年終獎金	考績獎金	其他
合計	286,402,000	146,988,000	3,435,996	2,731,064		18,803,000	20,691,000	
高中及高職 教育計畫	286,339,000	146,988,000	3,435,996	2,668,064		18,803,000	20,691,000	
正式人員	222,015,055	146,988,000		2,540,195		18,373,500	20,691,000	
聘僱人員	4,822,985		3,435,996	127,869		429,500		
兼任人員	7,384,960							
其他人員	52,116,000							
一般行政管 理計畫	63,000			63,000				
正式人員	63,000			63,000				

註：1.本表兼任人員用人費用，係學校教職員兼課或請假代課鐘點費。2.外包費編列完全中學行政人力勞務外包1人、工友外包3人、消化超額職工外包費、開放場地清潔維護外包費、停車場管理外包費等，計237萬3,000元。

—臺北市立大直高級中學

彙計表

112年度

單位：新臺幣元

退休及卹償金		資遣費	福 利 費					提繳費	兼任 人員 用人 費用
退休金	卹償金		分擔 保險費	傷病 醫藥費	提撥 福利金	員工通勤 交通費	其他		
68,413,944	69,000		13,126,284	514,900		1,549,800	2,694,052	7,384,960	
68,413,944	69,000		13,126,284	514,900		1,549,800	2,694,052	7,384,960	
16,202,760			12,674,448	514,900		1,474,200	2,556,052		
206,184			451,836			75,600	96,000		
52,005,000	69,000						42,000	7,384,960	

臺北市地方教育發展基金

聘用及約僱

中華民國

區分及職稱	人數	擔任工作	聘用或約僱起訖期間	薪點	年需經費
合計	6				4,697,336
聘用人員小計	6				4,697,336
專業人員	6				4,697,336
聘用人員(424)	1	擔任本校及駐點學校專任輔導人員和駐區服務	112/1/1-112/12/31	424	851,286
聘用人員(360)	5	擔任校園安全維護	112/1/1-112/12/31	360	3,846,050

—臺北市立大直高級中學

人員明細表

112年度

單位：新臺幣元

小計	月 支			經費來源 及其科目	
	折合 金額	勞保 保險費	健康 保險費		離職 儲金
52,873	52,873				高中及高職教育計畫
46,692	46,692				高中及高職教育計畫

臺北市地方教育發展基金－臺北市立大直高級中學

單位（或計畫）成本分析表

中華民國112年度

單位：新臺幣千元

計畫別	單位	單位成本(元)或 平均利(費)率	數量	預算數	說明
合計				316,663	
高中及高職教育計畫				306,679	
一般行政管理計畫				3,475	
建築及設備計畫				6,509	

臺北市地方教育發展基金－臺北市立大直高級中學

5年來主要業務計畫分析表

中華民國112年度

單位：新臺幣千元

年度及項目	單位	數量	單位成本(元)或平均利(費)率	金額	說明
(本)年度預算數					
高中及高職教育計畫				306,679	
(上)年度預算數					
高中及高職教育計畫				293,094	
(前)年度決算數					
高中及高職教育計畫				293,350	
(109)年度決算數					
高中及高職教育計畫				262,350	
(108)年度決算數					
高中及高職教育計畫				260,564	

臺北市地方教育發展基金－臺北市立大直高級中學

資本資產明細表

中華民國112年度

單位：新臺幣千元

項 目	取得成本 (期初餘額)	以前年度 累計折舊/ 長期投資 評 價	本 年 度 變 動				本年度累計折 舊/長期投資 評價變動數	期末餘額	
			增加		減少				主要增減 原因說明
			金額	類型	金額	類型			
合計	107,622	88,544	2,695		159		7,030	14,584	
土地改良物	1,825	1,807						18	
房屋及建築	30	30							
機械及設備	69,443	56,427	1,949	增置			5,335	9,630	
交通及運輸 設備	4,156	3,316	180	增置			262	758	
雜項設備	31,857	26,964	494	增置			1,432	3,954	
電腦軟體	311		72	增置	159	無形資 產攤銷		223	