

## 臺北市立大直高級中學 111 學年度性別平等教育實施計畫

109.07.08 性平委員會議通過

109.07.09 課程發展委員會通過

110.10.05 課程發展委員會通過

111.10.06 性平委員會議通過

111.11.22 課程發展委員會通過

### 壹、依據：

- 一、93 年 6 月 23 日訂定、102 年 12 月 11 日修正公布施行之「性別平等教育法」辦理
- 二、106 年 2 月 17 日北市教綜字第 10631638200 號函頒「臺北市高級中等以下學校性別平等教育委員會組織與運作原則」。

### 貳、目的：

- 一、建立性別平等教育資源，塑造無性別歧視之教育環境，以實現「性別平等、相互尊重」之目標。
- 二、增進學生性別意識，並協助學生瞭解自己在性別關係中的責任與義務。
- 三、提供防治家庭暴力、性騷擾、性侵害、性霸凌、性誤（濫）用等資料，建立學生自我保護意識。

參、對象：本校教職員工生及家長。

### 肆、組織與運作原則：

- 一、組織：成立本校性別平等教育委員會，設置委員 17 人，校長為主任委員，其他委員含行政代表、教師代表、職工代表、家長代表，由學務主任擔任執行秘書，另視需要得延聘相關領域之學者專家為本會諮詢委員；其中女性委員應占委員總數 2 分之 1 以上，具行政職務之委員不超過總數 2 分之 1，本會委員以一年一聘為原則。

#### 二、運作原則：

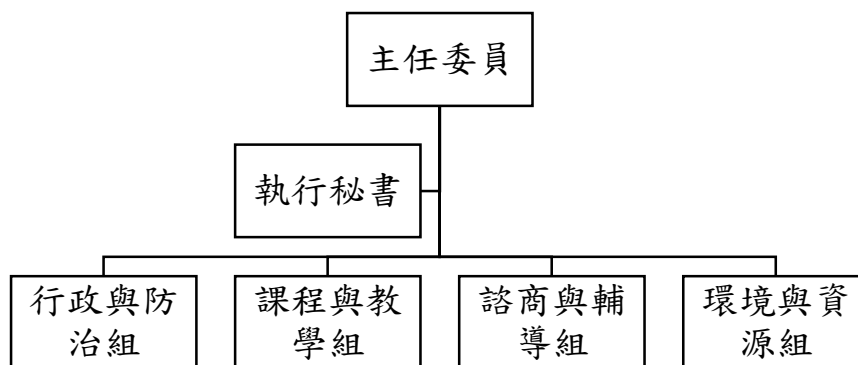
- (一)本校性別平等教育委員會之執行秘書一職，由學務處主任兼任，協助校長綜理學校性別平等教育業務，包括：召開性別平等教育委員會議、調查處理校園性別事件、統整學校各單位相關資源、擬訂性別平等教育實施計畫等事項。
- (二)各處室主任負責統整其處室之性別平等教育業務，必要時得設專人兼辦，並擔任聯絡與協調之窗口，參加各處室專人聯席會議。
- (三)為加強本校擬訂年度性別平等教育實施規定的統整性及周延性，視需要由執行秘書召集各處室主任或專人研商後，提交本校性別平等委員會討論。

(四)「本校年度性別平等教育實施計畫」經本校性別平等教育委員會通過後，各相關處室應確實執行計畫，並進行業務之相互協調整合。

(五)為積極落實性平法之精神，得支持具性別平等意識之學生代表列席性別平等教育委員會。

伍、實施方式:整合各處室校內外資源，分工設置工作小組，由各處室主任(或專人)負責統整其處室之性別平等教育業務，並擔任連絡與協調窗口，參加聯席會議 共同推展性別平等教育。

陸、任務編組：



#### 一、行政與防治組

- (一)統籌規劃學校各項性別平等教育相關活動。
- (二)受理校園性侵害、性騷擾、性霸凌事件之申請調查、通報及相關行政事宜。
- (三)研修性別平等教育(含校園性侵害、性騷擾及性霸凌防治)等相關規定。
- (四)建立校園性別平等案件及加害人檔案資料。
- (五)規劃辦理性別平等教育學生活動(含性侵害、性騷擾、性霸凌防治、情感教育、性教育、同志教育等)
- (六)編列性別平等教育實施方案之年度預算。
- (七)其他性別平等教育之行政及防治事務。

#### 二、課程與教學組

- (一)發展符合性別平等教育原則之教學、教材及評量。
- (二)規理性別平等教育(含性侵害、性騷擾、性霸凌防治、情感教育、性教育、同志教育等)融入各科教學，並且每學期應實理性別平等教育或相關活動至少四小時。

- (三)處理校園性別平等案件之學生當事人學籍、課程、成績及學校相關人員之課務。
- (四)安排校園性別平等案件當事人接受性別平等教育課程之相關事宜。
- (五)規劃與建置性別平等議題圖書、媒材資料。
- (六)其他性別平等教育之課程及教學事務。

### 三、諮商與輔導組

- (一)規劃辦理學生、教職員工及家長之性別平等教育相關活動。
- (二)編列性別平等教育實施方案之年度預算。
- (三)擬訂與執行校園性別平等事件相關當事人之輔導計畫。
- (四)提供校園性別平等事件之當事人、家長、證人等心理諮商、諮詢、轉介相關資源及追蹤輔導等服務。
- (五)預防與處理學生懷孕事件。
- (六)統整社會資源及建立輔導網絡。
- (七)其他有關校園性別平等教育案件之行政及輔導事務。

### 四、環境與資源組

- (一)規劃建立性別平等、友善、安全之校園環境。
- (二)定期檢討校園空間與設施之規劃與使用情形及檢視校園整體安全。
- (三)辦理校園安全空間檢視說明會。
- (四)記錄校園內曾經發生校園性侵害、性騷擾或性霸凌事件之空間，繪製及更新校園危險地圖。
- (五)依據性別人數比例，配置校園空間設施（含哺（集）乳室）。
- (六)其他性別平等教育之環境與資源事務。

### 柒、實施內容與分工：

組別	辦理單位	推動工作項目	實施時程
行政與防	學務處 輔導處	1. 召開性別平等教育委員會	每學期至少開一次會議

治組	人事室	<ol style="list-style-type: none"> <li>2. 統籌規劃學校各項性別平等教育相關活動、陳報檢核成果</li> <li>3. 研修性別平等教育(含校園性侵害、性騷擾及性霸凌防治)等相關規定</li> <li>4. 受理校園性侵害、性騷擾及性霸凌事件之申請調查、通報及申復事宜</li> <li>5. 建立校園性別平等案件及加害人檔案資料</li> <li>6. 編列性別平等教育實施方案之年度預算</li> <li>7. 其他性別平等教育之行政及防治事務</li> </ol>	期初、期末視需要召開臨時會議
課程與教學組	教務處 圖書館 學務處 輔導處	<ol style="list-style-type: none"> <li>1. 發展符合性別平等教育原則之教學、教材及評量</li> <li>2. 規劃性別平等教育(含性侵害、性騷擾、性霸凌防治、情感教育、性教育、性別認同、性傾向教育、約會暴力防治教育)融入各科教學，且每學期應實施性別平等教育或相關活動至少四小時</li> <li>3. 處理校園性別平等案件之學生當事人學籍、課程、成績及學校相關人員之課務</li> <li>4. 安排校園性別平等案件當事人接受性別平等教育課程之相關事宜</li> <li>5. 規劃與建置性別平等議題圖書、媒材資料</li> <li>6. 其他性別平等教育之課程及教學事務</li> </ol>	國、高中教學研究會議依需求辦理
諮商與輔導組	學務處 輔導處 人事室	<ol style="list-style-type: none"> <li>1. 規劃辦理學生、教職員工及家長之性別平等教育相關活動</li> <li>2. 擬定與執行校園性別平等事件相關當事人之輔導計畫</li> <li>3. 提供校園性別平等事件之當事人、家長、證人等心理諮商、諮詢、轉介相關資源及追蹤輔導等服務</li> <li>4. 預防與處理學生懷孕事件</li> <li>5. 統整社會資源及建立輔導網絡</li> <li>6. 其他有關校園性別平等案件之輔導事務</li> </ol>	依需求辦理
環境與資源組	學務處 總務處 人事室	<ol style="list-style-type: none"> <li>1. 規劃建立性別平等、友善、安全之校園環境</li> <li>2. 定期檢討校園空間與設施之規劃、使用情形及檢視校園整體安全</li> <li>3. 辦理校園安全空間檢視說明會</li> <li>4. 記錄校園內曾經發生校園性侵害、性騷擾或性霸凌事件之空間，繪製及更新校園危險地圖</li> </ol>	經常性

		5. 依據性別人數比例，配置校園空間設施(含哺(集)乳室) 6. 其他性別平等教育之環境與資源事務	
--	--	--	--

捌、經費預算：由本校相關經費項下支應。

玖、本計畫經課程發展委員會議決，經性別平等教育委員會討論通過後實施，修正時亦同。